



**Domov pro seniory Pelhřimov, p.o.**  
**Radětínská 2305, 393 01 Pelhřimov**  
**IČ 751 36 295, [www.dpsp.cz](http://www.dpsp.cz)**

---

# **Výroční zpráva**

## **2013**

**Ing. Tomáš Dufek**  
**ředitel**

**Zpracovala:**  
**Ing. Monika Miřátská**

## **1. ZÁKLADNÍ ÚDAJE**

### **Název organizace**

Domov pro seniory Pelhřimov, příspěvková organizace

### **Sídlo**

Radětínská 2305, 393 01 Pelhřimov

### **Právní forma**

příspěvková organizace

### **IČ**

751 36 295

### **DIČ**

CZ75136295

### **Zřizovatel**

Město Pelhřimov  
Masarykovo nám. 1  
393 01 Pelhřimov

### **Statutární orgán**

ředitel – Ing. Tomáš Dufek

### **Kontaktní údaje**

tel. 565 3601 258  
fax 565 391 262  
internet: [www.dpsp.cz](http://www.dpsp.cz)  
e-mail: [info@dpsp.cz](mailto:info@dpsp.cz)

## **2. PLNĚNÍ ÚKOLŮ V OBLASTI HLAVNÍ ČINNOSTI ORGANIZACE**

Domov pro seniory Pelhřimov, příspěvková organizace (dále jen DpSP), poskytoval během sledovaného období na základě platné registrace 3 sociální služby, a to: pečovatelskou službu, domov pro seniory a denní stacionář.

Organizace zároveň provozovala doplňkovou činnost – hostinskou činnost – v prodejně občerstvení v budově v Radětínské ulici, dále poskytuje obědy cizím strávníkům, příležitostně prodává upomínkové předměty – výrobky uživatelů, krátkodobě pronajímá prostory.

Na internetových stránkách [www.dpsp.cz](http://www.dpsp.cz) je široká veřejnost informována o tom, jaké služby DpSP nabízí, v jakém rozsahu a pro kterou cílovou skupinu uživatelů. Ve fotogalerii jsou k nahlédnutí fotografie exteriéru i interiéru domova pro seniory, je možno si prohlédnout i vybavení bytů. V sekci dokumenty jsou k dispozici formuláře, které jsou nezbytné pro uzavření smlouvy s uživateli (žádosti, dotazníky), seznam oblečení a věcí potřebných pro pobyt v domově a je zde zveřejňován aktuální jídelní lístek kuchyně DpSP. Příbuzní i blízké osoby uživatelů se mohou prostřednictvím webových stránek seznámit s pravidelnými aktivitami uživatelů služeb DpSP i plánovanými jednorázovými akcemi. V sekci aktuality jsou uváděny krátké zprávy z uskutečněných akcí doplněné fotografií.

Při své činnosti organizace spolupracuje se školami, občanskými sdruženími a dalšími subjekty. Prostory v budově v Radětínské ulici jsou využívány k pořádání školení a seminářů,

kterých se zúčastňují i uživatelé nebo zaměstnanci. Již třetím rokem probíhá v prostorách DpSP Univerzita třetího věku na téma „Zdravý životní styl seniorů“. Žáci mateřských, základních i středních škol navštěvují uživatele s různými kulturními akcemi nebo jsou pořádány společné aktivity. DpSP vítá aktivity jiných subjektů, které pořádají akce v blízkosti domova pro seniory a neomezují jeho běžný provoz. Často poskytuje pořadatelům i účastníkům při těchto akcích zázemí. Tyto aktivity jsou příjemným zpestřením každodenního života uživatelů. V prvním pololetí roku 2013 opět proběhla před DpSP v rámci Festivalu rekordů a kuriozit tzv. Dechová aréna. Zázemí poskytl DpSP i organizátorům a účastníkům Běžce Vysočiny.

V září 2013 náhle zemřel ředitel DpSP pan Mgr. Josef Scháněl. Dočasné vedení DpSP i ostatní zaměstnanci ve své činnosti postupovali tak, aby touto událostí nebyl chod organizace zasažen, služby byly poskytovány ve stejné míře jako dosud a veškeré aktivity probíhaly tak, jak byli obyvatelé domova zvyklí.

DpSP odeslal MPSV zákonem požadované výkazy a zprávu nezávislého auditora ohledně účetní závěrky za rok 2013 a způsobu a použití poskytnutých dotací. Zároveň byla v termínu podána žádost o poskytnutí dotace z MPSV.

#### Plnění závazných ukazatelů

	Ukazatel	Skutečnost
Neinvestiční transfer	Kč 3.506.000	Kč 3.506.000
Investiční transfer	Kč 0	Kč 0
Mzdové prostředky hl. č.	Kč 15.463.000	
Příspěvek na os. N z Úřadu práce	Kč 352.640	
Celkem prostředky na mzdy	Kč 15.815.640	Kč 15.802.768
Náklady na reprezentaci	Kč 10.000	Kč 9.988
Počet přepočtených prac. hl. č.	76,5	75,90

#### Krátkodobé cíle

- trvalé částečné zastínění „promenády“ na terase v 5. patře – *přesunuto na rok 2014*
- zajištění možnosti sledování TV na společné kuchyni ve 3. patře – *cíl splněn* – instalace anténního propojení a držáku
- zvyšování povědomí veřejnosti o sociálních službách DpSP a prováděných aktivitách – *cíl průběžně plněn* – pořádání Společensko-kulturního dne v DpSP, aktivní spolupráce s agenturou Dobrý den – vytvoření rekordu – maxitaška Candy bag z letáků, poskytnutí prostor pro Univerzitu 3. věku, účast na výstavě „Šikovné ruce seniorů“ v Lysé nad Labem (získání 2 cen), poskytnutí zázemí pro Běžec Vysočiny, spolupráce s mateřskými školami, spolupráce s neziskovou organizací Hodina-H, spolupráce s neziskovou organizací Nedoklubko (výroba čepiček a botiček pro nedonošené děti), akce „Cestujte s námi“, prodej výrobků seniorů na Zlatou neděli, informování o aktivitách DpSP prostřednictvím www stránek a tisku. V rámci „Týdne sociálních služeb“ proběhl v měsíci říjnu v DpSP „Den otevřených dveří“, při kterém se veřejnost seznamovala s poskytovanými sociálními službami a chodem DpSP.
- další zvýšení počtu laviček v blízkosti DpSP – *cíl nesplněn* – nutno řešit ve spolupráci se zřizovatelem – bude aktuální na jaře 2014
- zlepšení technického vybavení pro uživatele se zhoršenou mobilitou - zvýšení počtu chodítek a mechanických vozíků – *cíl splněn* – uskutečněn nákup vozíků a chodítek pro DpS, PS i DS, nakoupeny též pojízdná polohovací křesla do exteriéru a pomůcky

na bazální stimulaci, dokoupení signalizačního zařízení využitelného zejména při pádu uživatelů

- zvýšení zájmu o využívání služeb DS – *cíl plněn* – nárůst úhrad za služby DS

#### Dlouhodobý cíl

- vytvoření stabilního týmu zaměstnanců přispívajícího ke zvyšování kvality poskytované péče – *cíl plněn* – personální a organizační změny, změna způsobu vedení týmu a porad úseku přímé péče, supervize týmů, školení
- zvýšení prestiže DpSP zvýšením kvality poskytované péče – *cíl plněn* – zvyšování kvality života uživatelů změnou způsobu poskytované péče, pomoci a podpory např. při provádění osobní hygieny uživatelů, častější pobyty uživatelů venku a na terasách (i uživatelé upoutaní na lůžko), změna způsobu komunikace s uživateli, způsob přenosu informací k uživatelům, zlepšení komunikace a spolupráce s rodinami, vystupování personálu při doprovodech uživatelů
- rozšíření ordinačních hodin lékaře docházejícího do DpSP při zachování práva volby lékaře - *cíl nesplněn* – v roce 2014 budou probíhat další jednání ohledně poskytování lékařských služeb v domově
- poskytování služeb domova se zvláštním režimem – *cíl nesplněn* – tento cíl bude ještě s ohledem na vývoj v sociální oblasti, technické a personální vybavení zhodnocen

#### Kontroly proběhlé v DpSP

- 29. ledna 2013 – Ing. Veselý – auditor – ověření způsobu účtování – (výsledek: bez výhrad)
- 17. října 2013 – Krajská hygienická stanice - proočkovanost proti pneumokokové nákaze v DpS za obd. 2013 + zpětně doočkování (výsledek: očkování je prováděno v souladu s platnou legislativou, záznamy jsou řádně vedeny v dokumentaci)
- 24. října 2013 – Krajská hygienická stanice - dodržování nařízení o hygieně potravin, zákon o ochraně zdraví (výsledek: nebyly zjištěny závady)
- 4. listopadu 2013 – Ing. Veselý – auditor – ověření způsobu účtování

### **DOMOV PRO SENIORY**

Domov pro seniory poskytuje pobytové služby osobám - seniorům převážně z Pelhřimovska, kteří mají sníženou soběstačnost zejména z důvodu věku, onemocnění nebo zdravotního postižení a potřebují částečnou nebo úplnou podporu či pomoc při zvládnání běžných úkonů péče o vlastní osobu.

Kapacita: počet klientů: 101, počet lůžek 101

Službu je možné poskytnout pouze osobám, které splňují požadavky na cílovou skupinu.

#### Cílová skupina:

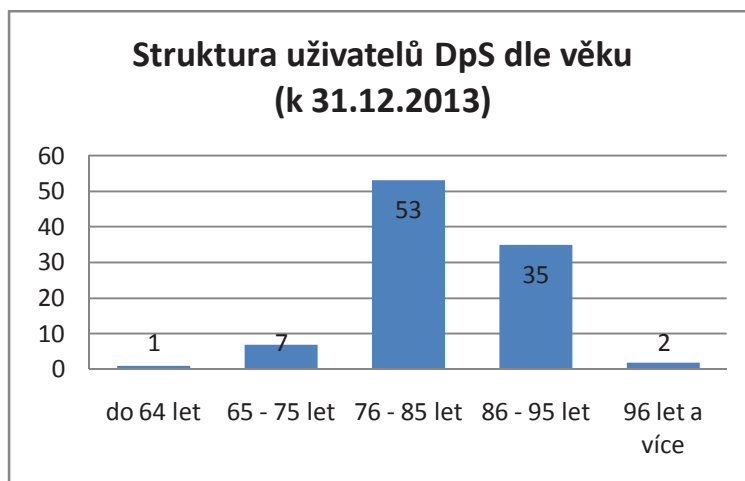
Senioři

DpSP má zároveň vymezený okruh osob, kterým služby neposkytuje. Jedná se především o osoby závislé na alkoholu a omamných látkách, osoby s psychiatrickým a infekčním onemocněním a osoby, jejichž zdravotní stav vyžaduje akutní zdrav. péči ve zdravotnickém zařízení.

Za sledované období roku 2013 uzavřel DpSP smlouvu o poskytování služby domova pro seniory s 28 novými uživateli, 30 uživatelů pobyt v DpSP v tomto období ukončilo (26 úmrtí, 1

odchod do pečovatelského domu, 2 odchody do jiného zařízení, 1 návrat do domácího prostředí). K 31. prosinci 2013 poskytoval domov pro seniory služby 98 uživatelům (76 ženám a 22 mužům). Průměrný věk uživatelů byl 84,2 let. Nejstarší uživatelkou služeb DpS je žena ve věku 98,1 let. Klienty domova pro seniory jsou převážně obyvatelé okresu Pelhřimov. Průměrná obloženost lůžek za sledované období činila 97,96 %.

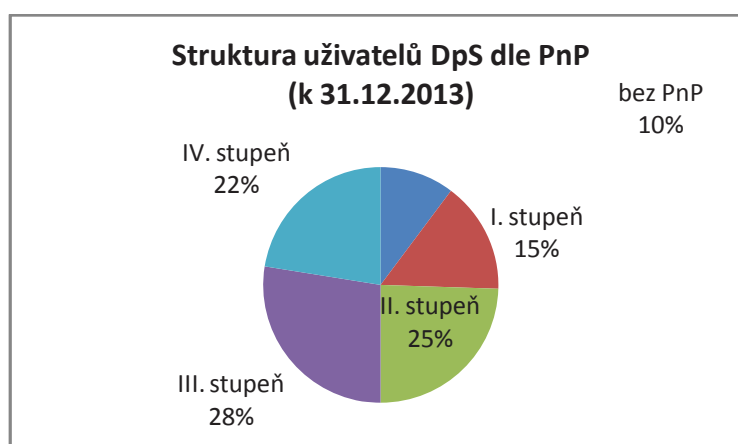
K 31. prosinci 2013 bylo evidováno 233 neuspokojených žádostí o poskytování sociální služby domova pro seniory.



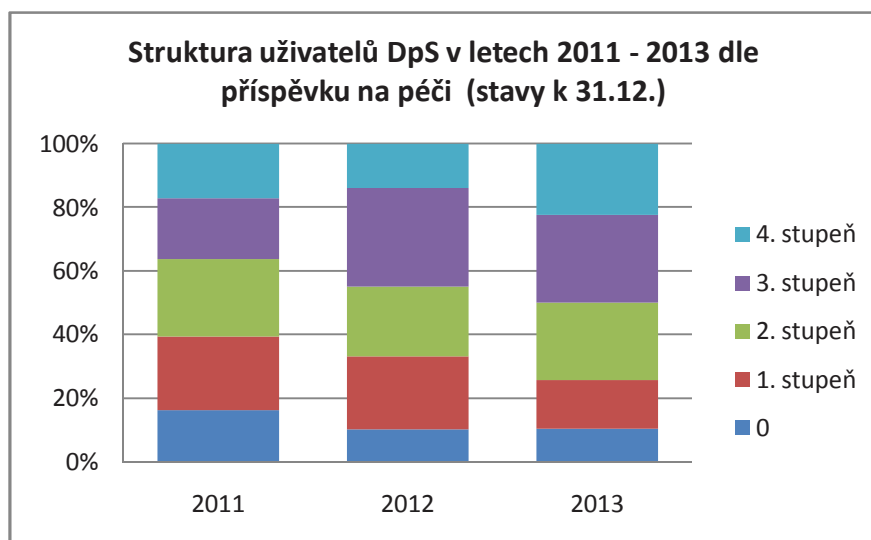
**Struktura uživatelů DpS dle PnP**

(stav k 31.12.2013)

	Počet klientů
bez PnP	10
I. stupeň	15
II. stupeň	24
III. stupeň	27
IV. stupeň	22
<b>Celkem</b>	<b>98</b>



K 31. prosinci 2013 bylo u 15 uživatelů zažádáno o PnP nebo jeho zvýšení. Během fungování DpS dochází ke změně struktury uživatelů – zvyšuje se podíl klientů s 3. a 4. stupněm závislosti na jiné fyzické osobě – k 31. prosinci 2013 činil podíl těchto osob 50 %.



Ve sledovaném období se uskutečnila 3 setkání uživatelů se zástupci jednotlivých úseků, na kterých jsou klientům připomínána bezpečnostní a požární pravidla při pobytu v zařízení. Klienti jsou též opakovaně seznamováni s možností podávání stížností, připomínek a podnětů a vyjadřují se ke všem otázkám týkajících se poskytování služeb v DpS (ubytování, stravování, úklid, praní prádla, ošetrovatelská a přímá péče atd.). Na dotazy vždy odpovídají kompetentní osoby a záležitosti jsou řešeny na místě nebo později s ohledem na danou problematiku.

Během sledovaného období zasedala stravovací komise, na jejímž zasedání je řešena problematika stravování a jejímž členem je též zástupce uživatelů.

Zástupci DpSP se osobně účastní posledního rozloučení se zemřelými klienty. V případě zájmu pomáhají zaměstnanci obyvatelům domova při účasti na pohřebním obřadu (doprava, nákup květin).

### **Volnočasové aktivity**

Mezi základní činnosti, které poskytují domovy pro seniory, patří i vyplňování volného času uživatelů. V této oblasti pečují o uživatele 2 pracovníci vykonávající výchovnou nepedagogickou činnost. Většiny volnočasových aktivit se zúčastňují společně uživatelé služeb domova pro seniory a denního stacionáře.

### **Přehled pravidelných aktivit pro uživatele DpS**

- individuální cvičení kondiční
- skupinové cvičení kondiční
- trénink kognitivních funkcí (paměť, pozornost, myšlení aj.)
- reminiscence – využití vzpomínek při práci se seniory
- volnočasové aktivity a nácvik jemné motoriky
  - tvořivé techniky - ruční práce – pletení, háčkování, šití,
  - výtvarné techniky – malování na sklo, ubrousková technika, drátkování, keramika, pedig, práce s papírem a přírodními materiály, aj.)
  - pracovní aktivity – péče o zeleň, o zvířata, tematická výzdoba domova a okolí aj.

- vaření, pečení
- filmový klub – sledování filmů, zejména filmů pro pamětníky
- muzikoterapie – poslech hudby, zpěv při kytarě, nácvik písní, tanců, hra na hud. nástroje aj.
- návštěva kaple, mše
- zahradnické práce – osázení květináčů na terasách, péče o květiny
- venkovní aktivity – vycházky (park, město, terasy)
  - společenské hry (petanque, kriket, ruské kuželky aj.)

Ohledně zapojení uživatelů do volnočasových aktivit je respektováno právo volby a uživatelé se tedy aktivit účastní, jen pokud sami chtějí. Na každý týden jsou připravovány pro uživatele různé aktivity, aby mohli aktivně využívat svůj volný čas. Pro informovanost klientů je program vyvěšován na nástěnky a do výtahů.

V roce 2013 využívají zaměstnanci k aktivizaci uživatelů více terasy v domově, tréninky paměti a další společné aktivity probíhají za příznivého počasí v parku před DpSP – z tohoto důvodu vyvstala potřeba většího počtu laviček v okolí budovy DpSP. Během sledovaného období byly pořádány tradiční společenské akce – např. Vítání léta, Společensko-kulturní den, Loučení s létem, Svatomartinské posvícení, štedrovečerní večere atd.

DpSP každoročně pořádá pro klienty různé výlety – Křemešník, Želiv, zámek Žirovnice atd.

V rámci tvořivých technik (účastní se cca 10 uživ.) se obyvatelé domova věnují šití, výrobě upomínkových, ozdobných a užitných předmětů (obrazy ze sáčků od čajů, kabelky, taštičky). Svátky si připomínají pečením tradičního pečiva. Velmi oblíbená je práce s keramikou, na kterou pravidelně dochází cca 10 uživatelů. Vyrobené předměty jsou používány jako drobné dárky pro návštěvy a děti, které vystupují v zařízení s kulturním programem. Na výstavě Šikovné ruce seniorů v Lysé nad Labem získaly výrobky uživatelů služeb DpSP 2 ceny – keramický betlém a keramická ryba. K připomenutí běžných zahradnických prací vysázeli a zaselili uživatelé i zaměstnanci do květináčů na terasách zeleninu, bylinky i květiny, na kterou byli zvyklí ze svých zahrádek. V pravidelném intervalu 14 dnů se konají v budově domova Mše svaté, kterých se účastní cca 29 uživatelů z Dps a 2 uživatelé z DS.

## **Společenské akce v roce 2013**

### **Prosinec 2013**

- 27. prosince- Mše svatá – knihovna 1. patro 9:30 h
- 19. prosince – vystoupení dětí z MŠ, 9:15 h-tělocvična
  - vystoupení dětí ze ZŠ Krásovy domky, 10:00 h - tělocvična
- 17. prosince – hudební vystoupení „Géček“, 10:00 h - tělocvična
- 13. prosince – hudební vystoupení „Komorní duo“, 14:30 h – tělocvična
  - Mše svatá – knihovna 1. patro 9:30 h
- 11. prosince – zdobení ván.stromu + vystoupení dětí ze ZUŠ, 15:00 h – jídelna

### **Listopad 2013**

- 29. listopadu - Mše svatá – knihovna 1. patro 9:30 h
- 22. listopadu – Ples seniorů Pacov, 14:00 h
- 16. listopadu – p. Nadrchal – duchovní zamyšlení nad biblí +duchovní písně na kytaru, 14:00 h, 5. patro - tělocvična
- 15. listopadu - Mše svatá – knihovna 1. patro 9:30 h
- 7. listopadu – Svatomartinské posvícení – od 14:00 h, jídelna
- 1. listopadu - Mše svatá – knihovna 1. patro 9:30 h

### **Říjen 2013**

- 18.října - Mše svatá – knihovna 1. patro 9:30 h
- 9. října – Den otevřených dveří v DpSP od 10:00-17:00 h
- 4.října - Mše svatá – knihovna 1. patro 9:30 hod

### **Září 2013**

- 26. září – ukázka výcviku psů před DpSP – pořádá Fokus vysočina
- 25. září – loučení s létem – 14:00 jídelna
- 20. září – Mše svatá – knihovna 1. patro 9:30 hod
- 18. září – celodenní výlet na Safari ZOO Dvůr Králové - zrušeno
- 6. září – Mše svatá – knihovna 1. patro 9:30 hod

### **Srpen 2013**

- 28. srpna – výlet do keramické dílny za Zuzkou Kupcovou
- 26. srpna – výlet do zámku v Žirovnici – výstava kytěk
- 25. srpna – Pelhřimovská pouť – poslech dechovek na náměstí
- 23. srpna – Mše svatá – knihovna 1. patro
- 18. srpna – Zámecká poutní slavnost Domov důchodců Proseč-Obořiště
- 9. srpna – Mše svatá – knihovna 1. patro
- 7. srpna – výlet do Domova důchodců ve Ždírci – kavárnička s hostem Z. Svěrákem

### **Červenec 2013**

- 26. července – Mše svatá – knihovna 1. patro
- 24. července - Výlet na Křemešník – prohlídka kostela
- 22. července - Hudební vystoupení Černošous 9.30 h - tělocvična 5. p
- 12. července – Mše svatá – knihovna 1. patro
- 4. července – výlet do ŽELIVA – prohlídka kláštera

### **Červen 2013**

- 28. června - Mše svatá
- 26. června – Enkaustika – malování voskem s lektorkou pí. Matoušů
- 24. června – Čtení povídek s Bohdankou a dětmi ze ZŠ Osvobození
- 21. června - Společensko-kulturní den v DpSP - setkání domovů
- 14. června – Výlet na výstaviště do Lysé nad Labem vyhlášení“ŠIKOVNÉ RUCE NAŠICH SENIORŮ“
- 14. června - Mše svatá
- 13. června – Vystoupení dětí ZŠ Osvobození „pásmo písniček a básniček o broučkách“
- 12. června - Vítání léta - grilování na terase 5. patro, hudba
- 8. června - Dechová aréna před DpSP - součást Festivalu rekordů a kuriozit

### **Květen 2013**

- 31. května - Mše svatá
- 29. května - Cestujeme po hradech a zámcích Vysočiny - Sady 13 h
- 24. května - Piknik v Sadech - dopoledne - zrušen pro nepřízeň počasí
- 17. května - Mše svatá
- Povídání o zvířatech a ukázky - Záchraná stanice pro zvířata - 13 h
- 16. května - Vystoupení dětí z MŠ Pražská "pásmo ke Dni matek" - 9:30 h - tělocvična 5. p.
- 15. května - Vystoupení dětí z Dětského domova Senožaty - 15 h - tělocvična 5. p.
- Prodej oblečení p. Čech - 13 h před DpSP
- 6. května - Vystoupení dětí z DDM "pásmo ke Dni matek" - 14:30 h - tělocvična 5. p.
- 3. května - Mše svatá

### **Duben 2013**

- 30. dubna - Pálení čarodějnic - terasa 5. patro
- 26. dubna - Zahrada Vysočiny - výstava v Žirovnici
- 19. dubna - Mše svatá - knihovna 1. p.
- 18. dubna - Ples Pošná
- 16. dubna - Pletí růží před DpSP
- 15. dubna - Rynářecí ochotníci v Měst. divadle v Pelhřimově
- 5. dubna - Mše svatá - knihovna 1. p.

### **Březen 2013**

- 26. března - Vystoupení dětí ze ZŠ Krásovy domky k MDŽ - 9.30 h tělocvična 5. p.
- Vynášení Morany za doprovodu dětí z hudebního kroužku DDM Pelhřimov 14 h odchod od Domova



- 22. března - Mše svatá - knihovna 1. p.
- 19. března - Hudební vystoupení Duo Kondor - 9.30 h tělocvična 5. p.
- 8. března - Mše svatá - knihovna 1. p.
- 7. března - Vystoupení dětí ze ZŠ Krásovy domky k Velikonocům - 9.30 h tělocvična 5. p.

### **Únor 2013**

- 26. – 28. února - Setkání uživatelů se zástupci jednotlivých úseků DpSP
- 22. února - Mše svatá - tělocvična
- 12. února - Masopust v DpSP – ZRUŠENO z důvodu chřipkové epidemie
- 8. února - Mše svatá - tělocvična

### **Leden 2013**

- 25. ledna - Mše svatá
- 11. ledna - Vystoupení skautek
- 11. ledna - Mše svatá

Oblíbenými aktivitami je zejména grilování na terase doprovázené hudbou na harmoniku a hudební a kulturní vystoupení různých subjektů, především dětí.

### Ošetrovatelská péče

S poskytováním sociálních služeb v domovech pro seniory úzce souvisí poskytování ošetrovatelské péče prostřednictvím registrovaných zdravotních sester. DpSP má uzavřeny smlouvy o poskytování ošetrovatelské a rehabilitační péče se 4 pojišťovnami. Největší podíl ošetrovatelské péče je vykazován VZP. Od ledna 2012 došlo ke změně způsobu proplácení zdravotní péče VZP. Je stanovena maximální částka úhrady za měsíc a skutečná fakturovaná částka nad tuto hranici je proplácena buď v následujících měsících, případně bude zúčtována na konci roku, přičemž je jasně daným vzorcem stanoven limit, při jehož překročení pojišťovna hradí za 1 výkonový bod pouze 0,4 Kč (místo 0,9 Kč). Tento vzorec zohledňuje nárůst výkonů zvýšením počtu ošetřovaných osob, ovšem nárůst výkonů zvýšením objemu vykonané ošetrovatelské péče proti rozhodnému období je ohodnoceno výše uvedenou sníženou úhradou za výkonový bod. Z tohoto důvodu není dostatečně hrazena ošetrovatelská péče, ačkoliv díky ní je určitým způsobem snížen počet osob, které by bez této péče byly hospitalizovány. Maximální částka měsíčních záloh byla VZP na rok 2013 stanovena ve výši Kč 86.041 (o Kč13.472 více než v roce 2012). V roce 2013 byl vykázán v porovnání s rokem 2011 (referenční období) nárůst ošetřovaných osob, tudíž všechny vykázané body by měly být ve sledovaném období ohodnoceny Kč 0,90 za 1 bod.

### Dobrovolníci

Pro DpS pracovali v hodnoceném období opět dobrovolníci, kteří pomáhají vyplňovat volný čas uživatelů četbou, rozhovory, procházkami, společenskými hrami. Věnují se buď 1 uživateli samostatně nebo tráví čas se skupinkou uživatelů. Pravidelně přispívají svou pomocí v péči o uživatele při pořádání společenských akcí. Vítanou aktivitou, kterou zastřešuje dobrovolnice, je výroba keramiky. Další dobrovolnice pravidelně pomáhá při organizování Mše svaté. Ve sledovaném období roku 2013 je na DpSP evidováno 13 dobrovolníků, kteří věnovali uživatelům DpSP 512 h svého času. Je třeba ocenit, že dobrovolníci pomáhají v Domově zcela nezištně a bez jakékoliv potřeby se zviditelnit. Během sledovaného období se uskutečnila schůzka vedení DpS, vedoucích zaměstnanců úseku přímé péče, zástupců Dobrovolnického centra a všech dobrovolníků, na které se projednávala pravidla fungování dobrovolnické práce v DpS a dobrovolníci sdělovali své pocity a zkušenosti ze své dobrovolnické práce. Zástupce DpSP se též zúčastnili setkání s dobrovolníky na konci roku 2013, kde jim za jejich práci poděkovali a předali drobné dárky (výrobky uživatelů DpS).

## Stravování

DpSP provozuje vlastní kuchyň, která poskytuje celodenní stravu uživatelům služeb domova pro seniory a obědy klientům pečovatelské služby a denního stacionáře. Stravování je přizpůsobeno cílové skupině uživatelů, proto je kromě normální stravy připravováno i 6 diet (včetně bezlepkové). Uživatelé DpS a DS se stravují v jídelně v přízemí budovy. Těm, kteří se ze zdravotních důvodů nemohou v jídelně stravovat, je strava dodávána prostřednictvím termotabletů přímo na pokoj a s podáním stravy uživatelům pomáhají pracovníci přímé obslužné péče. Počet těchto uživatelů narostl v roce 2013 na cca 50 osob. Došlo ke zhoršení zdravotního stavu uživatelů, to přineslo zvýšené nároky na přípravu stravy – narostl počet mleté, mixované, nemléčné stravy apod.

Na objednání poskytuje DpSP stravu i návštěvám uživatelů a účastníkům školení, která se v budově domova konají, a to v rámci doplňkové činnosti. Za sledované období připravila kuchyně DpSP v průměru denně obědy pro 94 uživ. DpS, 74 uživ. PS, 30 zaměstnanců, ve všední den pro 3 uživ. DS a 11 cizích strážníků.

### Počty skutečně odebraných obědů za období leden-prosinec 2013

	1	2	3	4	5	6	7	8	9
DpS klienti	2985	2581	2846	2767	2831	2703	2884	2960	2828
PS klienti	2251	2098	2233	2165	2298	2199	2361	2393	2297
DS klienti	43	59	83	81	80	64	86	73	68
Cizí stráv.	211	262	224	198	159	141	179	248	260
zaměstn.	968	831	904	919	924	862	929	908	959
	<b>6458</b>	<b>5831</b>	<b>6290</b>	<b>6130</b>	<b>6292</b>	<b>5969</b>	<b>6439</b>	<b>6582</b>	<b>6412</b>

	10	11	12	celkem	Ø	Ø za den
DpS klienti	2922	2937	2855	34099	94 ks/den	94
PS klienti	2349	2220	1979	26843	74 ks/den	74
DS klienti	73	61	41	812	3 ks/vš.den	2
Cizí stráv.	375	307	289	2853	11 ks/vš.den	8
zaměstn.	936	948	807	10895	30 ks/den	30
	<b>6655</b>	<b>6473</b>	<b>5971</b>	<b>75502</b>		

Skutečná spotřeba potravin	4.606.377,46 Kč
<u>Norma</u>	<u>4.608.417,-- Kč</u>
Rozdíl	2.039,54 Kč

Uživatelům DpS je denně poskytována snídaně, přesnídávka, oběd, svačina a večeře. Uživatelé trpící cukrovkou, kterým je aplikován inzulin, dostávají druhou večeři. Pracovníci stravovacího provozu se snaží, aby strava byla pestrá, aby plnili přání uživatelů, při různých příležitostech (Velikonoce, Masopust, Svatomartinské posvícení, Vánoce apod.) připravovali tradiční pokrmy, zároveň jsou ale při sestavování jídelníčku respektovány zásady zdravé výživy. Strážníci si mohou vybírat z 2 variant jídel.

## PEČOVATELSKÁ SLUŽBA (DÁLE PS)

Pečovateľská služba poskytuje terénní a ambulantní služby osobám, které mají sníženou soběstačnost z důvodu věku, chronického onemocnění nebo zdravotního postižení, jejichž situace vyžaduje pravidelnou pomoc jiné fyzické osoby.

Působnost: město Pelhřimov a jeho místní části, Strměchy, Rybníček, Myslotín, Skrýšov, Benátky, Janovice, Houserovka, Starý Pelhřimov, Dobrá Voda, Zajíčkov, Rynárec, Radňov, Olešná, Vokov, Pavlov, Dubovice

### Kapacita služby:

Maximální kapacita služby je 160 uživatelů (z toho 135 obědů/den)

Provozní doba:

Pracovní dny pondělí – pátek 7:00 – 15:30 hod

So, Ne, svátky 8:00 – 12:00 hod

Zajišťuje úkony podle individuálních potřeb uživatele a to především:

- pomoc při osobní hygieně (koupání v domácnosti a ve středisku osobní hygieny, pomoc při použití WC, pomoc při přesunu na vozík, ošetření nohou)
- dohled nad dodržováním léčebného režimu (např. příprava léků)
- pomoc při udržování domácnosti (praní a žehlení prádla, běžný úklid, mytí oken)
- pomoc při zajištění stravování (dovoz oběda, podání stravy, nákupy, příprava snídaně a svačiny)
- pomoc při zájmových aktivitách, doprovod dětí do školy, doprovod k lékaři
- pochůzky (donáška léků, zajištění kontaktu s úřady)
- dohled nad dospělým občanem
- fakultativní úkony – doprava klientů, pedikúra

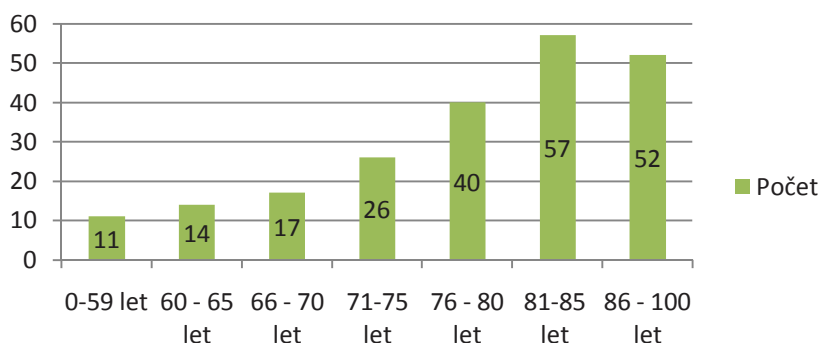
Pro uživatele služeb pečovatelské služby a jejich rodinné příslušníky nabízí:

- aktivizační činnosti pořádané Domovem pro seniory Pelhřimov
- poskytnutí informací o nabízené soc. službě, základní sociální poradenství
- poradenství pro osoby pečující o seniora nebo zdravotně postiženou osobu

Službu je možné poskytnout pouze osobám, které splňují požadavky na cílovou skupinu.

Počet uživatelů soc. služeb s platnou smlouvou k 31. prosinci 2013: 165 (117 žen, 48 mužů)  
Průměrný věk uživatelů PS: 78

**Struktura uživatelů PS dle věku  
(stav k 31.12.2013)**



Ve sledovaném období byly poskytnuty služby PS 217 klientům (159 ženám, 58 mužům).

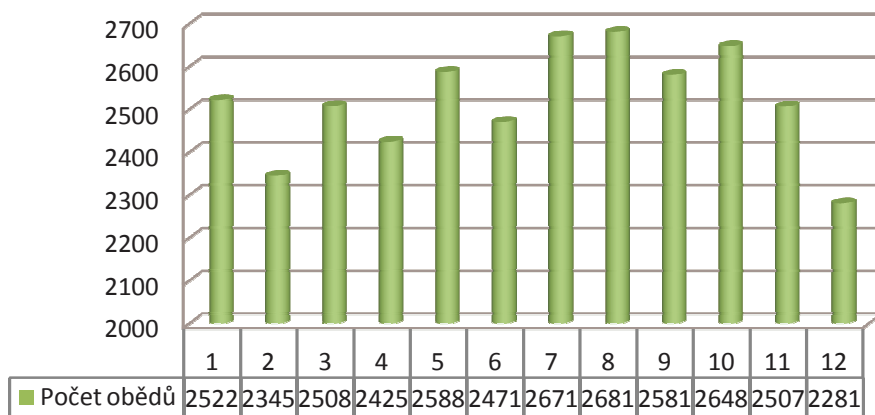
Pečovateľská služba rozvezla za sledované období 30228 obědů.

Průměrný počet uživatelů využívajících PS za 1 den:

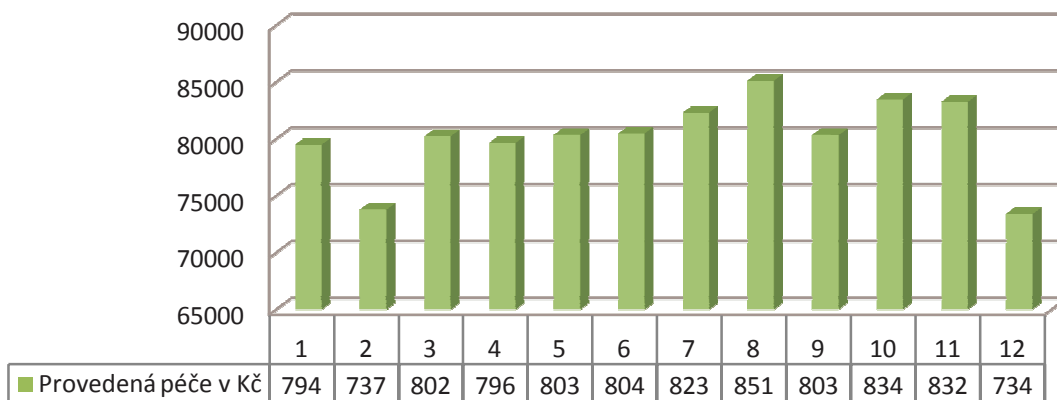
Pracovní dny -  
Soboty, neděle, svátky –

dodané obědy + 6 klientů rozšířená služba  
dodané obědy + 1 klient rozšířená služba

### Počet obědů dovezených klientům PS k 31.12.2013



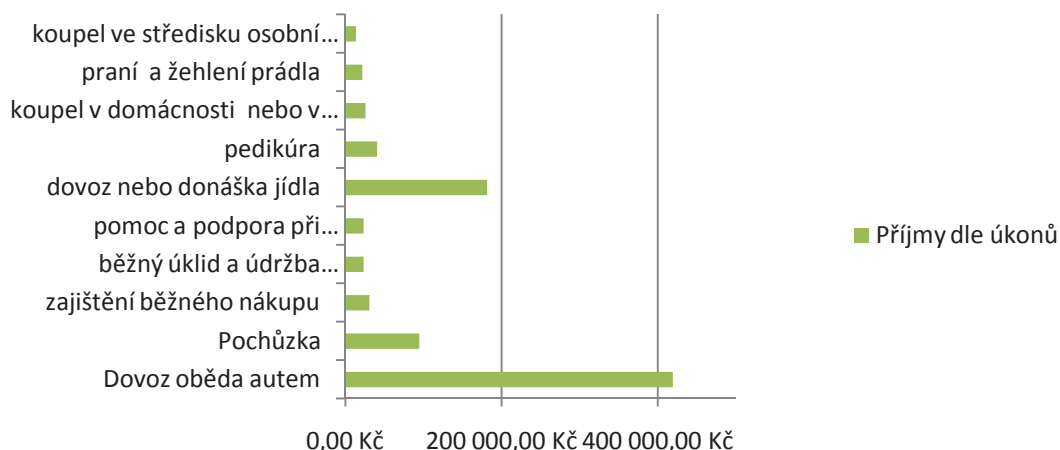
### Provedená péče PS v Kč k 31.12.2013



### Příjmy podle úkonů v roce 2013

Úkon	Příjem
Dovoz oběda autem	420 063.00 Kč
Pochůzka	94 800.00 Kč
zajištění běžného nákupu	30 990.81 Kč
běžný úklid a údržba domácnosti	23 766.50 Kč
pomoc a podpora při podávání jídla a pití	23 550.73 Kč
dovoz nebo donáška jídla	182 280.00 Kč
pedikúra	40 600.00 Kč
koupel v domácnosti nebo v DpSP	26 125.79 Kč
praní a žehlení prádla	22 230.00 Kč
koupel ve středisku osobní hygieny (PS)	14 274.80 Kč

## Příjmy dle úkonů v roce 2013



Informace ohledně struktury uživatelů služeb PS dle přiznaného příspěvku na péči nejsou k dispozici, protože uživatelé nejsou povinni tuto skutečnost poskytovateli sdělovat.

Měsíčně probíhá v prostorách Pečovatelství služby v Dolnokubínské ulici posezení u kávy spojené s oslavou narozenin zúčastněných uživatelů a dále jsou pravidelně (Velikonoce, Vánoce apod.) pořádány besídky, na kterých vystupují děti z místních mateřských a základních škol.

### DENNÍ STACIONÁŘ (DÁLE DS)

Denní stacionář poskytuje ambulantní služby podle individuálních potřeb uživatelů.

Kapacita služby:

Maximální kapacita služby je 20 uživatelů.

Provozní doba: Po – Pá 7.00 – 16.00 hod

Nabídka:

Pobyt celodenní 7.00 – 16.00 hod

Pobyt dopolední 7.00 – 12.00 hod

Pobyt odpolední 12.00 – 16.00 hod

Službu je možné poskytnout pouze osobám, které splňují požadavky na cílovou skupinu.

Pro uživatele služeb denního stacionáře a jejich rodinné příslušníky nabízí:

- aktivizační činnosti
- poskytnutí informací o nabízené soc. službě, základní sociální poradenství
- poradenství pro osoby pečující o seniora nebo zdravotně postiženou osobu

Počet uživatelů soc. služby s platnou sml. k 30. září 2013: 7 (4 žen, 3 muži)

Počet uživatelů, kterým byly ve sledovaném období poskytnuty služby DS: 15

Průměrný počet uživatelů využívajících DS za 1 den: 3

Průměrný věk uživatelů DS: 77

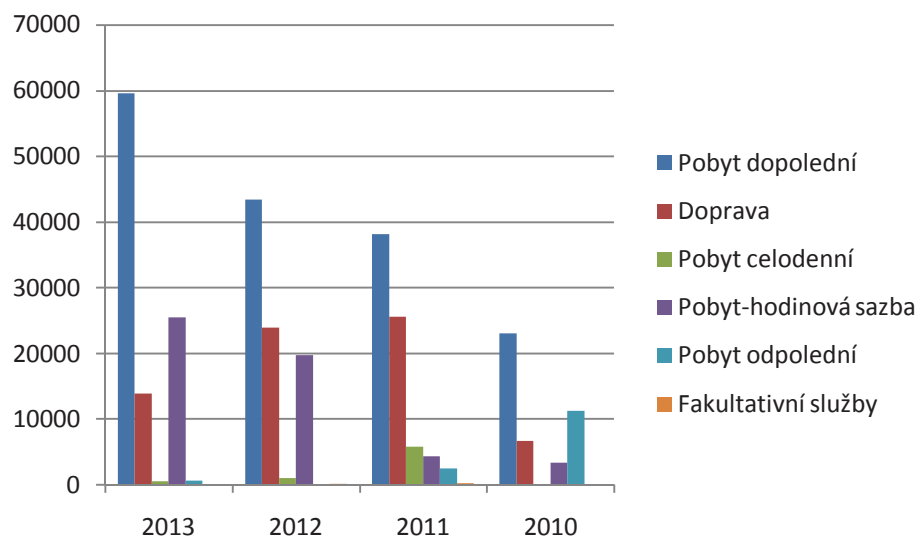
Uživatelé služeb denního stacionáře se postupně obměňují. Z důvodu zhoršujícího se zdravotního stavu odcházejí do pobytových služeb a smlouvy uzavírají další noví zájemci. Poměrně nízký průměrný počet uživatelů využívajících služeb DS je způsoben tím, že DS je méně využíván v pondělí a v pátek. V ostatní všední dny je stacionář využívá cca 5 – 6 osob.

Celkový nárůst úhrad za služby DS v jednotlivých letech svědčí o tom, že služby DS se postupně dostávají do povědomí obyvatelů města Pelhřimova. Největší zájem je o dopolední pobyt a pobyt placený hodinovou sazbou. K poklesu poskytovaných služeb v některých měsících dochází zejména v případech, kdy někteří uživatelé služeb DS přejdou na využívání pobytových služeb.

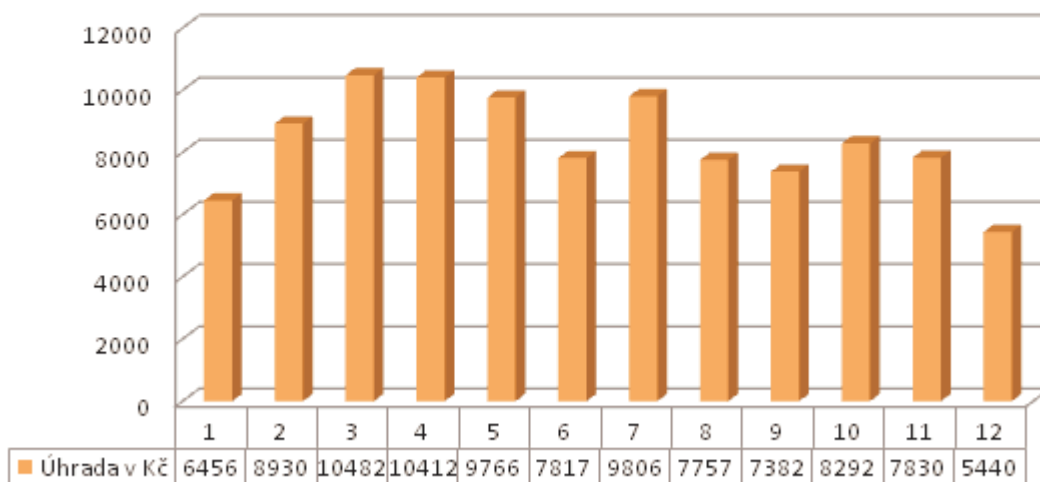
## Srovnání využívání služeb DS v letech 2010 - 2013

(bez ceny oběda)

	2013	2012	2011	2010
Pobyt dopolední	45840	31 120.00 Kč	24 960.00 Kč	12 880.00 Kč
Doprava	11316	18 540.00 Kč	15 826.50 Kč	5 127.50 Kč
Pobyt celodenní	600	1 050.00 Kč	2 100.00 Kč	0.00 Kč
Pobyt-hodinová sazba	20870	13 685.00 Kč	2 460.00 Kč	2 480.00 Kč
Pobyt odpolední	140	0.00 Kč	1 610.00 Kč	10 150.00 Kč
Fakultativní služby	42	111.00 Kč	0.00 Kč	0.00 Kč
<b>Celkem</b>	<b>78 808.00 Kč</b>	<b>64 506.00 Kč</b>	<b>46 956.50 Kč</b>	<b>30 637.50 Kč</b>



## Úhrady za provedenou péči DS v jednotlivých měsících roku 2013



Uživatelé služeb DS se účastní většiny aktivit společně s obyvateli domova. Jedná se především o keramiku a jiné tvořivé techniky, kulturní vystoupení a společenské akce.

### **3. DOPLŇKOVÁ ČINNOST**

Domov pro seniory Pelhřimov, příspěvková organizace, provozuje doplňkovou činnost – hostinská činnost. Jedná se o prodej občerstvení a hygienických potřeb a poskytování stravy cizím strážníkům. Zákazníky prodejny jsou zejména uživatelé domova, proto nabízený sortiment odpovídá jejich potřebám. Prodejna slouží i návštěvám uživatelů, zaměstnancům a občerstvení s posezením využívá v menší míře i veřejnost.

Prostřednictvím provozované prodejny občerstvení naplňuje zařízení požadavky na sociální službu v oblasti zprostředkování kontaktu s prostředím, s rodinou, právo volby, podporu samostatnosti a zachování dovedností.

Kuchyně domova pro seniory poskytuje obědy cizím strážníkům. Cizí strážníci mohou obědy odebrat přímo v jídelně či prostřednictvím jídlonosičů. Od roku 2012 je možno hradit obědy stravenkami Sodexo DpSP. Od srpna 2013 došlo k nárůstu obědů odebíraných cizími strážníky, protože někteří dělníci, kteří pracují na akci „rozšíření ČOV“, využili možnosti stravování v naší jídelně. V rámci hostinské činnosti zajišťuje DpSP pohoštění pro různé akce – jedná se především o pořádání oslav narozenin uživatelů či akce pořádané před budovou DpSP.

Organizace v rámci DČ krátkodobě pronajímá prostory tělocvičny, ergodilny a denního stacionáře v době, kdy nejsou využity, a to ke kulturním, sportovním účelům a ke školením. Zároveň poskytuje zázemí při různých akcích, které se konají před budovou domova nebo v její blízkosti (sportovní soutěže apod.). Při pronajímání výše uvedených prostor je vždy dbáno na to, aby prováděné aktivity výrazně nezasahovaly do běžného chodu domova, bylo dodržováno soukromí a domovní řád a nedošlo k poškození či ztrátě majetku. Okruh subjektů, kterým jsou prostory pravidelně pronajímány, se každoročně zvyšuje a příjmy z pronájmu jsou významným zdrojem doplňkové činnosti.

Organizace je plátcem DPH. Daň na výstupu organizace platí z příjmů z doplňkové činnosti a z obědů pro zaměstnance. Ostatní činnosti DpSP jsou od DPH osvobozeny.

### **4. PLNĚNÍ ÚKOLŮ V PERSONÁLNÍ OBLASTI**

Ve sledovaném období bylo uzavřeno 13 nových pracovních smluv (1 vedoucí úseku přímé péče, 1 všeob. sestra – doplnění stavu za fyzioterapeuta, 2 pracovníci přímé obslužné péče, 1 personalista, 1 pomocná síla kuchyně – zástup za MD, 3 prac. úklidu, 2 pomocní pracovníci z ÚP, 1 soc. pracovnice – zástup za MD a 1 pečovatelka na PS). Ostatní „Přírůstky zam.“ v tabulce jsou způsobeny přesunem mezi pracovními pozicemi. 9 zaměstnanců pracovní poměr ukončilo – se 3 byl rozváznán pracovní poměr dohodou, 3 zaměstnanci podali výpověď, 1 pracovní poměr skončil po uplynutí doby, na kterou byl uzavřen, s 1 pracovnící byl ukončen pracovní poměr z důvodu nemožnosti výkonu práce ze zdravotních důvodů a 1 pracovní poměr skončil z důvodu úmrtí. 3 pracovnice odešly na MD. Další pohyby ve sloupci „Úbytky zaměstnanců“ jsou způsobeny pouhým přesunem zaměstnanců na jinou pracovní pozici v rámci DpSP.

Během sledovaného období pracovalo pro DpSP 24 osob na základě dohody o provedení práce, 12 osob na základě dohody o pracovní činnosti. Vysoký počet uzavřených dohod byl zapříčiněn především velkou nemocností. Běžně jsou osoby pracující na základě dohod využívány především jako zastupování při dovolených. Vykonávají především činnosti pracovníků přímé obslužné péče, úklid, práce v prádelně a pomocné práce v kuchyni.

Při obsazování pracovních míst DpSP opět spolupracoval s Úřadem práce v Pelhřimově. V roce 2013 měl DpSP uzavřené s ÚP 3 dohody o vytvoření prac. příležitostí v rámci veřejně prospěšných prací, a to na 4 pracovní místa v pozici uklízečů, pomocných pracovníků, čímž získal finanční prostředky na krytí osobních nákladů (smlouvy z roku 2012 max. 8 tis. Kč na osobu, smlouva z roku 2013 max. 10.720 Kč na osobu měsíčně).

Průměrný plat na 1 zaměstnance činil v roce 2013 Kč 16.547.

### Struktura a počet zaměstnanců v roce 2013

	Fyzický stav k 31. 12. 2012	Přírůstky za leden - prosinec 2013	Úbytky za leden – prosinec 2013	Fyzický stav k 31.12.2013	Prům. přepočt. stav zam. k 31.12.2013 **)	Prům. přepočt. stav zam. k 31.12.2013 ***)
<b>Domov pro seniory</b>						
Zdravotničtí pracovníci	8	2	-2	<b>8</b>	7.75	7.66
Nepedagog. vých. činnost	2	0	0	<b>2</b>	1.75	1.63
Pracovníci přímé obslužné péče	23	4	-2	<b>25</b>	24.47	22.39
Sociální pracovníci	2	1	-1	<b>2</b>	2.08	2.08
THP	7	2	-3	6	6.71	6.63
Ostatní prac. (údržba, prádelna, stravování, úklid)	22.5	6	-6	22.5	22.1	20.11
<b>Mezisoučet</b>	<b>64.5</b>	<b>15</b>	<b>-14</b>	<b>65.5</b>	<b>64.86</b>	<b>60.5</b>
<b>Pečovatelská služba</b>						
Pečovatelská činnost	6	1	-1	<b>6</b>	6.04	5.58
Sociální pracovníci	0	0	0	<b>0</b>	0	
THP*)	0.75	0	0	<b>0.75</b>	0.75	0.75
Ostatní prac. - řidič, stravování	3	0	0	<b>3</b>	3	3
<b>Mezisoučet</b>	<b>9.75</b>	<b>1</b>	<b>-1</b>	<b>9.75</b>	<b>9.79</b>	<b>9.33</b>
<b>Denní stacionář</b>						
Pracovníci přímé obslužné péče	0	0	0	<b>0</b>	0	0
Sociální pracovníci	1	0	0	<b>1</b>	1	1
THP*)	0.25	0	0	<b>0.25</b>	0.25	0.25
<b>Mezisoučet</b>	<b>1.25</b>	<b>0</b>	<b>0</b>	<b>1.25</b>	<b>1.25</b>	<b>1.25</b>
<b>Mezisoučet hl. činnost</b>					<b>75.9</b>	<b>71.08</b>
<b>Doplňková činnost</b>						
Ostat. pracovníci - prodavačka	0.5	0	0	<b>0.5</b>	0.58	0.58
<b>Mezisoučet</b>	<b>0.5</b>	<b>0</b>	<b>0</b>	<b>0.5</b>	<b>0.58</b>	<b>0.58</b>
<b>Celkem</b>	<b>76</b>	<b>16</b>	<b>-15</b>	<b>77</b>	<b>76.48</b>	<b>71.66</b>

\*) pracovník pracuje částí úvazku pro Pečovatelskou službu a částí úvazku pro Denní stacionář

\*\*) jsou započítáni i zaměstnanci v pracovní neschopnosti

\*\*\*) po odečtení zaměstnanců v prac. neschopnosti

Zaměstnanci organizace se během sledovaného období účastnili školení za účelem dalšího vzdělávání dle zákona o sociálních službách, a to účastí na akreditovaných kurzech, školících akcích v DpSP a stážích v jiném zařízení soc. služeb. Ve sledovaném období proběhla 4 supervizní sezení pro 3 skupiny zaměstnanců, celkem pro cca 30 pracovníků, kteří vykonávají přímou práci s uživateli sociálních služeb.

Nově přijmutí zaměstnanci jsou o bezpečnosti práce proškoleni při přijetí do pracovního poměru. Řidiči služebních vozidel se zúčastnili povinného školení odborné způsobilosti řidičů. Ve čtvrtém čtvrtletí se uskutečnilo pravidelné školení požární ochrany, bezpečnosti práce a poskytnutí první pomoci.



Během sledovaného období došlo ke 2 pracovním úrazům, které si vyžádaly pracovní neschopnost zaměstnanců.

## **5. PLNĚNÍ ÚKOLŮ V OBLASTI HOSPODAŘENÍ**

### **a) Výnosy**

V únoru roku 2013 organizace provedla úpravu rozpočtu z důvodu poskytnutí nižší dotace z MPSV (o 393 tis. Kč u DpS a o 68 tis. Kč u PS). Dotace z Kraje Vysočina byla přiznána až v červenci 2013 a to pouze pro DpS a PS. Na DS přiznána dotace z Kraje Vysočina nebyla – proto došlo k dalším rozpočtovým změnám a přesunu rozpočtovaných prostředků mezi jednotlivými službami.

Při své činnosti organizace dosáhla u všech výnosových položek za poskytování sociálních služeb plánovaných výnosů, u většiny z nich došlo k překročení. Z těchto vlastních výnosů bylo kryto výše uvedené snížení dotací, zároveň byly použity na úhradu zvýšených nákladů na energie, nákup drobného dlouhodobého majetku a spotřebního materiálu.

Průměrné měsíční příjmy DpS za stravu a bydlení činily cca Kč 8961 na osobu, což je nárůst o 84 Kč oproti roku 2012. Příbuzní dopláceli v průměru měsíčně na osobu Kč 424 (o 50 Kč více než v roce roce 2012), neuhrazeno z důvodu zachování zákonem stanovených nepostižitelných 15 % příjmů uživatelů činí v průměru cca Kč 206 na osobu měsíčně (snížení o 45 Kč na osobu oproti roku 2012). Průměrná úhrada za péči v podobě příspěvků na péči dosáhla ve sledovaném období 2013 Kč 6132 na osobu (nárůst o 715 Kč na osobu oproti roku 2012).

Úhrada od zdravotních pojišťoven činila v průměru 99 tis. Kč měsíčně, což je nárůst o 20 tis. Kč oproti roku 2012. V částce 99 tis. je započítána stálá měsíční záloha od VZP, která bude na konci roku zúčtována v závislosti na počtu vykázaných bodů a ošetřených pojištěnců. Podrobně je tato problematika popsána na str. 8. Nízké úhrady výkonů vyplácené zdravot. pojišťovnami zařízeními sociálních služeb jsou neustále diskutovány na nejrůznějších setkáních a konferencích, ovšem nelze očekávat, že situace se v blízké době změní ve prospěch zařízení sociálních služeb.

Plánované výnosy překročila i PS a DS. Pečovatelská služba poskytovala ve sledovaném období služby za cca Kč 208 tis. měsíčně, což je nárůst 12,4 tis. Kč za měsíc oproti roku 2012. 62 % těchto úhrad tvoří úhrada za poskytnutou stravu.

Průměrné měsíční tržby denního stacionáře za poskytované služby činily ve sledovaném období cca 11,2 tis. Kč, což je nárůst cca o 1,2 tis. Kč oproti roku 2012.

Organizace obdržela ve sledovaném období finanční dary v celkové výši Kč 60.000, které použila na nákup polohovacích křesel na venkovní použití. Dále obdržela DpSP 2 věcné dary v celkové hodnotě Kč 600.

VÝNOSY	Celkem				DpS			
	Upr. R	Skuteč.	Zbývá	% plnění	Upr. R	Skuteč.	Zbývá	% plnění
Tržby z prodeje vl. Výrobků		0						
<b>Tržby sociální a zdr. služby</b>	<b>22686000</b>	<b>22692108.68</b>	<b>-6108.68</b>	<b>100.03%</b>	<b>20051000</b>	<b>20057171.68</b>	<b>-6171.68</b>	<b>100.03%</b>
Tržby DpS ubyt. a strava uživ.	10860000	10860737	-737	100.01%	10860000	10860737	-737	100.01%
Tržby DpS péče	7427000	7432117	-5117	100.07%	7427000	7432117	-5117	100.07%
Tržby fa služby	127000	126444	556	99.56%	61000	60953	47	99.92%
Tržby DpS příbuzní	514000	514088	-88	100.02%	514000	514088	-88	100.02%
Tržby PS	2440000	2440266	-266	100.01%	0	0	0	#DIV/0!
Tržby denní stacionář	129000	129180	-180	100.14%	0	0	0	#DIV/0!
Tržby od zdr. Pojišťoven	1189000	1189276.68	-276.68	100.02%	1189000	1189276.68	-276.68	100.02%
<b>Stravování zaměstnanci</b>	<b>349500</b>	<b>349069</b>	<b>431</b>	<b>99.88%</b>	<b>302000</b>	<b>301994.78</b>	<b>5.22</b>	<b>100.00%</b>
Stravování cizí strážníci	0	0	0	#DIV/0!	0	0	0	#DIV/0!
Akce	0	0	0	#DIV/0!	0	0	0	#DIV/0!
Pronájem					0	0	0	#DIV/0!
Prodej zboží	0	0	0	#DIV/0!	0	0	0	#DIV/0!
Změna stavu - zvířata	0	0	0	#DIV/0!	0	0	0	#DIV/0!
<b>Ostatní výnosy</b>	<b>73000</b>	<b>73038.78</b>	<b>-38.78</b>	<b>100.05%</b>	<b>73000</b>	<b>73038.78</b>	<b>-38.78</b>	<b>100.05%</b>
Úroky	13000	13038.78	-38.78	100.30%	13000	13038.78	-38.78	100.30%
Dary	60000	60000	0	100.00%	60000	60000	0	100.00%
Jiné výnosy	0	0	0	#DIV/0!	0	0	0	#DIV/0!
<b>Příspěvky a dotace</b>	<b>11344200</b>	<b>11339497.1</b>	<b>4702.9</b>	<b>99.96%</b>	<b>8939000</b>	<b>8934297.1</b>	<b>4702.9</b>	<b>99.95%</b>
Dotace MPSV	6357000	6352134.84	4865.16	99.92%	5667000	5662134.84	4865.16	99.91%
Prostředky z ÚP	353000	352640	360	99.90%	353000	352640	360	99.90%
Příspěvek na pr. MěÚ	3506000	3506000	0	100.00%	1832000	1832000	0	100.00%
Příspěvek na pr. Kraj	1051200	1051200	0	100.00%	1010000	1010000	0	100.00%
Čas.rozliš.transferů na DHM	77000	77522.26	-522.26	100.68%	77000	77522.26	-522.26	100.68%
<b>VÝNOSY CELKEM</b>	<b>34452700</b>	<b>34453713.56</b>	<b>-1683.02</b>	<b>100.00%</b>	<b>29365000</b>	<b>29366502.34</b>	<b>-1502.34</b>	<b>100.01%</b>

<b>VÝSLEDEK HOSPODAŘENÍ</b>	<b>0</b>	<b>427.28</b>			<b>0</b>	<b>1017.93</b>		
-----------------------------	----------	---------------	--	--	----------	----------------	--	--

VÝNOSY	PS				DS				DČ
	Upr. R	Skuteč.	Zbývá	% plnění	Upr. R	Skuteč.	Zbývá	% plnění	Plnění
Tržby z prodeje vl. Výrobků									<b>10803.55</b>
<b>Tržby sociální a zdr. služby</b>	<b>2492000</b>	<b>2491747</b>	<b>253</b>	<b>99.99%</b>	<b>143000</b>	<b>143190</b>	<b>-190</b>	<b>100.13%</b>	<b>0</b>
Tržby DpS ubyt. a strava uživ.	0	0	0	#DIV/0!	0	0	0	#DIV/0!	0
Tržby DpS péče	0	0	0	#DIV/0!	0	0	0	#DIV/0!	0
Tržby fa služby	52000	51481	519	99.00%	14000	14010	-10	100.07%	0
Tržby DpS příbuzní	0	0	0	#DIV/0!	0	0	0	#DIV/0!	0
Tržby PS	2440000	2440266	-266	100.01%	0	0	0	#DIV/0!	0
Tržby denní stacionář	0	0	0	#DIV/0!	129000	129180	-180	100.14%	0
Tržby od zdr. Pojišťoven	0	0	0	#DIV/0!	0	0	0	#DIV/0!	0
<b>Stravování zaměstnanci</b>	<b>39000</b>	<b>38472.76</b>	<b>527.24</b>	<b>98.65%</b>	<b>8500</b>	<b>8601.46</b>	<b>-101.46</b>	<b>101.19%</b>	<b>4038.91</b>
<b>Stravování cizí strážníci</b>	<b>0</b>	<b>0</b>	<b>0</b>	<b>#DIV/0!</b>	<b>0</b>	<b>0</b>	<b>0</b>	<b>#DIV/0!</b>	<b>178222.85</b>
<b>Akce</b>	<b>0</b>	<b>0</b>	<b>0</b>	<b>#DIV/0!</b>	<b>0</b>	<b>0</b>	<b>0</b>	<b>#DIV/0!</b>	<b>12650.94</b>
<b>Pronájem</b>	<b>0</b>	<b>0</b>	<b>0</b>	<b>#DIV/0!</b>	<b>0</b>				<b>80130.33</b>
<b>Prodej zboží</b>	<b>0</b>	<b>0</b>	<b>0</b>	<b>#DIV/0!</b>	<b>0</b>	<b>0</b>	<b>0</b>	<b>#DIV/0!</b>	<b>381215.92</b>
<b>Změna stavu - zvířata</b>	<b>0</b>	<b>0</b>	<b>0</b>	<b>#DIV/0!</b>	<b>0</b>	<b>0</b>	<b>0</b>	<b>#DIV/0!</b>	<b>0</b>
<b>Ostatní výnosy</b>	<b>0</b>	<b>0</b>	<b>0</b>	<b>#DIV/0!</b>	<b>0</b>	<b>0</b>	<b>0</b>	<b>#DIV/0!</b>	<b>605.09</b>
Úroky	0	0	0	#DIV/0!	0	0	0	#DIV/0!	0
Dary	0	0	0	#DIV/0!	0				0
Jiné výnosy	0	0	0	#DIV/0!	0	0			605.09
<b>Příspěvky a dotace</b>	<b>2013200</b>	<b>2013200</b>	<b>0</b>	<b>100.00%</b>	<b>392000</b>	<b>392000</b>	<b>0</b>	<b>100.00%</b>	<b>0</b>
Dotace MPSV	690000	690000	0	100.00%	0	0	0	#DIV/0!	0
Prostředky z ÚP	0	0	0	#DIV/0!	0	0	0	#DIV/0!	0
Příspěvek na pr. MěÚ	1282000	1282000	0	100.00%	392000	392000	0	100.00%	0
Příspěvek na pr. Kraj	41200	41200	0	100.00%	0	0	0	#DIV/0!	0
Čas.rozliš.transferů na DHM	0	0	0	#DIV/0!	0	0	0	#DIV/0!	0
<b>VÝNOSY CELKEM</b>	<b>4544200</b>	<b>4543419.76</b>	<b>780.24</b>	<b>99.98%</b>	<b>543500</b>	<b>543791.46</b>	<b>-291.46</b>	<b>100.05%</b>	<b>667667.59</b>

<b>VÝSLEDEK HOSPODAŘENÍ</b>	<b>0</b>	<b>-374.31</b>			<b>0</b>	<b>-216.34</b>			<b>11215.71</b>
-----------------------------	----------	----------------	--	--	----------	----------------	--	--	-----------------

## **b) Náklady**

S ohledem na situaci ohledně dotací byly až do 3. čtvrtletí hrazeny převážně běžné provozní náklady a nutné opravy. Po zhodnocení nárůstu vlastních zdrojů přistoupila organizace k nákupu dlouhodobého majetku a obměně spotřebního materiálu nezbytného pro poskytování služeb (vozíky, chodítka, pojízdná křesla, prostěradla, ložní prádlo, inkopodložky apod.).

DpSP se musel v roce 2013 vypořádat se výrazným zdražením energií – došlo k nárůstu ceny plynu o 17,56 %, ceny elektřiny o 2,88 % a ceny vody o 3,77 %. Na všech střediscích je dosahováno úspor u kancelářských potřeb a nákladů za telefony.

Velká nemocnost v první polovině roku se odrazila v nárůstu OON, kdy práci za nemocné zaměstnance vykonávali pracovníci pracující na dohodu o provedení práce nebo na dohodu o pracovní činnosti.

Na zařízení domova pro seniory se začíná projevovat opotřebení, proto narůstají náklady na opravy, případně je pořizováno vybavení nové – jedná se zejména o výpočetní techniku a přístroje do kuchyně.

Konkrétní čerpání některých nákladových položek za sledované období je uvedeno níže.

### **Čerpání na nákladových účtech**

Ostatní materiál – vybavení kuchyně, miska na nástroje, pytle na prádlo, podložka do auta, vaky na špinavé prádlo, koše k vozíkům na špinavé prádlo, vědra, přepážky do vozíků na čisté prádlo, nástroje na péči o nehty, pásy pro upevnění pánve, koše na prádlo, ložní prádlo, pomůcky pro bazální stimulaci, prostěradla, utěrky, pomůcky na provádění hygieny

DDM – stůl do kuchyně, tiskárna (náhrada za rozbitou), monitor 3 ks (náhrada za rozbité), vozíky na třídění a přepravu prádla 2 ks, vozíky na přepravu a třídění odpadu a prádla, generátor ozonu, mechan. váha do kuchyně (náhrada za nefunkční digit. váhu), ruční mixér, vozíky na mokré prádlo 2 ks, multifunkční tiskárny 2 ks, regály, skříň pro PS, mixér, chodítka 7 ks (pro DpS, PS i DS), mechanické vozíky 12 ks (pro DpS, PS i DS), vánoční osvětlení, termotablety 30 ks, polohovací křesla na venkovní použití 7 ks, notebook, nerezový stůl do kuchyně, profistany 2 ks, zdravotnický vozík

DDM 1 – 2 tis. Kč – držák na TV do společné kuchyňky, otoskop, tonometr, pomůcky pro imobilní uživatele, podpěry na WC, žehličky 2 ks, glukometr, varná konvice – převážně se jednalo o náhradu za rozbité předměty

Oprava a udržování - opravy aut pro PS, oprava myčky jídlonosičů, oprava sekačky pro PS, oprava konvektomatu 2x, výměna ventilů v kotelně, oprava a servis Vacumetu, údržba kotle, oprava lednice v bytě uživatele, oprava multifunkční pánve v kuchyni 2x, revize hasicích přístrojů, opravy pračky, revize EPS, revize motorgenerátoru, revize výtahů, oprava lednice na sesterně, revize systému požárního odvětrávání, revize el. zařízení, oprava telefonu, oprava stroje na čištění podlah, oprava tlf ústředny, oprava automat. dveří, revize požárních prvků, oprava signalizace, oprava stolů v kuchyně (žulové desky), oprava lednice (kuchyň), revize a oprava vybavení společných koupelen, oprava dřezu

Ostatní služby – supervize, služby auditora, zámečnické práce, provoz kopírky, produktivní práce učňů a pomocných sil, zprac. mezd, mytí vozidel, výměna pneu, zpracování dokumentace PO, služby v prevenci BOZP

Služby a servis PC – udržovací poplatky programu Cygnus (Kč 20 tis. za čtvrtletí) a Gordic (Kč 35 tis.), antivirové programy, US Orion pro Peč. službu (Kč 3 tis. za čtvrtletí), práce technika (údržba, instalace, aktualizace programů)

NÁKLADY	Celkem				DpS			
	Upr. R	Skuteč.	Zbývá	% plnění	Upr. R	Skuteč.	Zbývá	% plnění
Spotřeba materiálu	6722600	6723761.74	-1161.74	100.02%	5534000	5534001.57	-1.57	100.00%
Spotřeba energie	3490500	3490268.82	231.18	99.99%	2992000	2990972.65	1027.35	99.97%
Zboží		0	0	#DIV/0!	0	0	0	#DIV/0!
Opravy a udržování, revize	446000	445910.33	89.67	99.98%	391000	391297.33	-297.33	100.08%
Cestovné	32500	32834.4	-334.4	101.03%	30000	30258.4	-258.4	100.86%
Náklady na reprezentaci	10000	9988	12	99.88%	10000	9324	676	93.24%
Ostatní služby	1334100	1332946.1	1153.9	99.91%	1093000	1092734.56	265.44	99.98%
Mzdové náklady	15803500	15802768	732	100.00%	13628000	13627686	314	100.00%
Smlouvy	15070000	15070006	-6	100.00%	12996000	12996050	-50	100.00%
OON	564500	564212	288	99.95%	494000	493832	168	99.97%
Mezisosoučet mzd. N	15634500	15634218	282	100.00%	13490000	13489882	118	100.00%
Náhrada za nemoc	169000	168550	450	99.73%	138000	137804	196	99.86%
Zákonné soc. poj.	5223000	5223305	-305	100.01%	4507000	4507095	-95	100.00%
Ostatní soc. poj.-úraz	67500	66947	553	99.18%	58000	57655	345	99.41%
Zákonné soc. N (FKSP)	152500	152385	115	99.92%	131000	131349	-349	100.27%
Ostatní daně a popl.(MěÚ,RA,TV)	10000	10770	-770	107.70%	6000	6450	-450	107.50%
Jiné ostatní N	101500	101951.84	-451.84	100.45%	65000	65319.65	-319.65	100.49%
Odpisy	331000	331180	-180	100.05%	223000	223840	-840	100.38%
Náklady z DDM	719000	719161.3	-161.3	100.02%	688000	688392.5	-392.5	100.06%
Fin. náklady - přen.daň.pov.	9000	9108.75	-108.75	101.21%	9000	9108.75	-108.75	101.21%
<b>NÁKLADY CELKEM</b>	<b>34452700</b>	<b>34453286.28</b>	<b>-477.53</b>	<b>100.00%</b>	<b>29365000</b>	<b>29365484.41</b>	<b>-375.66</b>	<b>100.00%</b>

NÁKLADY	PS				DS				DČ
	Upr. R	Skuteč.	Zbývá	% plnění	Upr. R	Skuteč.	Zbývá	% plnění	Skuteč.
Spotřeba materiálu	1140600	1141240.36	-640.36	100.06%	48000	48519.81	-519.81	101.08%	132351.7
Spotřeba energie	478000	478673.09	-673.09	100.14%	20500	20623.08	-123.08	100.60%	33656.18
Zboží	0	0			0	0	0	#DIV/0!	319618.84
Opravy a udržování, revize	55000	54613	387	99.30%	0	0	0	#DIV/0!	0
Cestovné	2000	2147	-147	107.35%	500	429	71	85.80%	0
Náklady na reprezentaci	0	664	-664	#DIV/0!	0	0	0	#DIV/0!	0
Ostatní služby	234100	233120.88	979.12	99.58%	7000	7090.66	-90.66	101.30%	3000.35
Mzdové náklady	1842500	1841785	715	99.96%	333000	333297	-297	100.09%	122855
Smlouvy	1745000	1744968	32	100.00%	329000	328988	12	100.00%	115846
OON	70500	70380	120	99.83%	0		0	#DIV/0!	6975
Mezisoučet mzd. N	1815500	1815348	152	99.99%	329000	328988	12	100.00%	122821
Náhrada za nemoc	27000	26437	563	97.91%	4000	4309	-309	107.73%	34
Zákonné soc. poj.	604000	604354	-354	100.06%	112000	111856	144	99.87%	39386
Ostatní soc. poj.	8000	7865.75	134.25	98.32%	1500	1426.25	73.75	95.08%	492
Zákonné soc. N (FKSP)	18000	17705	295	98.36%	3500	3331	169	95.17%	1159
Ostatní daně a popl.(MěÚ,RA,TV)	2000	2160	-160	108.00%	2000	2160	-160	108.00%	3432
Jiné ostatní N	36000	36158.19	-158.19	100.44%	500	474	26	94.80%	500.81
Odpisy	108000	107340	660	99.39%	0	0	0	#DIV/0!	0
Náklady z DDM	16000	15967.8	32.2	99.80%	15000	14801	199	98.67%	0
Fin. náklady - přen.daň.pov.	0	0	0	#DIV/0!	0	0	0	#DIV/0!	0
<b>NÁKLADY CELKEM</b>	<b>4544200</b>	<b>4543794.07</b>	<b>405.93</b>	<b>99.99%</b>	<b>543500</b>	<b>544007.8</b>	<b>-507.8</b>	<b>100.09%</b>	<b>656451.88</b>

### c) Finanční majetek

Stav BÚ	Kč	2.599.295,67
Stav účtu FKSP	Kč	107.126,90
Stav pokladny	Kč	72.631,00
Stav cenin	Kč	8.352,00

### d) Pohledávky a závazky

Pohledávky	k 31.12.2012	k 30.6.2013	k 30.9.2013	k 31.12.2013
<b>Pohl. za odběr.</b>	<b>2 000.00 Kč</b>	<b>6 037.00 Kč</b>	<b>26 100.00 Kč</b>	<b>3 100.00 Kč</b>
<b>Krátkodobé zál.</b>	<b>1 740 640.00 Kč</b>	<b>270 240.00 Kč</b>	<b>890 080.00 Kč</b>	<b>463 950.00 Kč</b>
<b>Pohl. za uživateli</b>	<b>239 078.00 Kč</b>	<b>246 000.00 Kč</b>	<b>196 381.00 Kč</b>	<b>217 942.00 Kč</b>
DpSP	66 922.00 Kč	32 857.00 Kč	-22 228.00 Kč	25 292.00 Kč
z toho				
za bydlení a stravu	2 930.00 Kč	-15 274.00 Kč	790.00 Kč	7 570.00 Kč
za péči	61 875.00 Kč	46 367.00 Kč	-23 928.00 Kč	16 000.00 Kč
za fakul. služby	1 132.00 Kč	714.00 Kč	372.00 Kč	166.00 Kč
doplatek příbuzní	985.00 Kč	1 050.00 Kč	538.00 Kč	1 556.00 Kč
Pečov. služba	172 156.00 Kč	202 036.00 Kč	207 677.00 Kč	185 160.00 Kč
Denní stacionář	0.00 Kč	11 107.00 Kč	10 932.00 Kč	7 490.00 Kč
<b>Pohl. za zdr. poj.</b>	<b>13 897.80 Kč</b>	<b>102 445.30 Kč</b>	<b>96 515.11 Kč</b>	<b>88 781.41 Kč</b>
<b>Jiné pohledávky</b>	<b>0.00 Kč</b>	<b>5 550.70 Kč</b>	<b>0.00 Kč</b>	<b>0.00 Kč</b>
<b>Pohl. za zaměstn.</b>	<b>0.00 Kč</b>	<b>15 500.00 Kč</b>	<b>6 794.00 Kč</b>	<b>0.00 Kč</b>
<b>Pohledávky za ÚP</b>	<b>56 000.00 Kč</b>	<b>16 000.00 Kč</b>	<b>58 880.00 Kč</b>	<b>42 880.00 Kč</b>
<b>Ostatní krátk.poh.</b>	<b>0.00 Kč</b>	<b>0.00 Kč</b>	<b>0.00 Kč</b>	<b>0.00 Kč</b>

Závazky	k 31.12.2012	k 30.6.2013	k 30.9.2013	k 31.12.2013
Dodavatelé	310 281.46 Kč	297 327.72 Kč	718 868.15 Kč	641 743.10 Kč
Krátkod.přij.zál.	6 204.78 Kč	8 955.15 Kč	17 201.80 Kč	9 896.95 Kč
Přij. zál. od VZP	0.00 Kč	516 246.00 Kč	774 369.00 Kč	1 032 492.00 Kč
Zaměstnanci	1 262 440.00 Kč	1 250 379.00 Kč	1 062 676.00 Kč	1 308 546.00 Kč
Zúčt. s inst. ZP a SZ	701 102.00 Kč	696 649.00 Kč	567 347.00 Kč	749 062.00 Kč
Daň z př.-zaměstn.	133 350.00 Kč	131 067.00 Kč	74 170.00 Kč	152 168.00 Kč
DPH	29 996.00 Kč	24 670.00 Kč	29 149.00 Kč	34 384.00 Kč
Silniční daň	-7970	-4 577.00 Kč	-7 154.00 Kč	-8 113.00 Kč
<b>Přeplatky uživ.</b>				
DpSP				72 444.00 Kč
z toho				
za bydlení a stravu				21 470.00 Kč
za péči				50 315.00 Kč
za fakul. služby				188.00 Kč
doplatek příbuzní				471.00 Kč
Ostat. krát.záv.	15952	19 630.00 Kč	24 184.00 Kč	6 957.00 Kč

Po splatnosti jsou pouze pohledávky za zemědělymi uživateli a jsou řešeny v rámci pozůstalostního řízení. DpSP nemá v evidenci pohledávku starší 3 měsíců.



## e) Dotace ze státního rozpočtu, z rozpočtu státních fondů, z rozpočtu kraje

### **Dotace z MPSV**

Pro službu:	domov pro seniory	
Schválená výše:	<b>5 667 000 Kč</b>	
Přijatá výše:	5 667 000 Kč	
Zbývá poskytnout:	0 Kč	
Vyčerpáno:	5 662 135 Kč	<i>osobní náklady, energie, služby, spotřebované nákupy</i>

Pro službu:	pečovatelská služba	
Schválená výše:	<b>690 000 Kč</b>	
Přijatá výše:	690 000 Kč	
Zbývá poskytnout:	0 Kč	
Vyčerpáno:	690 000 Kč	<i>osobní náklady</i>

### **Dotace z Kraje Vysočina**

Pro službu:	domov pro seniory	
Schválená výše:	<b>1 010 000 Kč</b>	
Přijatá výše:	1 010 000 Kč	
Zbývá poskytnout:	0 Kč	
Vyčerpáno:	1 010 000 Kč	<i>osobní náklady</i>

Pro službu:	pečovatelská služba	
Schválená výše:	<b>41 200 Kč</b>	
Přijatá výše:	41 200 Kč	
Zbývá poskytnout:	0 Kč	
Vyčerpáno:	41 200 Kč	<i>osobní náklady</i>

### **Příspěvek na vyhrazení společensky účelného pracovního místa od Úřadu práce v Pelhřimově**

Nárok:	352 640.00 Kč
Přijatá výše:	309 760.00 Kč
Zbývá uhradit:	42 880 Kč

### **Příspěvek na provoz od zřizovatele**

Schválená výše celkem:	<b>3 506 000 Kč</b>
Přijatá výše celkem:	3 506 000 Kč
Zbývá poskytnout:	0 Kč

## f) Investice

Organizace neobdržela ve sledovaném období investiční transfer od zřizovatele.

Z investičního fondu pořídila:

- úklidový stroj s pojezdem v pořizovací ceně Kč 116.159
- signalizační systém v pořizovací ceně Kč 98.564

**g) Tvorba a čerpání fondů (v tis. Kč)**

FOND INVESTIČNÍ							
Stav k 1.1.	Tvorba		Čerpání			Stav k 31.12.	
	Plán	Skutečnost	Plán	Skutečnost			
99	Příděl z odpisů z DHM a DNM	254	254	Nákup úklidového stroje	116	116	138
	Příděl z rezervního fondu			Nákup signalizace	99	99	
	Výnos z prodeje DHM						
	Investiční dotace - zřizovatel						
	<b>Celkem tvorba</b>	<b>254</b>	<b>254</b>	<b>Celkem čerpání</b>	<b>215</b>	<b>215</b>	
FOND REZERVNÍ							
Stav k 1.1.	Tvorba		Čerpání			Stav k 31.12.	
	Plán	Skutečnost	Plán	Skutečnost			
71	Příděl ze zlepš. výsledku hosp.	123	123	Časové překlenutí rozdílů mezi V a N			194
	Dary	60	60	Úhrada ztráty za předchozí léta			
				Posílení investičního fondu			
				Další rozvoj vlastní činnosti	60	60	
	<b>Celkem tvorba</b>	<b>183</b>	<b>183</b>	<b>Celkem čerpání</b>	<b>60</b>	<b>60</b>	
FOND ODMĚN							
Stav k 1.1.	Tvorba		Čerpání			Stav k 31.12.	
	Plán	Skutečnost	Plán	Skutečnost			
65	Příděl ze zlepš. výsledku hosp.	110	110	Překročení prostředků na platy			175
	Ostatní			Odměny zaměstnancům			
FKSP							
Stav k 1.1.	Tvorba		Čerpání			Stav k 31.12.	
	Plán	Skutečnost	Plán	Skutečnost			
133	Příděl do fondu na vrub nákladů	154	154	Příspěvek na záv. stravování	143	134	112
	Ostatní			Kulturní, sportovní akce, vitamíny	42	33	
				Věcné dary a ostatní použití	10	8	
	<b>Celkem tvorba</b>	<b>154</b>	<b>154</b>	<b>Celkem čerpání</b>	<b>195</b>	<b>175</b>	

## ***h) Inventarizace majetku a závazků*** **Průběh inventarizace**

Řádná inventarizace majetku a závazků Domova pro seniory Pelhřimov, p. o., k 31. prosinci 2013 byla nařízena Příkazem ředitele č. 2/13. S ohledem na velké množství majetku bylo ustanoveno 9 tříčlenných inventarizačních komisí. Součástí Příkazu ředitele č. 2/13 byl plán inventur. Majetek byl inventarizován dle jednotlivých místností v rozdělení na ,inventarizační položky (analytické účty).

Dne 8. listopadu 2013 proběhlo školení inventarizačních komisí předsedou ÚIK. Provedení školení je doloženo prezenční listinou.

Inventarizační práce byly zahájeny ve stanovených termínech. Podklady pro inventarizaci byly řádně připraveny. Dle plánu inventarizačních prací byl zjištěn skutečný stav majetku a závazků a ostatních inventarizačních položek. Členové inventarizačních komisí kontrolovali existenci majetku, jeho správné umístění, označení inventárními štítky a stav majetku (poškození, zničení apod.). Prostřednictvím rozdílové inventury byly dohledány inventarizační rozdíly vzniklé pořízením či vyřazením majetku v období od 1. listopadu do 31. prosince 2013 (u hmotného majetku). Inventarizační komise postupovaly v souladu s vyhláškou a směrnicí č. 5 – Směrnice k provedení inventarizace. U některého majetku chyběly inventární štítky nebo byly poškozeny. Tento majetek byl nebo bude nejpozději do 31. ledna 2014 doznačen.

Skutečný stav byl porovnán s účetním stavem majetku dle data provedení prvotních inventur a hlavní účetní a předsedové DIK zpracovali rozdílové inventury na přírůstky a úbytky. Konečné inventarizační rozdíly byly proúčtovány do účetního období 2013.

## **6. VÝSLEDEK HOSPODAŘENÍ**

### **Hospodaření DpSP v roce 2013**

Výnosy celkem:	Kč 34.453.713,56	Kč 667.667,59	Kč 35.121.381,15
Náklady celkem:	Kč 34.453.286,28	Kč 656.451,88	Kč 35.109.738,16
Výsledek hospodaření po zdanění:			Kč 11.642,99

Výsledek hospodaření ve výši Kč 11.642,99 bude v roce 2014 použit na tvorbu rezervního fondu.

**Používané zkratky:**

DČ	doplňková činnost
DDM	drobný dlouhodobý majetek
DPH	daň z přidané hodnoty
DpSP	Domov pro seniory Pelhřimov, příspěvková organizace
DpS	domov pro seniory
DS	denní stacionář
FKSP	fond kulturních a sociálních potřeb
HČ	hlavní činnost
MD	mateřská dovolená
MěÚ	městský úřad
MPSV	ministerstvo práce a sociálních věcí
OON	ostatní osobní náklady – dohody
OOPP	ochranné oděvy a pracovní pomůcky
PO	požární ochrana
PnP	příspěvek na péči
PS	pečovatelská služba
SOH	středisko osobní hygieny
SZ	sociální zabezpečení
THP	technicko-hospodářští pracovníci
ÚP	úřad práce
ÚIK	ústřední inventarizační komise
ZP	zdravotní pojištění