



Domov pro seniory Pelhřimov, p.o.
Radětínská 2305, 393 01 Pelhřimov
IČ 751 36 295, www.dpsp.cz

Výroční zpráva

2012

Mgr. Josef Scháněl
ředitel

Zpracovala 25. března 2013
Ing. Monika Miřátská
vedoucí ekonomicko-provozního úseku

1. ZÁKLADNÍ ÚDAJE

Název organizace

Domov pro seniory Pelhřimov, příspěvková organizace

Sídlo

Radětínská 2305, 393 01 Pelhřimov

Právní forma

příspěvková organizace

IČ

751 36 295

DIČ

CZ75136295

Zřizovatel

Město Pelhřimov
Masarykovo nám. 1
393 01 Pelhřimov

Statutární orgán

ředitel – Mgr. Josef Scháněl

Kontaktní údaje

tel. 565 301 250
fax 565 391 262
internet: www.dpsp.cz
e-mail: info@dpsp.cz

2. PLNĚNÍ ÚKOLŮ V OBLASTI HLAVNÍ ČINNOSTI ORGANIZACE

Domov pro seniory Pelhřimov, příspěvková organizace (dále jen DpSP), poskytoval během sledovaného období na základě platné registrace 3 sociální služby, a to: pečovatelskou službu, domov pro seniory a denní stacionář.

Organizace zároveň provozovala doplňkovou činnost – hostinskou činnost – v prodejně občerstvení v budově v Radětínské ulici, dále poskytuje obědy cizím strážníkům, příležitostně prodává upomínkové předměty – výrobky uživatelů, krátkodobě pronajímá prostory.

Na internetových stránkách www.dpsp.cz, které již navštívilo téměř víc než 14000 návštěvníků, je široká veřejnost informována o tom, jaké služby DpSP nabízí, v jakém rozsahu a pro kterou cílovou skupinu uživatelů. Ve fotogalerii jsou k nahlédnutí fotografie exteriéru i interiéru domova pro seniory, je možno si prohlédnout i vybavení bytů. V sekci dokumenty jsou k dispozici formuláře, které jsou nezbytné pro uzavření smlouvy s uživateli (žádosti, dotazníky), seznam oblečení a věcí potřebných pro pobyt v domově a je zde zveřejňován aktuální jídelní lístek kuchyně DpSP. Příbuzní i blízké osoby uživatelů se mohou prostřednictvím webových stránek seznámit s pravidelnými aktivitami uživatelů služeb DpSP i plánovanými jednorázovými akcemi. V sekci aktuality jsou uváděny krátké zprávy z uskutečněných akcí doplněné fotografií.

Při své činnosti organizace opět spolupracovala se školami, občanskými sdruženími a dalšími subjekty. Prostory v budově v Radětišské ulici byly využívány k pořádání školení a seminářů, kterých se zúčastňují i uživatelé nebo zaměstnanci. Žáci mateřských, základních i středních škol navštěvují uživatele s různými kulturními akcemi nebo jsou pořádány společné aktivity. DpSP vítá aktivity jiných subjektů, které pořádají akce v blízkosti domova pro seniory a neomezují běžný provoz domova, a často poskytuje pořadatelům i účastníkům při těchto akcích zázemí. Tyto aktivity jsou příjemným zpestřením každodenního života uživatelů. V letošním roce byl spojen Společensko-kulturní den s Festivalem rekordů a kuriozit. Po Mši svaté následovalo krátké vystoupení zúčastněných domovů. V odpoledních hodinách před budovou domova probíhala tzv. dechová aréna, kde vystoupení dvou dechových hudeb doprovázel další doprovodný program. DpSP poskytl účinkujícím zázemí a posluchačům z řad uživatelů všech soc. služeb DpSP i veřejnosti bylo k dispozici sociální zařízení v budově. DpSP též zajistil pohoštění pro delegaci z partnerského ukrajinského města Mukačevo.

Za účelem úspory prostředků na platy byl k 1. dubnu 2012 zrušen provoz recepce a pracovní činnosti, které pracovník provozu–recepce vykonával, byly rozděleny mezi ostatní pracovní pozice.

DpSP v termínu předložil Krajskému úřadu vypořádání dotací za 2012, odeslal požadované statistické výkazy Českému statistickému úřadu. Prostřednictvím nové aplikace odeslal zákonem požadované statistické výkazy pro MPSV a žádost o dotaci z MPSV na rok 2013.

Plnění závazných ukazatelů

	Ukazatel	Skutečnost
Neinvestiční transfer	Kč 3.502.000	Kč 3.502.000
Investiční transfer	Kč 0	Kč 0
Limit mzdových prostředků hl. č.	Kč 15.913.000	Kč 15.910.547,50
Limit nákladů na reprezentaci	Kč 10.000	Kč 9.417
Počet přepočtených prac. hl. č.	72	71,58

Krátkodobé cíle

- zastínění terasy ve 3. a 5. patře – *cíl splněn* – dokoupeny slunečníky a stany, zastínění terasy v 5. patře bude v případě společenských akcí řešeno použitím stanů
- zajištění kvalitní lékařské péče poskytované lékařem docházejícím do Domova při zachování práva volby lékaře - *cíl splněn* – od měsíce srpna dochází do DpSP nový praktický lékař prostřednictvím firmy Mediclinic – spokojenost vyjadřují obyvatelé domova i zaměstnanci
- PC s přístupem na internet k dispozici uživatelům – *cíl splněn* – nakoupen PC s přístupem na internet, nainstalovány hry – PC umístěn v knihovně
- výběr ze 2 variant oběda pro uživatele – *cíl splněn* - od května 2012 mají uživatelé nestravující se dietně právo volby z 2 variant oběda, u ostatních uživatelů možnost volby ze 2 druhů jídla v případě dodržení dietního režimu od září 2012
- používání čteček úkonů na evidování prováděné péče – *cíl splněn* – od května 2012
- rozšíření možnosti provádění pracovních činností pro větší okruh uživatelů – *cíl splněn* – zahradnické činnosti i pro méně pohyblivé umožněny využitím vysokých pojízdných květináčů
- řešení uzamykání některých provozních místností a šatny – *cíl splněn částečně* – od řešení odemykání místností čipem bylo prozatím z finančních důvodů ustoupeno, šatny jsou zamykány klíčem

- nákup vozidla pro PS – *cíl splněn* – nakoupen vůz Volkswagen Caddy
- zajištění možnosti sledování TV na společné kuchyni ve 3. patře – *cíl nesplněn* – bude řešeno v roce 2013
- dovybavování služby pomůckami pro přesun uživatelů se sníženou mobilitou a předměty pro volnočasové aktivity – *cíl splněn* – viz strana 23
- pořízení nového PC programu pro PS – *cíl splněn* – pořízen program Orion
- pořízení nového hardwaru pro nový PC program a vybavení kanceláře PS – *cíl splněn*
- zvyšování povědomí veřejnosti o sociálních službách DpSP a podpora společných aktivit – *cíl průběžně plněn* – pořádání Společensko-kulturního dne v DpSP spojeného s Festivalem rekordů a kuriozit, aktivní spolupráce s agenturou Dobrý den – vytvoření rekordu – logo z čajových sáčků, poskytnutí prostor pro Univerzitu 3. věku, poskytnutí zázemí pro Běh města Pelhřimova, spolupráce s mateřskými školami, spolupráce s neziskovou organizací Nedoklubko (výroba čepiček a botiček pro nedonošené děti), informování o aktivitách DpSP prostřednictvím www stránek a tisku
- zvýšení zájmu o využívání služeb DS – *cíl splněn*

Dlouhodobý cíl

- vytvoření stabilního týmu zaměstnanců přispívajícího ke zvyšování kvality poskytované péče –supervize týmů, motivace zaměstnanců, školení, hodnocení zaměstnanců, organizační změny,
- zajištění finanční stability organizace
- poskytování služeb domova se zvláštním režimem – předpokladem je splnění všech zákonných podmínek

Kontroly proběhlé v DpSP

- 17. února 2012 – VZP – kontrola plateb pojistného a dodržov. ostat. povinností plátce pojistného
- 16. dubna 2012 – Ing. Cejpek – auditor – ověření účetní závěrky 2011
- 31. května 2012 – Hasičský záchranný sbor Kraje Vysočina – komplexní kontrola dodržování povinností stanovenými předpisy o požární ochraně – zákon č. 133/1985 Sb. v platném znění
- 5. září 2012 – Hasičský záchranný sbor Kraje Vysočina – kontrola dodržování povinností stanovenými předpisy o požární ochraně – zákon č. 133/1985 Sb. v platném znění
- 18. září 2012 – Ing. Veselý – auditor – ověření způsobu účtování
- 20. – 21. září 2012 – OSSZ – kontrola plateb pojistného a dodržov. ostat. povinností plátce pojistného
- 13. listopadu 2012– Krajská hygienická stanice kraje Vysočina, úz. prac. Pelhřimov – Kontrola proočkovanosti proti pneumokokovým nákazám u uživ. služeb DpS
- 13. listopadu 2012 - Krajská hygienická stanice kraje Vysočina, úz. prac. Pelhřimov – Kontrola na dodržování zákona č. 258/2000, o ochraně veř. zdraví a vyhlášky 306/2012, o podmínkách a předcházení vzniku a šíření infekčních onemocnění
- 14. prosince 2012 – Ing. Veselý – auditor – kontrola

DOMOV PRO SENIORY

Domov pro seniory poskytuje pobytové služby osobám - seniorům převážně z Pelhřimovska, kteří mají sníženou soběstačnost zejména z důvodu věku, onemocnění nebo

zdravotního postižení a potřebují částečnou nebo úplnou podporu či pomoc při zvládnání běžných úkonů péče o vlastní osobu.

Kapacita: počet klientů: 101, počet lůžek 101

Službu je možné poskytnout pouze osobám, které splňují požadavky na cílovou skupinu.

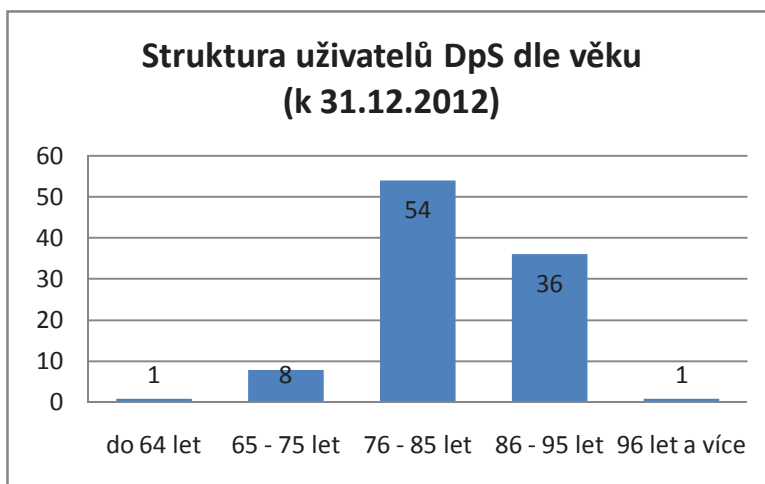
Cílová skupina:

Senioři

DpSP má zároveň vymezený okruh osob, kterým služby neposkytuje. Jedná se především o osoby závislé na alkoholu a omamných látkách, osoby s psychiatrickým a infekčním onemocněním a osoby, jejichž zdravotní stav vyžaduje akutní zdrav. péči ve zdravotnickém zařízení.

Za sledované období roku 2012 uzavřel DpSP smlouvu o poskytování služby domova pro seniory s 24 novými uživateli, 23 uživatelů pobyt v DpSP v tomto období ukončilo (21 úmrtí, 1 odchod domů, 1 odchod do zdravotnického zařízení). K 31. prosinci 2012 poskytoval domov pro seniory služby 100 uživatelům (79 ženám a 21 mužům). Průměrný věk uživatelů byl 83,7 let. Nejstarší uživatelkou služeb DpS byla žena ve věku 97,1 let. Klienty domova pro seniory jsou převážně obyvatelé okresu Pelhřimov. Průměrná obloženost lůžek za sledované období činila 97,29 %.

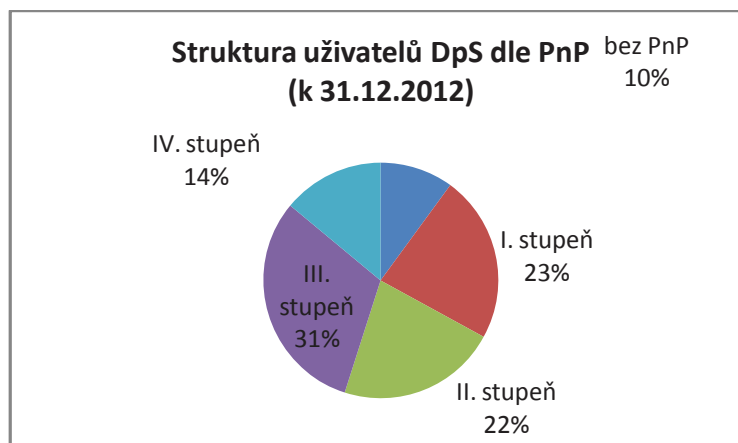
K 31. prosinci 2012 bylo evidováno 209 neuspokojených žádostí o poskytování sociální služby domova pro seniory.



Struktura uživatelů DpS dle PnP

(stav k 31.12.2012)

	Počet klientů
bez PnP	10
I. stupeň	23
II. stupeň	22
III. stupeň	31
IV. stupeň	14
Celkem	100



Z 10 osob bez příspěvku na péči má o tuto dávku požádáno 3 z nich, 1 uživatelka zemřela hned po podání žádosti, 2 uživatelům nebyl bohužel PnP v minulém období přiznán a v nejbližší době bude o tuto dávku požádáno znovu. U 11 uživatelů je k 31. prosinci 2012 požádáno o zvýšení PnP.

Ve sledovaném období se uskutečnila setkání uživatelů se zástupci jednotlivých úseků, na kterých jsou klientům připomínána bezpečnostní a požární pravidla při pobytu v zařízení. Klienti jsou též opakovaně seznamováni s možností podávání stížností, připomínek a podnětů a vyjadřují se ke všem otázkám týkajících se poskytování služeb v DpS. Zároveň se vyjadřují k otázkám ubytování, úklidu, stravování, zdravotní a ošetrovatelské péče. Na dotazy vždy odpovídají kompetentní osoby a záležitosti jsou řešeny na místě nebo později s ohledem na danou problematiku. Během sledovaného období zasedala stravovací komise, na jejímž zasedání je řešena problematika stravování a jejímž členem je též zástupce uživatelů.

Zástupci DpSP se během sledovaného období osobně účastnili posledního rozloučení se zemřelými klienty. V případě zájmu pomohli zaměstnanci obyvatelům domova při účasti na pohřebním obřadu (doprava, nákup květin).

Během měsíce května 2012 byl plně zprovozněn systém evidence úkonů péče v programu Cygnus prostřednictvím čteček pro všechny uživatele. S ohledem na životnost předmětů pořizovaných při zahájení provozu, byla rozbitá a neopravitelná zařízení průběžně nahrazována novými (žehlička, nádobí). Za účelem zlepšení kvality poskytovaných služeb byl během sledovaného období domov vybavován dalšími předměty (terapeutické panenky, chodítka, mechanické vozíky, slunečníky, venkovní přístřešek, PC pro uživatele). Ergoterapie uživatelů byla podpořena nákupem dalších pomůcek na ergoterapii a pro potěšení uživatelů byly nakoupeny 2 činčily.

S ohledem na zvýšení sazby DPH a zvýšení limitů maximální úhrady za poskytnutí stravy přistoupil DpSP od ledna 2012 ke zvýšení cen za stravování. Zároveň došlo ke změně úhrad za ubytování, kdy všechny jednolůžkové byty jsou zpoplatněny sazbou 180 Kč/den a dvoulůžkové 170 Kč/den. V měsíci prosinci 2012 bylo u 27 uživatelů z důvodu nízkého příjmu a nedoplácení ze strany blízkých evidováno „nehrazeno“ v celkové výši Kč 22.447, což činilo v průměru 222 Kč na 1 uživatele.

Volnočasové aktivity

Mezi základní činnosti, které poskytují domovy pro seniory, patří i vyplňování volného času uživatelů. V této oblasti pečují o uživatele 2 pracovníci vykonávající výchovnou nepedagogickou činnost. Většiny volnočasových aktivit se zúčastňují společně uživatelé služeb domova pro seniory a denního stacionáře.

Přehled pravidelných aktivit pro uživatele DpS

- individuální cvičení kondiční
- skupinové cvičení kondiční
- trénink kognitivních funkcí (paměť, pozornost, myšlení aj.)
- reminiscence – využití vzpomínek při práci se seniory
- volnočasové aktivity a nácvik jemné motoriky
 - tvořivé techniky - ruční práce – pletení, háčkování, šití,
 - výtvarné techniky – malování na sklo, ubrousková technika, drátkování, keramika, pedig, práce s papírem a přírodními materiály, aj.)
 - pracovní aktivity – péče o zeleň, o zvířata, tématická výzdoba domova a okolí aj.
- vaření, pečení
- filmový klub – sledování filmů, zejména filmů pro pamětníky
- muzikoterapie – poslech hudby, zpěv při kytáře, nácvik písní, tanců, hra na hud. nástroje aj.
- návštěva kaple, mše
- zahradnické práce – osázení květináčů na terasách, péče o květiny
- venkovní aktivity – vycházky (park, město, terasy)
 - společenské hry (petanque, kroket, ruské kuželky aj.)

Ohledně zapojení uživatelů do volnočasových aktivit je respektováno právo volby a uživatelé se tedy aktivit účastí jen pokud sami chtějí.

Nejčastějšími aktivitami jsou skupinová cvičení (účast cca 14 uživ.), tréninky paměti (účast cca 12 uživ.), vycházky do parku. V rámci tvořivých technik (účastní se cca 7 uživ.) se obyvatelé domova věnují šití, výrobě upomínkových, ozdobných a užitných předmětů (obrazy ze sáčků od čajů, kabelky, taštičky). Svátky si připomínají pečením tradičního pečiva, na společenské akce připravují pohoštění ve formě koláčů apod. Velmi oblíbená je práce s keramikou, na kterou pravidelně dochází cca 10 uživatelů. Vyrobené předměty jsou používány jako drobné dárky pro návštěvy a děti, které vystupují v zařízení s kulturním programem. K připomenutí běžných zahradnických prací byly v roce 2012 poprvé využity velkokapacitní květináče na kolečkách, do kterých uživatelé za asistence personálu zaseli zeleninu běžně pěstovanou a bylinky. Terasy byly osázeny květinami, na které byli uživatelé zvyklí ze svých zahrádek. Během sledovaného období byly pořádány tradiční společenské akce – např. Masopust, piknik v Sadech, opékání špekáčků, posezení při harmonice. Podrobný výčet je uveden níže.

V pravidelném intervalu 14 dnů se konají v budově domova Mše svaté, kterých se účastní cca 29 uživatelů z Dps a 2 uživatelé z DS.

Společenské akce v roce 2012

Prosinec 2012

- 19. 12. 2012 - Vystoupení ZUŠ - tělocvična 14.30 h
- 18. 12. 2012 - Vystoupení hudebního seskupení Géčka - tělocvična 10 h
- 14. 12. 2012 - Mše svatá
- 13. 12. 2012 – Muzikoterapie Mgr. Loučková

- 13. 12. 2012 - Koncert Čs. komorního dua - tělocvična 10 h
- 12. 12. 2012 - Univerzita 3. věku
- 11. 12. 2012 - Vystoupení dětí ze ZŠ Krásovy domky - tělocvična 9 h
- 10. 12. 2012 - Vánoční besídka pro uživatele Peč. služby na "Zámečku" ve 13 h
- 10. 12. 2012 – Seminář o medu
- 6. 12. 2012 - Vystoupení dětí z MŠ Komenského
- 5. 12. 2012 - Mikuláš z Městského úřadu Pelhřimov 13 h, hudební vystoupení manželů Plechatých - jídelna DpSP
- 3. 12. 2012 – Besídka dětí z MŠ

Listopad 2012

- 30. 11. 2012 - Mše svatá
- 28. 11. 2012 - Muzikoterapie Mgr. Loučková
- 28. 11. 2012 - Univerzita 3. věku
- 27. 11. 2012 – Filmový klub
- 23. 11. 2012 - Koncert Vysočinky - městské divadlo
- 22. 11. 2012 – Filmový klub
- 21. 11. 2012 - Beseda se spisovatelkou Marií Bittnerovou - knihovna DpSP 17 h (pro uživatele)
- 21. 11. 2012 - Ples seniorů v Pacově
- 16. 11. 2012 - Mše svatá
- 15. 11. 2012 – Filmový klub
- 15. 11. 2012 - Muzikoterapie Mgr. Loučková
- 14. 11. 2012 - Svatomartinské posvícení - jídelna DpS 14 h
- 14. 11. 2012 - Univerzita 3. věku
- 8. 11. 2012 – Filmový klub
- 6. 11. 2012 - Beseda BESIP
- 2. 11. 2012 - Mše svatá
- 1. 11. 2012 – Promítání fotek

Říjen 2012

- 31. 10. 2012 - Univerzita 3. věku
- 22. 10. 2012 - Výstava Zahrada Vysočiny Žirovnice
- 22. 10. 2012 - Hudební vystoupení Černošous
- 19. 10. 2012 - Mše svatá
- 18. 10. 2012 - Předčítání žáků ZŠ
- 17. 10. 2012 - Muzikoterapie Mgr. Loučková
- 17. 10. 2012 - Univerzita 3. věku
- 5. 10. 2012 - Mše svatá
- 3. 10. 2012 - Muzikoterapie Mgr. Loučková
- 3. 10. 2012 - Univerzita 3. věku

Září

- 5. 9. 2012 - Muzikoterapie - účast 27 uživatelů
- 6. 9. 2012 - Prosečíáda – účast 3 uživatelů
- 7. 9. 2012 - Mše svatá – účast 31 uživatelů
Divadlo Jihlava – účast 7 uživatelů
- 21. 9. 2012 - Mše svatá – účast 27 uživatelů
- 24. 9. 2012 - Setkání uživatelů z 2. patra s vedením DPSP – účast 18 uživatelů
- 24. 9. 2012 - Přednáška o stravě při léčbě diabetu – účast 22 uživatelů
- 25. 9. 2012 - Setkání uživatelů ze 3. patra s vedením DPSP - účast 18 uživatelů
- 26. 9. 2012 - Loučení s létem - účast 63 uživatelů
- 27. 9. 2012 - Setkání uživatelů ze 4. patra s vedením DPSP - účast 27 uživatelů

Srpen 2012

- 8. 8. 2012 - Muzikoterapie s lektorkou Mgr. Loučkovou - účast 37 uživatelů
- 10. 8. 2012 – Mše svatá – účast 31 uživatelů

- 14. 8. 2012 - Vypouštění poštolky s panem starostou Bambulou - účast 37 uživatelů
 - Oslava narozenin Pani Rabiškové - účast 58 uživatelů
- 19. 8. 2012 - Pouť Proseč – účast 7 uživatelů

- 21. 8. 2012 – Mše svatá – účast 27 uživatelů
- 22. 8. 2012 - Muzikoterapie - účast 25 uživatelů
- 26. 8. 2012 - Pelhřimovská Pouť – účast 11 uživatelů

Červenec 2012

- 27. 7. 2012 - Mše svatá
- 13. 7. 2012 - Mše svatá
- 9. 7. 2012 - Výstava květin na zámku v Žirovnici

Červen 2012

- 22. 6. 2012 - Mše svatá
- 20. 6. 2012 - Univerzita 3. věku
- 20. 6. 2012 - Vystoupení ZUŠ Pelhřimov, po té posezení u harmoniky, opékání špekáčků
- 9. 6. 2012 - Společensko-kulturní den v DpSP + festival hudeb, Mše svatá
- 5. 6. 2012 - Výlet na Křemešník

Květen 2012

- 30. 5. 2012 - Univerzita 3. věku
- 25. 5. 2012 - Mše svatá
- 23. 5. 2012 - Vystoupení dětí ZŠ Pražská
- 22. 5. 2012 - Povídání o neziskové organizaci Nedoklubko, předání čepiček a bačkůrek pletených uživatelkami DpSP
- 21. 5. 2012 - Hudební vystoupení p. Černošous
- 18. 5. 2012 - Zdobení perníčků s p. cukrářkou Martou
- 17. 5. 2012 - Univerzita 3. věku
- 15. 5. 2012 - Prodej oblečení před budovou DpSP)
- 14. 5. 2012 - Hudební vystoupení MŠ Komenského
- 11. 5. 2012 - Návštěva výstavy zahrádkářů
- 11. 5. 2012 - Mše svatá
- 10. 5. 2012 - Piknik v Sadech - opékání špekáčků, ukázka výcviku psů pelhřimovskými kynology, hudební skupina Géčka z Gymnázia Pelhřimov
- 9. 5. 2012 - Univerzita 3. věku
- 3. 5. 2012 - Hudební vystoupení manželů Plechatých

Duben 2012

- 28. 4. 2012 - Pelhřimovský běh s Poutníkem v Sadech
- 27. 4. 2012 - Mše svatá
- 20. 4. 2012 - "Vítání jara" - koncert na housle a klavír - Čs. komorní duo, opékání špekáčků
- 19. 4. 2012 - Účast na "Jarní plese" v Pošné
- 18. 4. 2012 - Univerzita 3. věku
- 17. 4. 2012 - Návštěva divadla
- 11. 4. 2012 - Mše svatá
- 10., 12., 13.4.2012 - Setkání s uživateli u kávy

Březen 2012

- 30. 3. 2012 - Mše, svátost nemocných
- 14. 3. 2012 - Mše svatá
- 8. 3. 2012 - Povídání o MDŽ
- 7. 3. 2012 - Slavnostní zahájení Univerzity třetího věku

Únor 2012

29. 2. 2012 - Mše svatá

28. 2. 2012 - Beseda s poslankyní Parlamentu ČR Ing. Janou Fischerovou, CSc.

21. 2. 2012 - Masopust - masky z masopustního průvodu, návštěva představitelů Města, masopustní posezení v jídelně, hudba

15. 2. 2012 - Mše svatá

8. 2. 2012 - 14 h - pásmo "Poznáváme zvířata" - povídání o zvířatech pracovníky Záchrané stanice pro zvířata (včetně ukázek)

1. 2. 2012 - Mše svatá

Leden 2012

18. 1. 2012 - Mše svatá

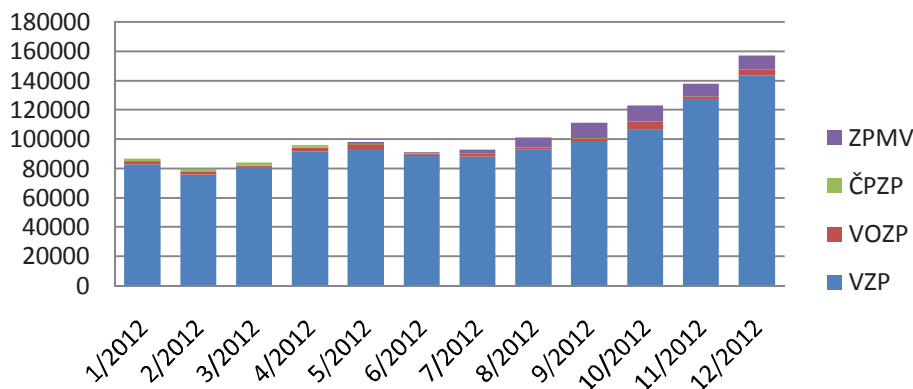
4. 1. 2012 - Mše svatá

Uživatelé si oblíbili zejména grilování na terase doprovázené hudbou na harmoniku a hudební a kulturní vystoupení různých subjektů, především dětí.

Ošetrovatelská péče

S poskytováním sociálních služeb v domovech pro seniory úzce souvisí poskytování ošetrovatelské péče prostřednictvím registrovaných zdravotních sester. DpSP má uzavřeny smlouvy o poskytování ošetrovatelské a rehabilitační péče se 4 pojišťovnami. Z grafu je patrné, že největší podíl zdravotní péče je vykazován VZP. Od ledna 2012 došlo ke změně způsobu proplácení zdravotní péče VZP. Je stanovena maximální částka úhrady za měsíc a skutečná fakturovaná částka nad tuto hranici je proplácena buď v následujících měsících, případně bude zúčtována na konci roku, přičemž je jasně daným vzorcem stanoven limit, při jehož překročení pojišťovna hradí za 1 výkonový bod pouze 0,4 Kč (místo 0,9 Kč). Tento vzorec zohledňuje nárůst výkonů zvýšením počtu ošetřovaných osob, ovšem nárůst výkonů zvýšením objemu vykonané ošetrovatelské péče proti rozhodnému období je ohodnoceno výše uvedenou sníženou úhradou za výkonový bod. Z tohoto důvodu není dostatečně hrazena ošetrovatelská péče, ačkoliv díky ní je určitým způsobem snížen počet osob, které by bez této péče byly hospitalizovány. Průměrná výše ošetrovatelské péče hrazené zdravotními pojišťovnami činila za sledované období 2012 cca 79 tisíc Kč za měsíc. V souvislosti se změnou praktického lékaře působícího v domově je možno sledovat stoupající trend vykazované ošetrovatelské péče, který však z výše uvedených důvodů není dostatečně finančně kryt. V níže uvedených grafech je patrný trend nárůstu vykazované ošetr. péče a rozpor v poklesu úhrad za tuto péči.

Přehled vykazované péče zdravotním pojišťovnám v roce 2012 (v bodech)



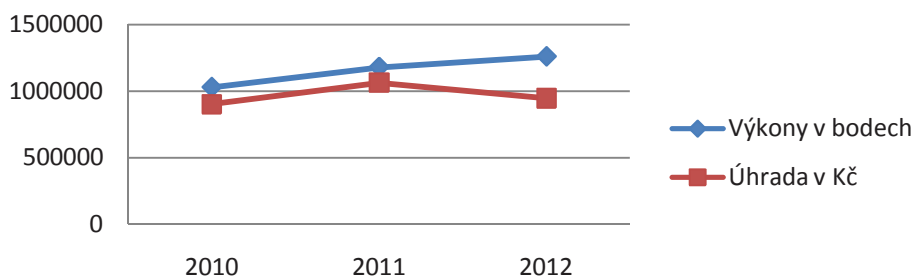
Vykázaná ošetrovatelská péče

VZP

(rok 2012)

Nezkrácená úhrada	1 053 896 Kč
Zkrácená úhrada	871 997 Kč
Rozdíl	-181 899 Kč

Porovnání vývoje vykazované oš. péče a úhrad (2010 - 2012)



Dobrovolníci

Pro DpS pracovali v hodnoceném období opět dobrovolníci, kteří pomáhají vyplňovat volný čas uživatelů. Věnují se buď 1 uživateli samostatně, nebo tráví čas se skupinkou uživatelů. Pravidelně přispívají svou pomocí v péči o uživatele při pořádání společenských akcí. Vítanou aktivitou, kterou zastřešuje dobrovolnice, je výroba keramiky. Další dobrovolnice pravidelně pomáhá při organizování Mše svaté a ona i ostatní dobrovolníci individuálně dochází do DpS nebo se na požádání ochotně účastní péčí o uživatele na společenských akcích. V roce 2012 navštívilo domov pro seniory 13 dobrovolníků, kteří zde s uživateli strávili 678,5 h. Je třeba ocenit, že dobrovolníci pomáhají v Domově zcela nezištně a bez jakékoliv potřeby se zviditelnit.

Činnosti dobrovolníků v DpS

A - vyplnění volného času - povídání, naslouchání, předčítání

B - společnost při kávě v občerstvení DpSP, doprovod na bohoslužbu v DpS

C - aktivizace - ergoterapie, vycházky do parku, společenské hry, sportovní hry, klub paní Marty

D - speciální činnost - masáže bazální stimulace, keramika

E – pomoc při společenských akcích

Stravování

DpSP provozuje vlastní kuchyň, která poskytuje celodenní stravu uživatelům služeb domova pro seniory a obědy klientům pečovatelské služby a denního stacionáře. Stravování je přizpůsobeno cílové skupině uživatelů, proto je kromě normální stravy připravováno i 6 diet (včetně bezlepkové). Uživatelé DpS a DS se stravují v jídelně v přízemí budovy. Těm, kteří se ze zdravotních důvodů nemohou v jídelně stravovat, je strava dodávána prostřednictvím termotabletů přímo na pokoj a s podáním stravy uživatelům pomáhají pracovníci přímé obslužné péče. Počet těchto uživatelů je cca 30 a organizace z tohoto důvodu dokoupila další termotablety.

Na objednání poskytuje DpSP stravu i návštěvám uživatelů a účastníkům školení, která se v budově domova konají, a to v rámci doplňkové činnosti. Za sledované období připravila kuchyně DpSP v průměru denně obědy pro 93 uživ. DpS, 70 uživ. PS, 2 uživ. DS, 30 zaměstnanců a 8 cizích strážníků.

Počty skutečně odebraných obědů za 2012

	1	2	3	4	5	6	7	8	9	10	11	12	celkem	Ø	
DpS uživ.	2926	2725	2881	2798	2867	2723	2770	2772	2761	2835	2769	2935	33762	93	ks/den
PS uživ.	2336	2098	2193	1981	2069	1990	2004	2124	1965	2416	2259	1933	25368	70	ks/den
DS uživ.	30	23	55	50	56	60	48	62	46	65	69	37	601	2	ks/pr.den
DČ	115	115	117	136	149	132	165	196	218	204	207	142	1896	8	ks/pr.den
Zam.	987	916	944	861	937	918	817	936	838	967	978	808	10907	30	ks/den
	6394	5877	6190	5826	6078	5823	5804	6090	5828	6487	6282	5855	72534		

Uživatelům DpS je denně poskytována snídaně, přesnídávka, oběd, svačina a večeře. Uživatelé trpící cukrovkou, kterým je aplikován inzulín, dostávají druhou večeři. Pracovníci stravovacího provozu se snaží, aby strava byla pestrá, aby plnili přání uživatelů, při různých příležitostech (Velikonoce, Masopust) připravovali tradiční pokrmy, zároveň jsou ale při sestavování jídelníčku respektovány zásady zdravé výživy.

Od února 2012 si mohou uživatelé služeb Pečovatelské služby Pelhřimov a Denního stacionáře volit z 2 hlavních jídel. Uživatelé služeb Domova pro seniory, kteří se nestravují dietně, mají toto právo volby od května 2012, u některých diet si vybírají uživatelé ze 2 hlavních jídel od září 2012.

Skutečná spotřeba potravin	4.407.118,38 Kč
Norma	4.407.190,-- Kč
Rozdíl	71,62 Kč

PEČOVATELSKÁ SLUŽBA (DÁLE PS)

Pečovateľská služba poskytuje terénní a ambulantní služby osobám, které mají sníženou soběstačnost z důvodu věku, chronického onemocnění nebo zdravotního postižení, jejichž situace vyžaduje pravidelnou pomoc jiné fyzické osoby.

Působnost: město Pelhřimov a jeho místní části, obce Rybníček, Olešná, Myslotín, Pavlov, Skryšov, Dubovice, Benátky, Janovice, Dobrá Voda, Letny, Zajíčkov, Rynárec

Kapacita služby:

Maximální kapacita služby je 160 uživatelů (z toho 135 obědů/den)

Provozní doba:

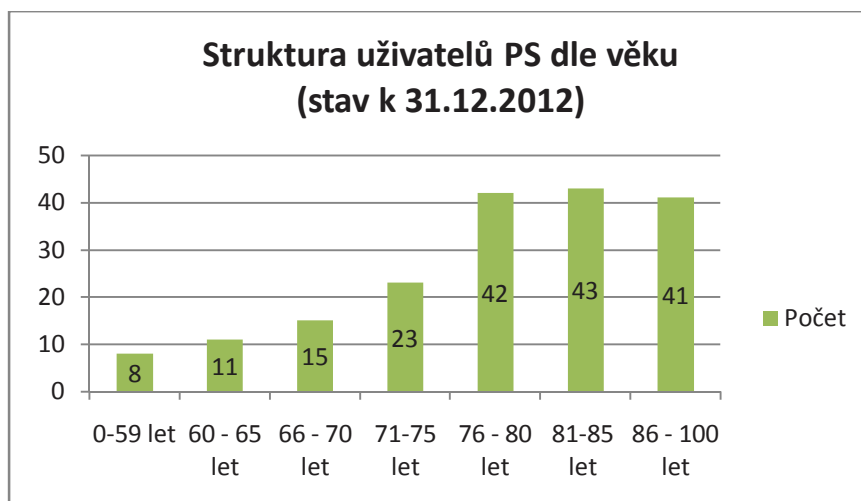
Pracovní dny pondělí – pátek 7:00 – 15:30 hod

So, Ne, svátky 8:00 – 12:00 hod

Službu je možné poskytnout pouze osobám, které splňují požadavky na cílovou skupinu.

Počet uživatelů soc. služeb s platnou smlouvou k 31. prosinci 2012: 183 (43 mužů, 140 žen)

Průměrný věk uživatelů PS: 78



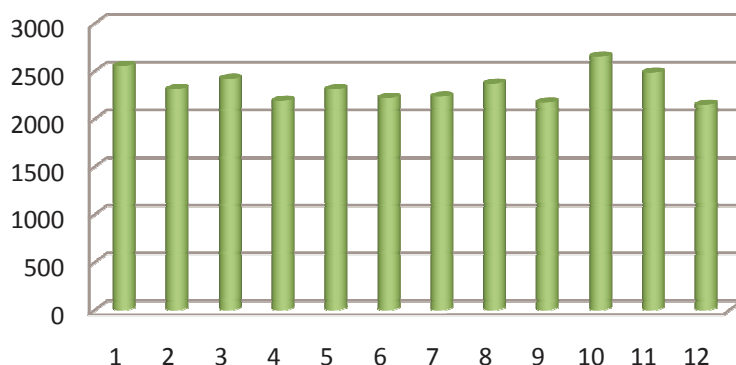
Ve sledovaném období byly poskytnuty služby PS 214 klientům.

Průměrný počet uživatelů využívajících PS za 1 den:

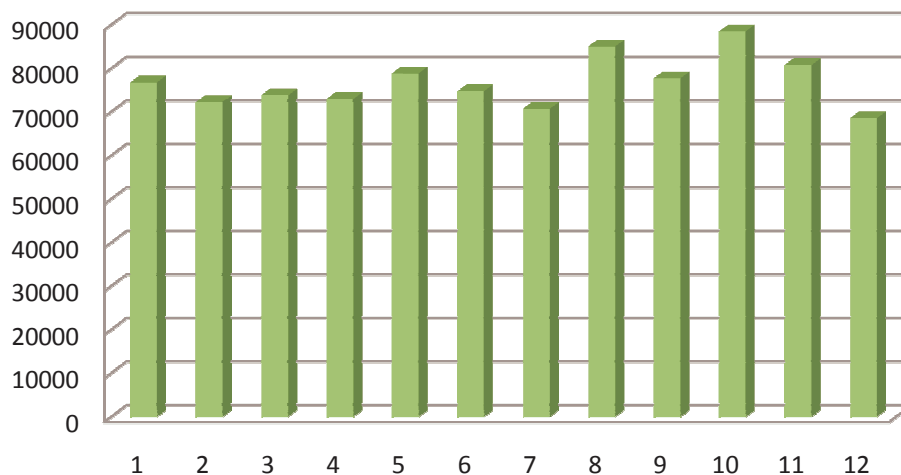
Pracovní dny - dodané obědy + 6 klientů rozšířená služba

Soboty, neděle, svátky – dodané obědy + 1 klient rozšířená služba

Počet obědů dovezených klientům PS v roce 2012



Provedená péče PS v roce 2012 v Kč



Struktura služeb využívaných klienty PS za rok 2012 (zobrazeny pouze služby s celkovou úhradou nad 1000 Kč)

(bez ceny oběda)

Dovoz oběda autem	504 519 Kč
Pochůzka	88 610 Kč
Dovoz nebo donáška jídla	50 860 Kč
Pedikúra	35 900 Kč
Zajištění běžného nákupu	24 049 Kč
Pomoc a podpora při podávání jídla a pití	21 276 Kč
Koupel v domácnosti nebo v DpSP	20 442 Kč
Běžný úklid a údržba domácnosti	20 085 Kč
Praní a žehlení prádla	15 870 Kč
Pomoc při přípravě jídla a pití	11 833 Kč
Pomoc při oblékání a svlékání (včetně pomůcek)	11 291 Kč
Pomoc při použití WC	10 424 Kč
Koupel ve středisku osobní hygieny (PS)	10 225 Kč
Pomoc při prostorové orientaci, samostatném pohybu	9 492 Kč
Péče o nehty 100,-	8 900 Kč
Donáška nákupů	8 510 Kč
Úklid	8 153 Kč

Doprovod k lékaři, na instituce či orgány veřejné moci	7 175 Kč
Dohled nad dodržováním léčebného režimu	5 708 Kč
Úklid - mytí oken	5 410 Kč
Péče o nehty 120,-	5 040 Kč
Koupel doma+ v DpSP	4 525 Kč
Praní prádla-drobné	3 320 Kč
Doprava do SOH a zpět	2 780 Kč
Příprava snídaně	2 607 Kč
Pomoc při podání jídla, léků, pití	2 111 Kč
Doprovod k lékaři a na instituce	2 030 Kč
Pomoc při pohybu venku	1 998 Kč
Praní prádla-velké	1 975 Kč
Základní péče o nehty	1 500 Kč
Úklid - přestlání lůžka	1 499 Kč
Pomoc při oblékání	1 480 Kč
Pomoc při použití WC	1 381 Kč
Koupel v SOH	1 350 Kč
Velký úklid- mytí oken	1 247 Kč
Doprava	1 242 Kč
Pomoc při oblékání	1 204 Kč
Doprava do SOH a zpět	1 200 Kč

Informace ohledně struktury uživatelů služeb PS dle přiznaného příspěvku na péči nejsou k dispozici, protože uživatelé nejsou povinni tuto skutečnost poskytovateli sdělovat.

V roce 2012 vyhrál Domov pro seniory Pelhřimov, p. o., výběrové řízení na dodávku pečovatelských služeb pro nově otevřený Dům s pečovatelskými byty v Červené Řečici. Tato skutečnost představuje možnost získání 9 nových klientů Pečovatelské služby.

Měsíčně probíhá v prostorách Pečovatelské služby v Dolnokubínské ulici posezení u kávy spojené s oslavou narozenin zúčastněných uživatelů a dále jsou pravidelně pořádány besídky, na kterých vystupují děti z místních mateřských a základních škol.

DENNÍ STACIONÁŘ (DÁLE DS)

DpSP poskytuje služby denního stacionáře od 5. října 2009. Poskytuje ambulantní služby osobám, které mají sníženou soběstačnost z důvodu věku nebo zdravotního postižení, jejichž situace vyžaduje pravidelnou pomoc jiné fyzické osoby.

Kapacita služby:

Maximální kapacita služby je 20 uživatelů.

Provozní doba: Po – Pá 7.00 – 16.00 hod

Nabídka:

Pobyt celodenní 7.00 – 16.00 hod

Pobyt dopolední 7.00 – 12.00 hod

Pobyt odpolední 12.00 – 16.00 hod

Službu je možné poskytnout pouze osobám, které splňují požadavky na cílovou skupinu.

Počet uživatelů soc. služby s platnou sml. k 31. prosinci 2012: 11 (9 žen, 2 muži)

Počet uživatelů, kterým byly ve sledovaném období poskytnuty služby DS: 15

Průměrný počet uživatelů využívajících DS za 1 den: 3

Průměrný věk uživatelů DS: 81

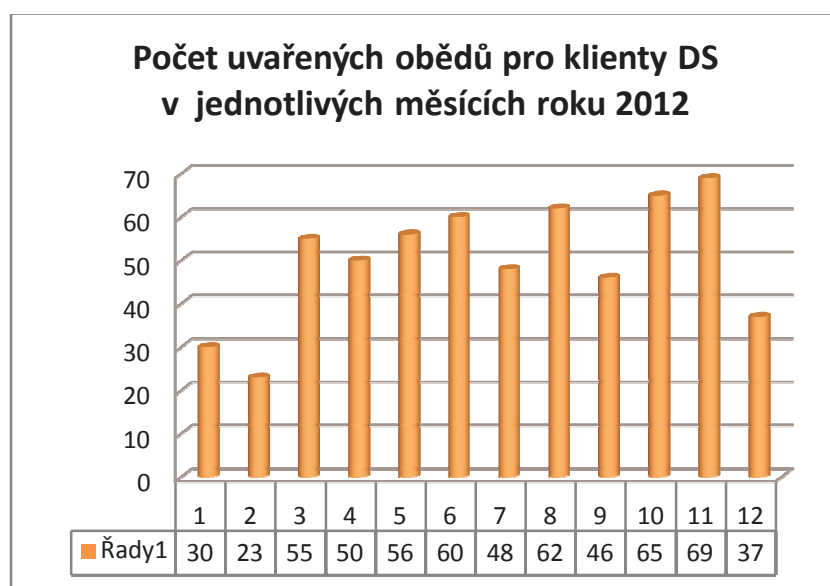
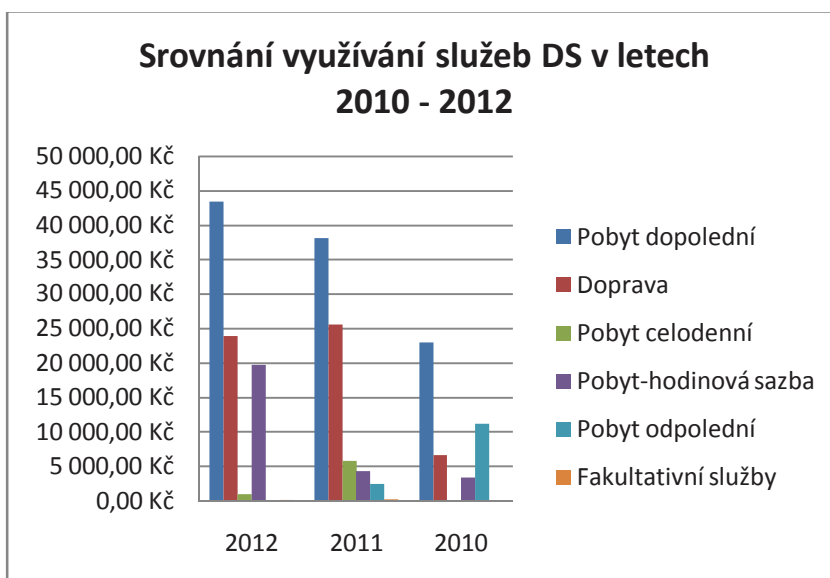
Poměrně nízký průměrný počet uživatelů využívajících služeb DS je způsoben tím, DS je minimálně využíván v pondělí a v pátek. V ostatní všední dny je stacionář využívá cca 5 – 6 osob.

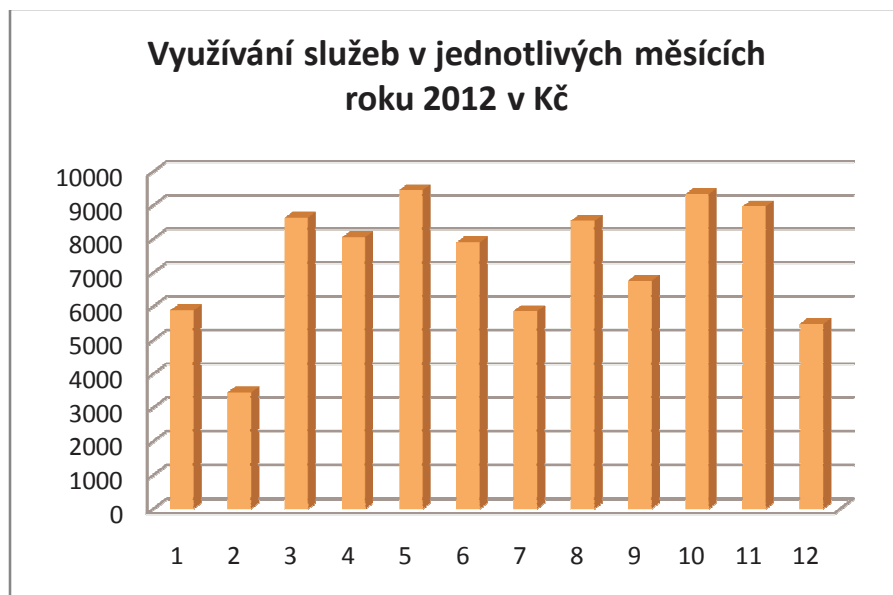
Z níže uvedené tabulky a grafu je patrný celkový nárůst zájmu o služby DS, přičemž největší zájem je o dopolední pobyt a odpolední pobyt byl zcela nahrazen pobytem hrazeným hodinovou sazbou. Hodně je využíván dovoz uživatelů do DS a jejich odvoz.

Srovnání využívání služeb DS v letech 2010 - 2012

(bez ceny oběda)

	2012	2011	2010
Pobyt dopolední	43 440,00 Kč	38 160,00 Kč	23 040,00 Kč
Doprava	23 904,00 Kč	25 597,50 Kč	6 687,50 Kč
Pobyt celodenní	1 050,00 Kč	5 850,00 Kč	0,00 Kč
Pobyt-hodinová sazba	19 735,00 Kč	4 390,00 Kč	3 390,00 Kč
Pobyt odpolední	0,00 Kč	2 520,00 Kč	11 270,00 Kč
Fakultativní služby	147,00 Kč	243,00 Kč	0,00 Kč
Celkem	88 276,00 Kč	76 760,50 Kč	44 387,50 Kč





Uživatelé služeb DS se účastní většiny aktivit společně s obyvateli domova. Jedná se především o keramiku a jiné tvořivé techniky, kulturní vystoupení a společenské akce.

3. DOPLŇKOVÁ ČINNOST (DČ)

Domov pro seniory Pelhřimov, příspěvková organizace, provozuje doplňkovou činnost – hostinská činnost. Jedná se o prodej občerstvení a hygienických potřeb a poskytování stravy cizím strážníkům. Zákazníky prodejny jsou zejména uživatelé domova, proto nabízený sortiment odpovídá jejich potřebám. Prodejna slouží i návštěvám uživatelů, zaměstnancům a občerstvení s posezením využívá i veřejnost při odpoledních či víkendových procházkách – od května do září má prodejna otevřeno několik hodin i o sobotách i nedělích.

Prostřednictvím provozované prodejny občerstvení naplňuje zařízení požadavky na sociální službu v oblasti zprostředkování kontaktu s prostředím, s rodinou, právo volby, podporu samostatnosti a zachování dovedností.

Prodejny občerstvení se dotklo mimořádné opatření Ministerstva zdravotnictví ohledně zákazu nabízení k prodeji a prodeje lihovin od 20 % obsahu alkoholu. Prodej tohoto zboží byl do stanoveného data zastaven. Po 27. září 2012 byl do prodeje vydán pouze alkohol v uzavřených lahvích s datem výroby před 1. lednem 2012. Ostatní alkohol byl ve stanoveném termínu zlikvidován určeným způsobem. Většina zásob alkoholu ve skladu zboží byla vyrobena před rokem 2012, tudíž náklady spojené s likvidací nebyly příliš veliké.

Kuchyně domova pro seniory poskytuje obědy cizím strážníkům. Cizí strážníci mohou obědy odebrat přímo v jídelně či prostřednictvím jídlonosičů. Od dubna letošního roku je možno hradit obědy stravenkami Sodexo DpSP. V rámci hostinské činnosti zajišťuje DpSP pohoštění pro různé akce – jedná se především o pořádání oslav narozenin uživatelů či akce pořádané před budovou DpSP.

Organizace v rámci DČ krátkodobě pronajímá prostory tělocvičny a denního stacionáře v době, kdy nejsou využity, a to ke kulturním, sportovním účelům a ke školením. Zároveň poskytuje zázemí při různých akcích, které se konají před budovou domova nebo v její blízkosti (sportovní soutěže apod.). Při pronajímání výše uvedených prostor je vždy dbáno na to, aby prováděné aktivity výrazně nezasahovaly do běžného chodu domova, bylo dodržováno soukromí a domovní řád a nedošlo k poškození či ztrátě majetku.

Organizace je plátcem DPH. Daň na výstupu organizace platí z příjmů z doplňkové činnosti a z obědů pro zaměstnance. Ostatní činnosti DpSP jsou od DPH osvobozeny.

4. PLNĚNÍ ÚKOLŮ V PERSONÁLNÍ OBLASTI

Struktura a počet zaměstnanců k 31. 12. 2012

	Fyzický stav k 31.12. 2011	Přírůstky zam. za rok 2012	Úbytky zam. za rok 2012	Fyzický stav k 31. 12. 2012	Prům. přepočt. stav zam. k 31.12.2012
Domov pro seniory					
Zdravotničtí pracovníci	7,5	0,5	0	8	7,34
Nepedagog.vých.činnost	2	1	-1	2	1,65
Pracovníci přímé obslužné péče	21,5	3	-1,5	23	22,79
Sociální pracovníci	2	1	-1	2	2,09
THP	7	0	0	7	6,41
Ostatní prac. (údržba, prádelna, stravování, úklid)	21,5	6	-5	22,5	19,98
Mezisosčet	61,5	11,5	-8,5	64,5	60,26
Pečovatelská služba					
Pečovatelská činnost	5	1	0	6	5,9
Sociální pracovníci	0	0	0	0	0
THP*)	0,75	0	0	0,75	1,07
Ostatní prac. - řidič, stravování	3	0	0	3	3
Mezisosčet	8,75	1	0	9,75	9,97
Denní stacionář					
Pracovníci přímé obslužné péče	0	0	0	0	0
Sociální pracovníci	1	0	0	1	1
THP*)	0,25	0	0	0,25	0,35
Mezisosčet	1,25	0	0	1,25	1,35
Mezisosčet hl. činnost					71,58
Doplňková činnost					
Ostat. Pracovníci - prodavačka	0,5	0	0	0,5	0,5
Mezisosčet	0,5	0	0	0,5	0,5
Celkem	72	12,5	-8,5	76	72,08

*) pracovník pracuje částí úvazku pro Pečovatelskou službu a částí úvazku pro Denní stacionář

Ve sledovaném období bylo uzavřeno 8 nových pracovních smluv (1 soc. prac. – zástup za MD, 1 pracovník přímé obslužné péče, 3 pom síly, 2 kuchaři, 1 pom. síla v kuchyni). Ostatní „Přírůstky zam.“ v tabulce jsou způsobeny přesunem mezi pracovními pozicemi. 4 zaměstnanci pracovní poměr ukončili - se 2 zaměstnanci byl rozvázán pracovní poměr dohodou, se 2

zaměstnanci byl pracovní poměr ukončen na základě výpovědi dané organizací pro nadbytečnost (pracovník provozu na recepci, pom. síla v kuchyni). 1 pracovnice odešla na mateřskou dovolenou. Další pohyby ve sloupci „Úbytky zaměstnanců“ jsou způsobeny pouhým přesunem zaměstnanců na jinou pracovní pozici v rámci DpSP.

Během sledovaného období pracovalo pro DpSP 21 osob na základě dohody o provedení práce, 5 osob na základě dohody o pracovní činnosti. Vysoký počet uzavřených dohod byl zapříčiněn především velkou nemocností. Běžně jsou osoby pracující na základě dohod využívány především jako zastupování při dovolených, při vybírání náhradního volna zaměstnanců za práci o víkendech a svátcích. Vykonávají především činnosti pracovníků přímé obslužné péče, úklid a pomocné práce v kuchyni, zajišťují víkendový prodej v občerstvení.

Při obsazování pracovních míst DpSP opět spolupracoval s Úřadem práce v Pelhřimově. V roce 2012 byly s ÚP uzavřeny dohody o vytvoření prac. příležitostí v rámci veřejně prospěšných prací, a to na 4 pracovní místa v pozici pomocných pracovníků, čímž získává DpSP finanční prostředky na krytí osobních nákladů v max. výši 8 tis. Kč na osobu měsíčně.

Průměrný plat na 1 zaměstnance činil v roce 2012 Kč 17.828 Kč.

Zaměstnanci organizace se během sledovaného období účastnili školení za účelem dalšího vzdělávání dle zákona o sociálních službách, a to účastí na akreditovaných kurzech a školících akcích v DpSP. Ve sledovaném období proběhla 3 supervizní sezení pro 4 skupiny zaměstnanců, celkem pro cca 30 pracovníků, kteří vykonávají přímou práci s uživateli sociálních služeb.

V organizaci proběhlo školení požární ochrany. Nově přijmutí zaměstnanci jsou o bezpečnosti práce proškoleni při přijetí do pracovního poměru. Řidiči služebních vozidel se zúčastnili povinného školení odborné způsobilosti řidičů.

Během sledovaného období nedošlo k pracovnímu úrazu, který by si vyžádal pracovní neschopnost zaměstnance.

5. PLNĚNÍ ÚKOLŮ V OBLASTI HOSPODAŘENÍ

a) Výnosy

Ačkoliv se na začátku roku jevílo, že hospodaření DpSP bude v důsledku snížení dotace z MPSV komplikované, díky zvýšeným vlastním příjmům dosáhla organizace kladného výsledku hospodaření.

Během sledovaného roku došlo k nárůstu příjmů za poskytovanou péči v souvislosti se zvyšováním příspěvku na péči. Zároveň byl zaznamenán nárůst příjmů za ubytování a stravu.

Průměrné měsíční příjmy DpS za stravu a bydlení činily cca Kč 8877 na osobu, což je nárůst o 532 Kč oproti roku 2011. Tohoto nárůstu bylo dosaženo zvýšením cen a zároveň zvýšením obložnosti. Příbuzní dopláceli v průměru měsíčně na osobu Kč 374 (nárůst o 50 Kč na osobu oproti roku 2011), neuhrazeno z důvodu zachování zákonem stanovených nepostižitelných 15 % příjmů uživatelů činí v průměru cca Kč 251 na osobu měsíčně (nárůst o 59 Kč na osobu oproti roku 2011). Průměrná úhrada za péči v podobě příspěvků na péči dosáhla ve sledovaném období 2012 Kč 5417 na osobu (nárůst o 395 Kč na osobu oproti roku 2011).

Úhrada od zdravotních pojišťoven činila v průměru 79 tisíc Kč měsíčně. I přes nárůst vykazovaných výkonů v souvislosti se změnou praktického lékaře ordinujícího v domově, došlo k poklesu úhrad od zdravotních pojišťoven. Je to způsobeno úhradovým systémem, který zdravotní pojišťovny praktikují vůči zařízením sociálních služeb. Problematika vykazování a nízké úhrady výkonů zdravot. pojišťovnami zařízením sociálních služeb je neustále diskutována na nejruznějších

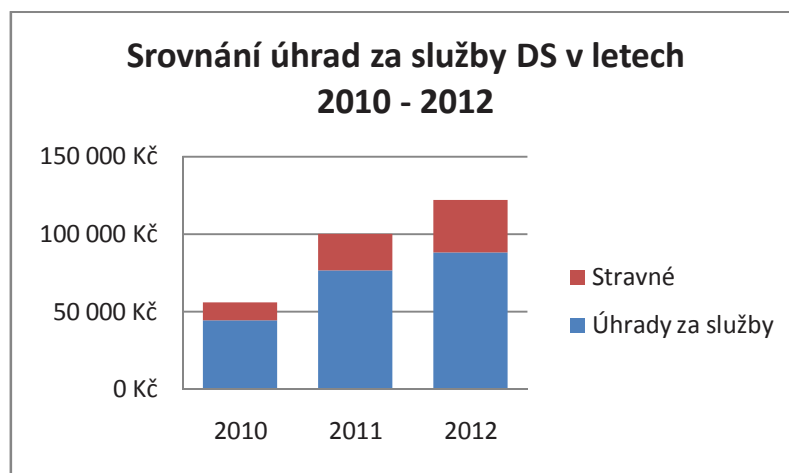
setkáních a konferencích, ovšem nelze očekávat, že situace se v blízké době změní ve prospěch zařízení sociálních služeb. Tato problematika je podrobně popsána na str. 9 a 10.

Plánovaných výnosů dosáhla PS i DS. Pečovatelská služba poskytovala ve sledovaném období služby za cca Kč 195,6 tis. měsíčně, což je nárůst 17,8 tis. Kč za měsíc oproti roku 2011. 61 % těchto úhrad tvoří úhrada za poskytnutou stravu.

Průměrné měsíční tržby denního stacionáře za poskytované služby činily ve sledovaném období cca 10 tis. Kč, což je nárůst cca o 2 tis. Kč. Výše úhrad za služby DS v jednotlivých letech je zachycena níže.

Srovnání úhrad za služby DS v letech 2010 - 2012

	Úhrady za služby	Stravné	Celkem
2010	44 380 Kč	11 823 Kč	56 203 Kč
2011	76 831 Kč	23 332 Kč	100 163 Kč
2012	88 276 Kč	33 890 Kč	122 166 Kč



DpSP obdržel finanční dary ve výši Kč 40.000, které použil na nákup polohovacích křesel a uspořádání společenské akce pro uživatele. Domovu též byla darována 2 křesla a 1 chodítko.

STRUKTURA ZDROJŮ V ROCE 2012

	Podíl v %		
	DpS	PS	DS
Dotace Kraj Vysočina	3,6%	1,1%	17,1%
Dotace MPSV	21,4%	17,0%	0,0%
Provozní příspěvek - obec	6,7%	28,4%	60,8%
Úřady práce	0,6%	0,0%	0,0%
Fondy zdrav. pojišťoven	3,3%	0,0%	0,0%
Sponzorské dary	0,2%	0,0%	0,0%
Příjmy od klientů	63,1%	52,8%	20,9%
z toho úhrady za bydl. a stravu	39,6%	32,3%	5,8%
z toho úhrady za péči	23,2%	19,1%	15,1%
Ostatní (stravování zaměstnanců, úroky)	1,1%	0,7%	1,1%
Celkem	100,0%	100,0%	100,0%

VÝNOSY	Celkem				DpS			
	Upr. R	Skuteč.	Zbývá	% plnění	Upr. R	Skuteč.	Zbývá	% plnění
Tržby z prodeje vl. Výrobků	0	0	0	#DIV/0!	0	0	0	#DIV/0!
Tržby sociální a zdr. služby	21181800	21275969,45	-94169,45	100,44%	18713000	18806228,45	-93228,45	100,50%
Tržby DpS ubyt. a strava uživ.	10755000	10759745	-4745	100,04%	10755000	10759745	-4745	100,04%
Tržby DpS péče	6484000	6565954	-81954	101,26%	6484000	6565954	-81954	101,26%
Tržby DpS fa služby	125800	126846	-1046	100,83%	79000	79504	-504	100,64%
Tržby DpS příbuzní	450000	454189	-4189	100,93%	450000	454189	-4189	100,93%
Tržby PS	2300000	2300233	-233	100,01%	0	0	0	#DIV/0!
Tržby denní stacionář	122000	122166	-166	100,14%	0	0	0	#DIV/0!
Tržby od zdr. Pojišťoven	945000	946836,45	-1836,45	100,19%	945000	946836,45	-1836,45	100,19%
Stravování zaměstnanci	306000	310939	-4939	101,61%	270000	271755	-1755	100,65%
Stravování cizí strážníci	0	0	0	#DIV/0!	0	0	0	#DIV/0!
Akce	0	0	0	#DIV/0!	0	0	0	#DIV/0!
Pronájem	0	0			0	0	0	#DIV/0!
Prodej zboží	0	0	0	#DIV/0!	0	0	0	#DIV/0!
Změna stavu - zvířata	0	0	0	#DIV/0!	0	0	0	#DIV/0!
Ostatní výnosy	74000	74509,81	-509,81	100,69%	74000	74509,81	-509,81	100,69%
Úroky	0	29009,81	-29009,81	#DIV/0!	29000	29009,81	-9,81	100,03%
Dary	45000	45500	-500	101,11%	45000	45500	-500	101,11%
Jiné výnosy	0	0	0	#DIV/0!	0	0	0	#DIV/0!
Příspěvky a dotace	11658200	11658200	0	100,00%	9133000	9133000	0	100,00%
Dotace MPSV	6818000	6818000	0	100,00%	6060000	6060000	0	100,00%
Prostředky z ÚP	180000	180000	0	100,00%	180000	180000	0	100,00%
Příspěvek na pr. MěÚ	3502000	3502000	0	100,00%	1883000	1883000	0	100,00%
Příspěvek na pr. Kraj	1158200	1158200	0	100,00%	1010000	1010000	0	100,00%
VÝNOSY CELKEM	33220000	33319618,26	-134886,52	100,30%	28190000	28285493,26	-95493,26	100,34%

VÝSLEDEK HOSPODAŘENÍ	0	227161,82			0	151186,57		
-----------------------------	----------	------------------	--	--	----------	------------------	--	--

VÝNOSY	PS				DS				DČ
	Upr. R	Skuteč.	Zbývá	% plnění	Upr. R	Skuteč.	Zbývá	% plnění	Plnění
Tržby z prodeje vl. Výrobků	0	0	0	#DIV/0!	0	0	0	#DIV/0!	10603,74
Tržby sociální a zdr. služby	2346800	2347575	-775	100,03%	122000	122166	-166	100,14%	0
Tržby DpS ubyt. a strava uživ.	0	0	0	#DIV/0!	0	0	0	#DIV/0!	0
Tržby DpS péče	0	0	0	#DIV/0!	0	0	0	#DIV/0!	0
Tržby DpS fa služby	46800	47342	-542	101,16%	0	0	0	#DIV/0!	0
Tržby DpS příbuzní	0	0	0	#DIV/0!	0	0	0	#DIV/0!	0
Tržby PS	2300000	2300233	-233	100,01%	0	0	0	#DIV/0!	0
Tržby denní stacionář	0	0	0	#DIV/0!	122000	122166	-166	100,14%	0
Tržby od zdr. Pojišťoven	0	0	0	#DIV/0!	0	0	0	#DIV/0!	0
Stravování zaměstnanci	30000	32550	-2550	108,50%	6000	6634	-634	110,57%	20826,85
Stravování cizí strážníci	0	0	0	#DIV/0!	0	0	0	#DIV/0!	114046,9
Akce	0	0	0	#DIV/0!	0	0	0	#DIV/0!	41183,26
Pronájem	0	0	0	#DIV/0!	0	0	0	#DIV/0!	46942,48
Prodej zboží	0	0	0	#DIV/0!	0	0	0	#DIV/0!	437059,65
Změna stavu - zvířata	0	0	0	#DIV/0!	0	0	0	#DIV/0!	0
Ostatní výnosy	0	0	0	#DIV/0!	0	0	0	#DIV/0!	1417,71
Úroky	0	0	0	#DIV/0!	0	0	0	#DIV/0!	0
Dary	0	0	0	#DIV/0!	0	0	0	#DIV/0!	0
Jiné výnosy	0	0	0	#DIV/0!	0	0	0	#DIV/0!	1417,71
Příspěvky a dotace	2070200	2070200	0	100,00%	455000	455000	0	100,00%	0
Dotace MPSV	758000	758000	0	100,00%	0	0	0	#DIV/0!	0
Prostředky z ÚP	0	0	0	#DIV/0!	0	0	0	#DIV/0!	0
Příspěvek na pr. MěÚ	1264000	1264000	0	100,00%	355000	355000	0	100,00%	0
Příspěvek na pr. Kraj	48200	48200	0	100,00%	100000	100000	0	100,00%	0
VÝNOSY CELKEM	4447000	4450325	-3325	100,07%	583000	583800	-800	100,14%	672080,59

VÝSLEDEK HOSPODAŘENÍ	0	71891,52			0	4083,73			5285,5
-----------------------------	----------	-----------------	--	--	----------	----------------	--	--	---------------

b) Náklady

V průběhu 1. pololetí byl hrazen běžný provoz domova, byly prováděny nezbytné opravy a v případě potřeby rozbité vybavení nahrazováno novým. S ohledem na dobré výsledky hospodaření a úsporu některých nákladů mohla organizace v 2. pololetí přistoupit k plnění požadavků na nákup dalších pomůcek a zařízení, které by přispěly ke zkvalitnění poskytovaných služeb. Jednalo se především o dovybavení pomůckami na polohování, přesun a pohodlnější sezení uživatelů. Ergoterapie uživatelů byla podpořena nákupem dalších pomůcek na ergoterapii a pro potěšení uživatelů byly nakoupeny 2 činčily. Velkou část finančních prostředků DpSP vynakládá na pravidelné povinné revize a opravy majetku.

Veškeré náklady na účtech opravy a udržování u PS jsou čerpány na opravy automobilů. Za účelem zlepšení evidence a vykazování poskytovaných služeb byl pořízen pro PS program Orion a kancelář PS byla dovybavena potřebným nábytkem a zařízením (PC, tiskárna, trezor).

Konkrétní čerpání některých nákladových položek za sledované období je uvedeno níže.

Čerpání na nákladových účtech

DDHM - PC + monitor pro potřeby uživatelů, termoizolační tablety 10 ks, žehlička do prádelny, chodítka, mechan. vozíky, scanner, vozíky na mokré prádlo 4 ks, vozík na rychlý přesun, polohovací pomůcky, evakuační plachty, polohovací podložka a prostěradlo na polohování 3 ks, tiskárna, toaletní křesla 3 ks, chodítka 8 ks, mechanické vozíky 3 ks, přístroj na pohybovou terapii, stoly a lavice s opěradly 4 sety, židle, profi stany 2 ks, vánoční výzdoba, polohovací křesla 3 ks, stoly pro vozíčkáře do jídelny 4 ks skříní do sesterny, vybavení kuchyně

DDHM 1 – 2 tis. Kč – terapeutické panenky 3 ks, slunečníky 2 ks, lisy na PET lahve, vysoušeče vlasů 2 ks, větráky 3 ks, řezačka na papír pro potřeby ergoterapie, věšák na šaty do reminiscenční místnosti, hrazdy k lůžkům s plastovou rukojetí 30 ks, polohovací pomůcky, pomůcky do kuchyně, externí disk na zálohování účetních dat, klec na zvířata, škrabka na gril, CD přehrávače na muzikoterapii, parní čističe na úklid koupelen, protahovací souprava, nářadí pro údržbu

Oprava a udržování– opravy aut pro pečovatelskou službu, oprava dveří, oprava motorgenerátoru, oprava chladniček a chladícího zařízení, oprava varného kotle v kuchyni, oprava hydrantu, oprava myčky, oprava garážových vrat, oprava parního čističe na úklid, oprava pánve, oprava sušičky prádla, oprava drtiče odpadů, oprava konvektomatu, oprava pánve, oprava myčky, oprava koupelnových sedaček s váhou

Velmi nákladné je provádění pravidelných povinných revizí (cca 311 tis. Kč) – jedná se o revize plynových kotlů, vody, hasících přístrojů, revize a zkoušky výtahů, servis motorgenerátoru, prohlídka EPS, prohlídka požárního odvětrávání, revize požárních klapek, revize Vacumetu, revize zvedáku a vozíků na rychlý přesun, revize elektrických zařízení, prohlídka konvektomatu.

Ostatní služby – supervize, služby auditora, úprava zámků, výroba klíčů, provoz kopírky, produktivní práce učňů a pomocných sil, zprac. mezd, mytí vozidel, bezpečnost práce, muzikoterapie

Služby a servis PC – udržovací poplatky programu Cygnus (Kč 20 tis. za čtvrtletí) a Gordic (Kč 30 tis.), antivirové programy, IS Peč. služba (Kč 4 tis.), práce technika (údržba, instalace, aktualizace programů), instalace nového PC včetně rozvodů na PS.

NÁKLADY	Celkem				DpS			
	Upr. R	Skuteč.	Zbývá	% plnění	Upr. R	Skuteč.	Zbývá	% plnění
Spotřeba materiálu	5938000	5914410,73	23589,27	99,60%	4809000	4797871,48	11128,52	99,77%
Spotřeba energie	2640000	2599664,15	40335,85	98,47%	2310000	2273139,31	36860,69	98,40%
Zboží		0	0	#DIV/0!	0	0	0	#DIV/0!
Opravy a udržování, revize	400000	365372,9	34627,1	91,34%	327000	312259,9	14740,1	95,49%
Cestovné	16000	15519	481	96,99%	12000	11543	457	96,19%
Náklady na reprezentaci	10000	9417	583	94,17%	10000	8874	1126	88,74%
Ostatní služby	1294000	1268166,87	25833,13	98,00%	1038000	1036544,6	1455,4	99,86%
Mzdové náklady	15913000	15910547,5	2452,5	99,98%	13653000	13651809,5	1190,5	99,99%
Smlouvy	15414000	15413289,5	710,5	100,00%	13204000	13203379,5	620,5	100,00%
OON	386500	385796	704	99,82%	345000	344396	604	99,82%
Mezिसoučet mzd. N	15800500	15799085,5	1414,5	99,99%	13549000	13547775,5	1224,5	99,99%
Náhrada za nemoc	112500	111462	1038	99,08%	104000	104034	-34	100,03%
Zákonné soc. poj.	5258000	5258067,5	-67,5	100,00%	4500000	4500262,5	-262,5	100,01%
Ostatní soc. poj.-úraz	64000	62676,5	1323,5	97,93%	54000	53667,5	332,5	99,38%
Zákonné soc. N (FKSP)	154000	154439,5	-439,5	100,29%	132000	132258,5	-258,5	100,20%
Ostatní daně a popl.(MěÚ,RA,TV)	16000	19030	-3030	118,94%	11000	10530	470	95,73%
Jiné ostatní N	106500	97762,11	8737,89	91,80%	75000	74572,42	427,58	99,43%
Odpisy	304000	299369	4631	98,48%	223000	223080	-80	100,04%
Náklady z DDM	1106500	1105582,08	917,92	99,92%	1036000	1035462,38	537,62	99,95%
Fin. náklady - přen.daň.pov.	0	12431,6	-12431,6	#DIV/0!	0	12431,6	-12431,6	#DIV/0!
NÁKLADY CELKEM	33220000	33092456,44	127543,56	99,62%	28190000	28134306,69	55693,31	99,80%

NÁKLADY	PS				DS				
	Upr. R	Skuteč.	Zbývá	% plnění	Upr. R	Skuteč.	Zbývá	% plnění	Skuteč.
Spotřeba materiálu	1086000	1073980,13	12019,87	98,89%	43000	42559,12	440,88	98,97%	112661,66
Spotřeba energie	311000	308039,72	2960,28	99,05%	19000	18485,12	514,88	97,29%	20787,85
Zboží	0	0			0	0	0	#DIV/0!	357737,69
Opravy a udržování, revize	73000	53113	19887	72,76%	0	0	0	#DIV/0!	0
Cestovné	3000	3355	-355	111,83%	1000	621	379	62,10%	0
Náklady na reprezentaci	0	494	-494	#DIV/0!	0	49	-49	#DIV/0!	0
Ostatní služby	247000	223032,83	23967,17	90,30%	9000	8589,44	410,56	95,44%	4680,64
Mzdové náklady	1887000	1886372,25	627,75	99,97%	373000	372365,75	634,25	99,83%	111601,5
Smlouvy	1837500	1837564,25	-64,25	100,00%	372500	372345,75	154,25	99,96%	88113,5
OON	41500	41400	100	99,76%	0	0	0	#DIV/0!	23488
Mezisoučet mzd. N	1879000	1878964,25	35,75	100,00%	372500	372345,8	154,25		111601,5
Náhrada za nemoc	8000	7408		92,60%	500	20			0
Zákonné soc. poj.	631000	631205,46	-205,46	100,03%	127000	126599,54	400,46	99,68%	34107,5
Ostatní soc. poj.	8000	7488,75	511,25	93,61%	2000	1520,25	479,75	76,01%	407,5
Zákonné soc. N (FKSP)	18000	18457	-457	102,54%	4000	3724	276	93,10%	880,5
Ostatní daně a popl.(MěÚ,RA,TV)	3000	6340	-3340	211,33%	2000	2160	-160	108,00%	0
Jiné ostatní N	31000	22679,64	8320,36	73,16%	500	510,05	-10,05	102,01%	11832,92
Odpisy	81000	76289	4711	94,18%	0	0	0	#DIV/0!	0
Náklady z DDM	68000	67586,7	413,3	99,39%	2500	2533	-33	101,32%	12097,33
Fin. náklady - přen.daň.pov.	0	0	0	#DIV/0!	0	0	0	#DIV/0!	0
NÁKLADY CELKEM	4447000	4378433,48	68566,52	98,46%	583000	579716,27	3283,73	99,44%	666795,09

c) Finanční majetek

Stav BÚ	Kč	2.571.196,37
Stav účtu FKSP	Kč	133.833,90
Stav pokladny	Kč	21.026,00
Stav cenin	Kč	11.532,00

d) Pohledávky a závazky

Pohledávky	k 31.12.2011	k 31.3.2012	k 30.6.2012	k 30.9.2012	k 31.12.2012
Pohl. za odběr.	0,00 Kč	4 520,00 Kč	4 825,00 Kč	12 200,00 Kč	2 000,00 Kč
Krátkodobé zál.	1 261 840,00 Kč	572 760,00 Kč	742 980,00 Kč	1 354 057,00 Kč	1 740 640,00 Kč
Pohl. za uživateli	181 196,00 Kč	232 177,00 Kč	196 636,00 Kč	261 807,00 Kč	239 078,00 Kč
DpSP	3 323,00 Kč	27 099,00 Kč	3 495,00 Kč	71 023,00 Kč	66 922,00 Kč
z toho					
za bydlení a stravu	-14 165,00 Kč	-889,00 Kč	-15 731,00 Kč	-16 458,00 Kč	2 930,00 Kč
za péči	15 889,00 Kč	26 980,00 Kč	19 376,00 Kč	82 477,00 Kč	61 875,00 Kč
za fakul. služby	1 708,00 Kč	2 491,00 Kč	2 742,00 Kč	3 691,00 Kč	1 132,00 Kč
doplatek příbuzní	-109,00 Kč	-1 483,00 Kč	-2 892,00 Kč	1 313,00 Kč	985,00 Kč
Pečov. služba	176 206,00 Kč	193 702,00 Kč	181 824,00 Kč	181 334,00 Kč	172 156,00 Kč
Denní stacionář	1 667,00 Kč	11 376,00 Kč	11 317,00 Kč	9 450,00 Kč	0,00 Kč
Pohl. za zdr. poj.	161 460,00 Kč	152 491,30 Kč	182 023,31 Kč	225 712,30 Kč	13 897,80 Kč
Pohl. za zaměstn.	0,00 Kč	8 500,00 Kč	11 500,00 Kč	26 500,00 Kč	0,00 Kč
Pohledávky za ÚP	35 851,00 Kč	22 000,00 Kč	16 000,00 Kč	32 000,00 Kč	56 000,00 Kč
Ostatní krátk.poh.	0,00 Kč	0,00 Kč	0,00 Kč	895,00 Kč	

Závazky	k 31.12.2011	k 31.3.2012	k 30.6.2012	k 30.9.2012	k 31.12.2012
Dodavatelé	408 752,23 Kč	316 197,65 Kč	303 498,20 Kč	308 133,70 Kč	310 281,46 Kč
Krátkod.přij.zál.	4 253,84 Kč	7 305,52 Kč	7 270,21 Kč	7 107,87 Kč	6 204,78 Kč
Zaměstnanci	1 142 114,00 Kč	981 601,00 Kč	1 252 098,00 Kč	1 043 616,00 Kč	1 262 440,00 Kč
Zúčt. s inst. ZP a SZ	649 693,00 Kč	502 412,00 Kč	662 050,00 Kč	573 026,00 Kč	701 102,00 Kč
Daň z př.-zaměstn.	130 457,00 Kč	36 453,00 Kč	120 431,00 Kč	78 704,00 Kč	133 350,00 Kč
DPH	16 695,00 Kč	19 769,00 Kč	32 175,00 Kč	23 016,00 Kč	29 996,00 Kč
Silniční daň	-8 315,00 Kč	-1 355,00 Kč	-3 125,00 Kč	-4895	-7970
Ostat. krát.záv.	24 959,00 Kč	30 974,00 Kč	23 636,00 Kč	17838	15952

Po splatnosti jsou pouze pohledávky za zemřelými uživateli a jsou řešeny v rámci pozůstalostního řízení. DpSP nemá v evidenci pohledávku starší 3 měsíců.

e) Dotace ze státního rozpočtu, z rozpočtu státních fondů, z rozpočtu kraje

Dotace z MPSV

Pro službu:	domov pro seniory
Schválená výše:	6 060 000 Kč
Přijatá výše:	6 060 000 Kč
Zbývá poskytnout:	0 Kč
Vyčerpáno:	6 060 000 Kč <i>osobní náklady, energie, služby</i>

Pro službu:	pečovatelská služba
Schválená výše:	758 000,00 Kč
Přijatá výše:	758 000,00 Kč
Zbývá poskytnout:	0,00 Kč
Vyčerpáno:	758 000,00 Kč <i>osobní náklady</i>

Dotace z Kraje Vysočina

Pro službu:	domov pro seniory
Schválená výše:	1 010 000 Kč
Přijatá výše:	1 010 000 Kč
Zbývá poskytnout:	0 Kč
Vyčerpáno:	1 010 000 Kč <i>osobní náklady</i>

Pro službu:	pečovatelská služba
Schválená výše:	48 200 Kč
Přijatá výše:	48 200 Kč
Zbývá poskytnout:	0 Kč
Vyčerpáno:	48 200 Kč <i>osobní náklady</i>

Pro službu:	denní stacionář
Schválená výše:	100 000 Kč
Přijatá výše:	100 000 Kč
Zbývá poskytnout:	0 Kč
Vyčerpáno:	100 000 Kč <i>osobní náklady</i>

Příspěvek na vyhrazení společensky účelného pracovního místa od Úřadu práce v Pelhřimově

Nárok:	180 000,00 Kč
Přijatá výše:	124 000,00 Kč
Zbývá uhradit:	56 000 Kč (bylo uhrazeno v únoru 2013)

Příspěvek na provoz od zřizovatele

Schválená výše celkem:	3 502 000 Kč
Přijatá výše celkem:	3 502 000 Kč
Zbývá poskytnout:	0 Kč
Vyčerpáno:	1 883 000 Kč DpS
	1 264 000 Kč PS
	355 000 Kč DS

V dubnu 2012 proběhl audit ohledně způsobu účtování a použití poskytnuté dotace od MPSV v roce 2011 se závěrem, že DpSP dodržel podmínky použití a způsob účtování poskytnutí neinvestiční dotace z kapitoly 313 – MPSV na spolufinancování provozu poskytování sociálních služeb.

f) Investice

Organizace neobdržela ve sledovaném období investiční transfer od zřizovatele. Ve 4. čtvrtletí se uskutečnil plánovaný nákup vozidla pro PS v hodnotě Kč 499.950, který byl hrazen z prostředků investičního fondu.

g) Tvorba a čerpání peněžních fondů na rok 2012 (v tis. Kč)

FOND INVESTIČNÍ							
Stav k 1.1.	Tvorba		Čerpání			Stav k 31.12.	
	Plán	Skutečnost	Plán	Skutečnost	Skutečnost		
300	Příděl z odpisů z DHM a DNM	304	299	Nákup automobilu pro pečov. službu	500	500	99
	Příděl z rezervního fondu						
	Výnos z prodeje DHM						
	Investiční dotace - zřizovatel						
	Investiční dotace ze SR a SF						
Celkem tvorba	304	300	Celkem čerpání	500	500		

FOND REZERVNÍ							
Stav k 1.1.	Tvorba		Čerpání			Stav k 31.12.	
	Plán	Skutečnost	Plán	Skutečnost	Skutečnost		
61	Příděl ze zlepš. výsledku hosp.	10	10	Časové překlenutí rozdílů mezi V a N			71
	Peněžní dary		30	Úhrada ztráty za předchozí léta			
				Posílení investičního fondu			
				Další rozvoj vlastní činnosti-použití darů		30	
Celkem tvorba	10	40	Celkem čerpání		30		

FOND ODMĚN							
Stav k 1.1.	Tvorba		Čerpání			Stav k 31.12.	
	Plán	Skutečnost	Plán	Skutečnost	Skutečnost		
55	Příděl ze zlepš. výsledku hosp.	10	10	Překročení prostředků na platy			65
	Ostatní			Odměny zaměstnancům			
Celkem tvorba	10	10	Celkem čerpání				

FKSP							
Stav k 1.1.	Tvorba		Čerpání			Stav k 31.12.	
	Plán	Skutečnost	Plán	Skutečnost	Skutečnost		
133	Příděl do fondu na vrub nákladů	155	155	Příspěvek na záv. stravování	120	113	133
	Ostatní			Kulturní, sportovní akce, vitamíny	42	33	
				Věcné dary a ostatní použití	10	9	
Celkem tvorba	155	155	Celkem čerpání	172	155		

h) Inventarizace majetku a závazků

Průběh inventarizace

Řádná inventarizace majetku a závazků Domova pro seniory Pelhřimov, p. o., k 31. prosinci 2012 byla nařízena Příkazem ředitele č. 04/12. S ohledem na velké množství majetku bylo ustanoveno 9 tříčlenných inventarizačních komisí. Součástí Příkazu ředitele č. 04/12 byl plán inventur. Majetek byl inventarizován dle jednotlivých místností v rozdělení na inventarizační položky (analytické účty).

Dne 16. listopadu 2012 proběhlo školení inventarizačních komisí předsedou ÚIK. Inventarizační práce byly zahájeny ve stanovených termínech. Podklady pro inventarizaci byly řádně připraveny. Dle plánu inventarizačních prací byl zjištěn skutečný stav majetku a závazků a ostatních inventarizačních položek. Členové inventarizačních komisí kontrolovali jak existenci majetku, jeho správné umístění, označení inventárnými štítky a stav majetku (poškození, zničení apod). Prostřednictvím rozdílové inventury byly dohledány inventarizační rozdíly vzniklé pořízením či vyřazením majetku v období od 1. listopadu do 31. prosince 2012 (u hmotného a nehmotného majetku). Inventarizační komise postupovaly v souladu s vyhláškou a směrnicí č. 5 – Směrnice pro provedení inventarizace. U některého majetku chyběly inventární štítky nebo byly poškozeny. Tento majetek byl do 31. ledna 2013 doznačen.

Skutečný stav byl porovnán na účetní stav majetku dle data provedení prvotních inventur a hlavní účetní a předsedové DIK zpracovali rozdílové inventury. Konečné inventarizační rozdíly byly proúčtovány do účetního období 2012.

Po provedení rozdílových inventur bylo zjištěno:

- manko ve výši Kč 33.182,54 – nenalezený majetek – jednalo se především o rozbité hygienické sety, talíře, skleničky, ztracené příbory,
- přebytek ve výši Kč 1.100 – jednalo se o 2 police - nalezený neevidovaný majetek byl oceněn reprodukční cenou zadán do evidence,
- u inventarizace zboží v prodejně občerstvení – manko do normy ve výši Kč 849,60 a přebytek ve výši Kč 730,16.

Při inventarizaci pokladen, cenin, skladu potravin, úklidových prostředků a kancelářských potřeb, při dokladové inventuře nebyly zjištěny inventarizační rozdíly.

6. VÝSLEDEK HOSPODAŘENÍ

Hospodaření DpSP v roce 2012

	Hlavní činnost	Hospodářská činnost	Celkem
Výnosy celkem:	Kč 33.319.618,26	Kč 672.080,59	Kč 33.991.698,85
Náklady celkem:	Kč 33.092.456,44	Kč 666.795,09	Kč 33.759.251,53
Výsledek hospodaření po zdanění:			232.447,32

Používané zkratky:

DpSP	Domov pro seniory Pelhřimov, příspěvková organizace
DpS	domov pro seniory
PS	pečovatelská služba
DS	denní stacionář
HČ	hlavní činnost
DČ	doplňková činnost
OOPP	ochranné oděvy a pracovní pomůcky
DHM	dlouhodobý hmotný majetek
DDM	drobný dlouhodobý majetek
ZP	zdravotní pojištění
SZ	sociální zabezpečení
DPH	daň z přidané hodnoty
PnP	příspěvek na péči
OON	ostatní osobní náklady – dohody
SOH	středisko osobní hygieny
THP	technicko-hospodářští pracovníci
MPSV	ministerstvo práce a sociálních věc
FKSP	fond kulturních a sociálních potřeb
MěÚ	městský úřad
ÚP	úřad práce
MD	mateřská dovolená