



Domov pro seniory Pelhřimov, p.o.
Radětínská 2305, 393 01 Pelhřimov
IČ 751 36 295, www.dpsp.cz

Výroční zpráva

2011

Mgr. Josef Scháněl
ředitel

Zpracovala:
Ing. Monika Miřátská
vedoucí ekonomicko-provozního úseku

1. ZÁKLADNÍ ÚDAJE

Název organizace

Domov pro seniory Pelhřimov, příspěvková organizace

Sídlo

Radětínská 2305, 393 01 Pelhřimov

Právní forma

příspěvková organizace

IČ

751 36 295

DIČ

CZ75136295

Zřizovatel

Město Pelhřimov
Masarykovo nám. 1
393 01 Pelhřimov

Statutární orgán

ředitel – Mgr. Josef Scháněl

Kontaktní údaje

tel. 565 301 250
fax 565 391 262
internet: www.dpsp.cz
e-mail: info@dpsp.cz

2. HLAVNÍ ČINNOST ORGANIZACE

Domov pro seniory Pelhřimov, příspěvková organizace (dále jen DpSP), poskytoval během sledovaného období na základě platné registrace 3 sociální služby, a to: pečovatelskou službu, domov pro seniory a denní stacionář.

Organizace zároveň provozuje hospodářskou činnost – hostinskou činnost – v prodejně občerstvení v budově v Radětínské ulici, dále poskytuje obědy cizím strážníkům, příležitostně prodává upomínkové předměty – výrobky uživatelů, pronajímá prostory.

Na internetových stránkách www.dpsp.cz se může široká veřejnost dozvědět o tom, jaké služby DpSP nabízí, v jakém rozsahu a pro kterou cílovou skupinu uživatelů. Ve fotogalerii jsou k nahlédnutí fotografie z pořádaných akcí, je možno si prohlédnout i vybavení bytů. V sekci dokumenty jsou k dispozici formuláře, které jsou nezbytné pro uzavření smlouvy s uživateli (žádosti, dotazníky), seznam oblečení a věcí potřebných pro pobyt v domově a je zde zveřejňován aktuální jídelní lístek kuchyně DpSP. Příbuzní i blízké osoby uživatelů se mohou prostřednictvím webových stránek seznámit s pravidelnými aktivitami uživatelů služeb DpSP i plánovanými jednorázovými akcemi. V sekci aktuality jsou uváděny krátké zprávy z uskutečněných akcí doplněné fotografií.

Při své činnosti organizace spolupracuje se školami, občanskými sdruženími a dalšími subjekty. Prostory v budově v Radětínské ulici jsou využívány k pořádání školení a seminářů,

kterých se zúčastňují i uživatelé nebo zaměstnanci. Žáci mateřských, základních i středních škol navštěvují uživatele s různými kulturními akcemi nebo jsou pořádány společné aktivity. DpSP vítá aktivity jiných subjektů, které pořádají akce v blízkosti domova pro seniory a neomezují běžný provoz domova. Tyto aktivity mohou být příjemným zpestřením každodenního života uživatelů. V červnu opět poskytl DpSP v rámci svých kapacit služby účastníci Festivalu rekordů a kuriozit.

DpSP v termínu předložila Krajskému úřadu vypořádání dotací za minulý rok, včas odeslala požadované statistické výkazy Českému statistickému úřadu. 27. června 2011 odeslala prostřednictvím aplikace OK Systém Výkaz sociálních služeb za rok 2010. Dne 22. září 2011 byla podána prostřednictvím aplikace OK Systém Žádost o dotaci ze SR na rok 2012.

Plnění hlavních ukazatelů

<u>Ukazatel</u>	<u>Schváleno</u>	<u>Skutečnost</u>
Limit mzdových prostředků HČ	15.023 tis. Kč	15.023 tis. Kč (15.232 tis. – 209 tis. příspěvek z Úřadu práce)
Limit nákladů na reprezentaci	10 tis. Kč	10 tis. Kč
Počet přepočtených prac. HČ	71,5	69,5

Kontroly proběhlé v DpSP

- 1. března 2011 – *Úřad práce Pelhřimov* – hospodaření s veř. prostředky – příspěvek ESF ČR
- 9. – 25. března 2011 – *Městský úřad Pelhřimov* - kontrola hospodaření s veř. prostředky za rok 2008, 2009, 2010, prověření přiměřenosti a účinnosti vnitřního kontrolního systému a kontrola účelnosti a hospodárnosti poskytovaných sociálních služeb
- 17. března 2011 – *Krajská hygienická stanice kraje Vysočina, úz. prac. Pelhřimov* – kontrola stravovacího provozu
- 12. dubna 2011 – *Krajská hygienická stanice kraje Vysočina, úz. prac. Pelhřimov* – kontrola stravovacího provozu
- 11. května 2011 – *Ing. Cejpek* - audit ohledně způsobu účtování a použití dotace z MPSV
- 18. května 2011 - *Krajská hygienická stanice kraje Vysočina, úz. prac. Pelhřimov* - kontrola proočkovanosti
- 23. – 25. srpna 2011 – *Krajský úřad Kraje Vysočina* - inspekce kvality sociálních služeb – služba „domov pro seniory“
- 15. září 2011 – *Ing. Cejpek* - audit ohledně způsobu účtování a použití dotace z MPSV
- 16. září 2011 – *Krajská hygienická stanice kraje Vysočina, úz. prac. Pelhřimov* – kontrola dodržování zákonů, nařízení a vyhlášek týkajících se hygieny potravin a stravovacích služeb v prodejně občerstvení
- 21. října 2011 – *Krajský úřad Kraje Vysočina* – kontrola plnění podmínek registrace
- 24. října 2011 – *Živnostenský úřad* – kontrola plnění zákona – prodejna občerstvení

Domov pro seniory

Domov pro seniory poskytuje pobytové služby osobám - seniorům převážně z Pelhřimovska, kteří mají sníženou soběstačnost zejména z důvodu věku, onemocnění nebo

zdravotního postižení a potřebují částečnou nebo úplnou podporu či pomoc při zvládnání běžných úkonů péče o vlastní osobu.

Kapacita: počet klientů: 101, počet lůžek 101

Službu je možné poskytnout pouze osobám, které splňují požadavky na cílovou skupinu.

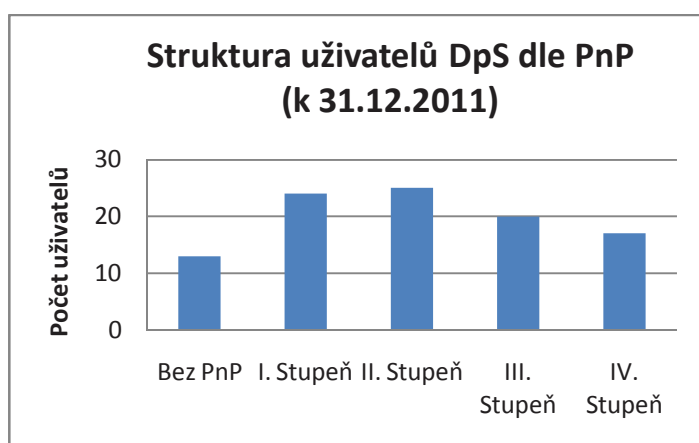
Cílová skupina:

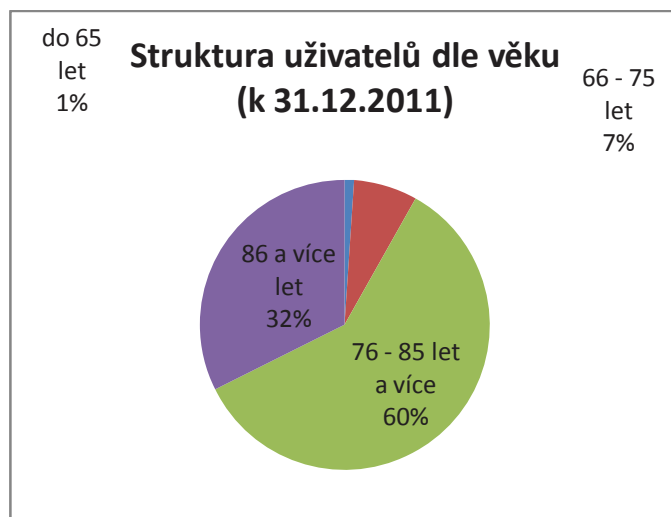
Senioři – nad 65 let věku, kteří mají sníženou soběstačnost zejména z důvodu věku, jejich situace vyžaduje pravidelnou pomoc na jiné fyzické osoby.

DpSP má zároveň vymezený okruh osob, kterým služby neposkytuje. Jedná se především o osoby závislé na alkoholu a omamných látkách, osoby s psychiatrickým a infekčním onemocněním a osoby, jejichž zdravotní stav vyžaduje akutní zdrav. péči v nemocnici.

Za rok 2011 uzavřel DpSP smlouvu o poskytování služby domova pro seniory s 30 novými uživateli, 27 uživatelů pobyt v DpSP v tomto období ukončilo (24 osob z důvodu úmrtí, 1 uživ. odešel do zdrav. zařízení, 1 uživ. se odstěhoval domů a 1 uživ. se přestěhoval do jiného zařízení). K 31. prosinci 2011 poskytoval domov pro seniory služby 99 uživatelům (79 ženám a 20 mužům). Průměrný věk uživatelů je 83,5 let. Nejstarší uživatelkou služeb DpSP je žena ve věku 96 let. Klienty domova pro seniory jsou převážně obyvatelé okresu Pelhřimov.

K 31. prosinci 2011 bylo evidováno 172 žádostí o poskytování sociální služby domova pro seniory.





K 31. 12. 2011 nepobíralo příspěvek na péči 13 uživatelů, z toho 7 mělo na konci sledovaného období podáno žádost o tuto dávku, ve 2 případech se jedná o manžele uživatelů, kteří PnP přiznaný mají. Se zbývajících 4 uživateli bez PnP byla smlouva o poskytování soc. služeb uzavřena v době zahájení provozu DpS, kdy nebyla kapacita domova naplněna.

Střednědobé cíle

- zkvalitňování individuálního plánování služeb pro uživatele – cíl plněn
- zabezpečení dostatečného množství kvalifikovaného personálu – cíl plněn

Krátkodobé cíle

- začlenění do společenství ostatních domovů pro seniory pořádáním akce „Kulturně společenský den v DpSP“ – cíl splněn 29. června 2011
- zastínění terasy ve 3. a 5. patře – cíl splněn částečně - na obě terasy umístěny slunečníky, zastínění terasy v 5. patře bude řešeno v budoucnu v závislosti na možných variantách řešení a dostatku finančních zdrojů
- nákup houpací lavice na terasu – cíl splněn částečně – na konci období je umístěna 1 houpací lavice na terase v 5. patře – nákup další houpací lavice na další terasu bude uskutečněn v budoucnu v závislosti na prověření trvání potřeby nákupu a dostatku finančních zdrojů
- pořízení nájezdové rampy na terasu ve 3. patře – cíl splněn 27. října 2011
- zprostředkování kontaktu uživatelů se zástupcem evangelické církve – cíl není aktuální – uživatelé neprojevíli aktuální zájem o zprostředkování kontaktu se zástupcem evangel. církve

Všem uživatelům služby je poskytováno ubytování a stravování. DpS vytváří při poskytování soc. služeb takové podmínky, které umožní uživatelům prožít aktivní a důstojné stáří, personál zajišťuje potřebnou sociální, ošetrovatelskou a zdravotní péči odpovídající jejich zdravotnímu stavu, schopnostem a potřebám.

Pracovníci v sociálních službách poskytují obyvatelům domova pomoc při zvládnutí běžných úkonů péče o jejich vlastní osobu, pomoc při osobní hygieně či poskytnutí podmínek pro osobní hygienu a ostatní služby v takové míře, jak to vyžaduje jejich zdravotní stav. Každý uživatel má svého tzv. klíčového pracovníka, který zjišťuje potřeby uživatele a pomáhá mu je formulovat a společně vytváří tzv. individuálního plán. Tato aktivita směřuje k tomu, že jsou uživatelům

poskytovány takové služby, o které mají zájem a v takové míře, jak potřebují. Získané informace důležité pro poskytování kvalitní služby klíčoví pracovníci předávají prostřednictvím pravidelných porad ostatním zaměstnancům, kteří jsou do péče o uživatele zapojeni.

Za účelem zvýšení bezpečí pohybu uživatelů organizace posílila signalizační systém ve 3. patře a dokoupila 4 ks náramkových tlačítek s poziční detekcí. Z důvodu zabránění vniknutí hmyzu a hlodavců do bytů uživatelů byly pořízeny sítě do oken a dveří. Dále byly z provozních prostředků dokoupeny 2 vozíky pro rychlý přesun, šatní skříň, inkopodložky, povlečení, prostěradla, elektrický kotel do kuchyně, stolky pod sterilizátory, vánoční osvětlení. Pro volnočasové aktivity byl pořízen stojan na ozvučovací techniku a při společenských akcích pořádaných venku nebo na terasách jsou používány nově pořízené stojany na odpadkové pytle. Během sledovaného období byla dovybavena rehabilitační místnost a uživatelé mohou v rámci fakultativních služeb využívat masáže. Od května 2011 zařízení používá v programu Cygnus modul Zaměstnanci, prostřednictvím kterého vytváří dlouhodobé i měsíční plány směn pro zaměstnance, docházka zaměstnanců v budově v Radětiínské ulici je zaznamenávána pomocí nově pořízené docházkové čtečky. K zaznamenávání příchodů a odchodů zaměstnanců jsou využívány čipy již používané pro objednávání a odběr stravy.

Byla provedena revize veškerých elektrických zařízení v budově. Pracovníci údržby také opatřily rohy stěn zejména v oblasti výtahů a dveří kovovými kryty, aby se zabránilo jejich dalšímu poškození. Během sledovaného roku bylo nutno řešit několik mimořádných událostí týkajících se provozní oblasti – jednalo se např. o prasklé vodovodní potrubí, které zaplavilo a vyřadilo z provozu výtah, poruchu plynového kotle, vzduchotechniky, náhradního zdroje.

Setkání vedoucích zaměstnanců domova s uživateli

Několikrát ročně se uskutečňují setkání uživatelů se zástupci všech úseků. Vedení domova při těchto schůzkách informuje uživatele o základních otázkách týkajících se požární ochrany, domácího řádu a připomíná možnost podávání stížností, námětů a připomínek. Po té mají uživatelé možnost klást dotazy či se jen vyjádřit ke všem oblastem poskytovaných služeb, tj. stravování, ošetrovatelské a obslužné péče, volnočasových aktivit, úklidu, praní prádla, údržby. V roce 2011 se zástupci Domova sešli s uživateli 3x, a to:

- 27., 28., 31. ledna 2011,
- 16. - 18. srpna 2011,
- 29. listopadu – 1. prosince 2011.

Při poskytování služeb dodržují zaměstnanci pravidla pro ochranu osobních údajů uživatelů, jejichž zpracování se provádí pouze v nezbytně nutné míře a jen na základě souhlasu uživatele služby. Zaměstnanci jsou vázáni mlčenlivostí o všech skutečnostech, které se při výkonu své práce dozví.

Zástupci DpSP se osobně účastní posledních rozloučení se zemřelými klienty. V případě zájmu pomáhají obyvatelům domova při účasti na pohřebním obřadu (doprava, nákup květin).

29. června 2011 organizace uspořádala tzv. Kulturně společenský den v DpSP, na který pozvala zástupce i ostatních domovů pro seniory z kraje Vysočina. Součástí programu bylo konání Mše svaté, po té následovalo krátké představení zúčastněných domovů. Odpoledne bylo vyplněno vystoupením mažorettek z pelhřimovského DDM, žáků ZUŠ Pelhřimov. S největším úspěchem se

setkaly projížďky kočárem taženým koňmi. Uskutečnění Kulturně společenského dne organizace splnila svůj cíl začlenit se pořádáním společné akce mezi ostatní domovy pro seniory v kraji Vysočina.

Z důvodu nárůstu spotřeby elektrické energie a zvýšení nákladů přistoupilo vedení DpSP od července 2011 ke zpoplatnění používání elektrospotřebičů na bytě uživatelů.

Domov pro seniory se stal bohužel dvakrát během sledovaného období obětí krádeže, během kterých byly odcizeny klíče od centrálního odemykání garáže a osobního automobilu a hotovosti a chladicího zařízení v prodejně občerstvení.

Volnočasové aktivity

Mezi základní činnosti, které poskytují domovy pro seniory, patří i vyplňování volného času uživatelů. Většiny volnočasových aktivit se zúčastňují společně uživatelé služeb domova pro seniory a denního stacionáře.

Přehled aktivit pro uživatele DpS

- individuální cvičení kondiční
 - skupinové cvičení kondiční
 - trénink kognitivních funkcí (paměť, pozornost, myšlení aj.)
 - reminiscence – využití vzpomínek při práci se seniory
 - volnočasové aktivity a nácvik jemné motoriky
 - tvořivé techniky - ruční práce – pletení, háčkování, šití,
 - výtvarné techniky – malování na sklo, ubrousková technika, drátkování, keramika, pedig, práce s papírem a přírodními materiály aj.)
 - pracovní aktivity – péče o zeleň, o zvířata, tématická výzdoba domova a okolí aj.
 - vaření, pečení
 - filmový klub – sledování filmů, zejména filmů pro pamětníky
 - muzikoterapie – poslech hudby, zpěv při kytarě, nácvik písní, tanců, hra na hud. nástroje aj.
 - návštěva kaple, mše
 - venkovní aktivity – vycházky (park, město, terasy)
 - společenské hry (petanque, kriket, ruské kuželky aj.)
 - společenské akce v domově i mimo domov - vystoupení dětí a hudebních spolků, výlety
 - spolupráce s Dobrovolnickým centrem a Sdružením rodičů a přátel nedonošených dětí – Nedoklubko – výroba pletených čepiček a bačkůrek -.
- Ohledně zapojení uživatelů do volnočasových aktivit je respektováno právo volby a uživatelé se tedy aktivit účastní, jen pokud sami chtějí.

Nejčastějšími aktivitami jsou skupinová cvičení, tréninky paměti, vycházky do parku. V rámci tvořivých technik se obyvatelé domova věnují šití, výrobou drobných upomínkových a užitných předmětů (např. z korálků, papíru, skla). Velmi oblíbená je práce s keramikou. Vyrobené předměty jsou používány jako drobné dárky pro návštěvy a děti, které vystupují v zařízení s kulturním programem. Během společenských akcí pořádaných domovem se uživatelé nejen baví poslechem hudby a tance, ale v pásmu, které s nimi pracovnice volnočasových aktivit připravují, připomínají sobě i ostatním historii, zvyky a pranostiky vážící se k dané tematice. Ze společenských akcí si uživatelé nejvíce oblíbili grilování na terase doprovázené hudbou a hudební a kulturní vystoupení různých subjektů, především dětí.

Rozložení pravidelných aktivit během týdne je uvedeno v následující tabulce:

	<i>Dopoledne</i>	<i>Odpoledne</i>
Pondělí	<i>Skupinové cvičení</i>	<i>Individuální cvičení Masáže</i>
Úterý	<i>Skupinové cvičení Lékař (8.00-11.00)</i>	<i>Individuální cvičení Filmový klub</i>
Středa	<i>Mše Keramika</i>	<i>Trénink kognitivních funkcí (paměti, pozornosti, myšlení, aj.)</i>
Čtvrtek	<i>Tvořivé techniky (práce s papírem, ruční práce, nácvik jemné motoriky, aj.)</i>	<i>Společenské hry, vaření/pečení, muzikoterapie, výtvarné techniky Lékař (13.00-15.00) Holič (9.00-12.00)</i>
Pátek	<i>Individuální cvičení</i>	<i>Venkovní aktivity (vycházky, společenské hry) Pedikúra (12.00 – 18.00)</i>
Sobota Neděle	<i>Program dle vlastního výběru (návštěvy, vycházky, odpočinek, aj.)</i>	<i>Program dle vlastního výběru (návštěvy, vycházky, odpočinek, sobotní filmový klub aj.)</i>

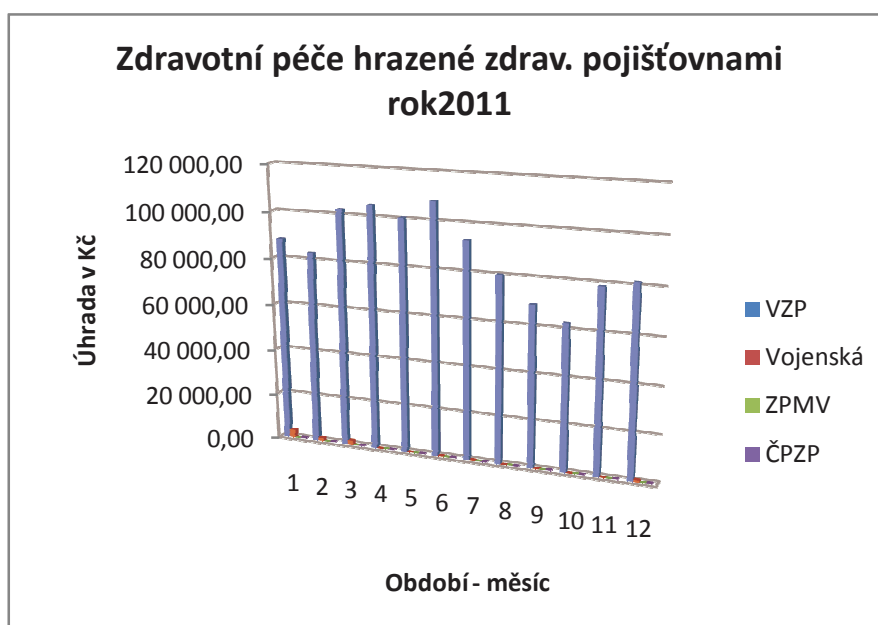
Společenské akce v roce 2011

Leden	12.1.	Výstava Slepíši – o technice modelování pro handicapované osoby
Březen	7.3.	Masopust (zabijačka, koblihy) Odpoledne pro ženy
	17.3.	Výstava „Úctyhodní senioři z České knihy rekordů“
	30.3.	Vynášení Morany – loučení se zimou
Duben	12.4.	Návštěva divadla v Pelhřimově – ochotníci Rynárec
	15.4.	Velikonoční vystoupení dětí ze ZŠ Komenského
	18.4.	Duo Kondor
	29.4.	Pálení čarodějnic – opékání špekáčků
Květen	4.5.	Účast na Jarním plese v Pošné
	13.5.	Společné sledování TV přenosu z čtvrtfinále MS v ledním hokeji
	17.5.	Piknik v Sadech, hudební vystoupení studentů – Géčka, ukázka práce a beseda se zástupci obecně prospěšné společnosti Pomocné tlapky
Červen	8.6.	Účast na Pacovských hrách
		Výstava kompenzačních a RHB pomůcek pro osoby se sluchovým postižením
	22.6.	Společná keramika s dětmi z MŠ U Stínadel
	29.6.	Kulturně společenský den v DpSP
Červenec	14.7.	Výlet do ZOO
	28.7.	Hudební vystoupení Černohouz
Srpen	21.8.	Pouť Proseč-Obořiště
	22.8.	Výstava Zahrada Vysočina v Žirovnici
	26.8.	Hudební vystoupení p. Mikulčák
	31.8.	Výlet Hodějovice
Září	6.9.	Účast na Prosečkiádě – soutěže pro seniory
	20.9.	Loučení s létem – Čs. komorní duo
Říjen	18.10.	Účast na plese zdravotně postižených v Praze
Listopad	4.11.	Vystoupení artistů Berouskových
	8.11.	Svatomartinské posvícení
	25.11.	Účast na plese seniorů Pacov
Prosinec	2.12.	Účast na koncertu Josefa Zímy
	5.12.	Mikulášská nadílka z MěÚ
	13.12.	Lucky
	15.12.	Hudební vystoupení Divadlo Slunečnice
	16.12.	Zdobení vánočního stromu a zpívání koled

- 19.12. Hudební vystoupení studentů Gymnázia Pelhřimov – Gěčka
- 20.12. Hudební vystoupení dětí ze ZŠ Na Pražské
- 21.12. Hudební vystoupení dětí ze ZUŠ
- 24.12. Slavnostní štědrovečerní večeře

Ošetřovatelská péče

S poskytováním sociálních služeb v domovech pro seniory úzce souvisí poskytování ošetřovatelské péče prostřednictvím registrovaných zdravotních sester. DpSP má uzavřeny smlouvy o poskytování ošetřovatelské a rehabilitační péče s Českou průmyslovou zdravotní pojišťovnou, Oborovou zdravotní pojišťovnou zaměstnanců bank, pojišťoven a stavebnictví, Všeobecnou zdravotní pojišťovnou, Zdravotní pojišťovnou ministerstva vnitra ČR a Vojenskou zdravotní pojišťovnou. Největší podíl zdravotní péče je hrazen VZP. Vývoj úhrad od zdravotních pojišťoven je zachycen v grafu, přičemž po snížení úhrad za vykazovanou péči ve 3. čtvrtletí, způsobeným zpřísněním podmínek pro uznávání ošetřovatelských úkonů vůči lékaři a následným nižším objemem indikované péče, se daří objem vykazované zdravotní péče postupně zvyšovat a pohybuje se na úrovni cca 80 tis. Kč měsíčně.



Dobrovolníci

Pro DpSP pracovalo v hodnoceném období 12 dobrovolníků, kteří pomáhají vyplňovat volný čas uživatelů četbou, rozhovory, procházkami, společenskými hrami, keramickým kroužkem, basální stimulací nebo doprovodem při bohoslužbách. Věnují se buď 1 uživateli samostatně nebo tráví čas se skupinkou uživatelů. Pravidelně přispívají svou pomocí k péči o uživatele při pořádání společenských akcí. Vítanou aktivitou, kterou zastřešuje dobrovolnice p. Kubátová je výroba keramiky. Této činnosti se zúčastňuje cca 15 uživatelů. V roce 2011 strávili dobrovolníci v DpSP 860 h.

Stravování

DpSP provozuje vlastní kuchyň, která poskytuje celodenní stravu uživatelům služeb domova pro seniory a obědy klientům pečovatelské služby a denního stacionáře. Stravování je přizpůsobeno cílové skupině uživatelů, proto je kromě normální stravy připravováno i 6 diet v požadovaném množství. Uživatelé DpS a DS se stravují v jídelně v přízemí budovy. Těm, kteří se ze zdravotních

důvodů nemohou v jídelně stravovat, je strava dodávána prostřednictvím termotabletů přímo na pokoj a s podáním stravy uživatelům pomáhají pracovníci přímé obslužné péče. Počet těchto uživatelů je cca 22.

Na objednání poskytuje DpSP stravu i návštěvám uživatelů, a to v rámci doplňkové činnosti. Za sledované období připravila kuchyně DpSP v průměru denně obědy pro 90 uživ. DpS, 71 uživ. PS, 2 uživ. DS, 27 zaměstnanců a 5 cizích strážníků.

Počty skutečně odebraných obědů v roce 2011

	leden	únor	březen	duben	květen	červen
DpS klienti	2748	2483	2770	2649	2709	2689
PS klienti	2186	2038	2238	1971	2113	2145
DS klienti	45	37	29	25	51	56
DČ	110	87	119	97	73	102
zaměstn.	877	814	993	843	956	834
	5966	5459	6149	5585	5902	5826

	červenec	srpen	září	říjen	listopad	prosinec	celkem	<i>ks/den</i>
DpS klienti	2757	2745	2685	2805	2785	2949	32864	<i>90 ks/den</i>
PS klienti	2178	2307	2162	2201	2208	2136	25883	<i>71 ks/den</i>
DS klienti	42	34	49	45	57	46	516	<i>2 ks/vš. den</i>
DČ	129	156	127	104	125	111	1349	<i>5 ks/vš. den</i>
zaměstn.	653	799	780	816	840	803	10008	<i>27 ks/den</i>
	5759	6041	5803	5971	6015	6045	70521	

Skutečná spotřeba normovaných potravin	4.056.638,08 Kč
Norma	4.055.892,-- Kč
Rozdíl	746,08 Kč

Uživatelům DpS je denně poskytována snídaně, přesnídávka, oběd, svačina a večeře. Uživatelé trpící cukrovkou, kterým je aplikován inzulin, dostávají druhou večeři. Pracovníci stravovacího provozu se snaží, aby strava byla pestrá, aby plnili přání uživatelů, při různých příležitostech připravují tradiční pokrmy, zároveň jsou ale při sestavování jídelníčku respektovány zásady zdravé výživy. V domově pracuje i stravovací komise, na jejichž zasedáních je řešena problematika stravování a jejímž členem je též zástupce uživatelů.

Pečovatelská služba (dále PS)

Pečovatelská služba poskytuje terénní a ambulantní služby osobám, které mají sníženou soběstačnost z důvodu věku, chronického onemocnění nebo zdravotního postižení, jejichž situace vyžaduje pravidelnou pomoc jiné fyzické osoby.

Kapacita služby:

Maximální kapacita služby je 160 uživatelů (z toho 135 obědů/den)

Provozní doba:

Pracovní dny pondělí – pátek 7:00 – 15:30 hod

So, Ne, svátky 8:00 – 12:00 hod

Službu je možné poskytnout pouze osobám, které splňují požadavky na cílovou skupinu.

Cílová skupina:

- osoby s chronickým duševním onemocněním
- osoby s chronickým onemocněním
- osoby s kombinovaným postižením
- osoby s tělesným postižením
- osoby se sluchovým postižením
- osoby se zrakovým postižením
- rodiny s dítětem/děti
- senioři

Věková kategorie:

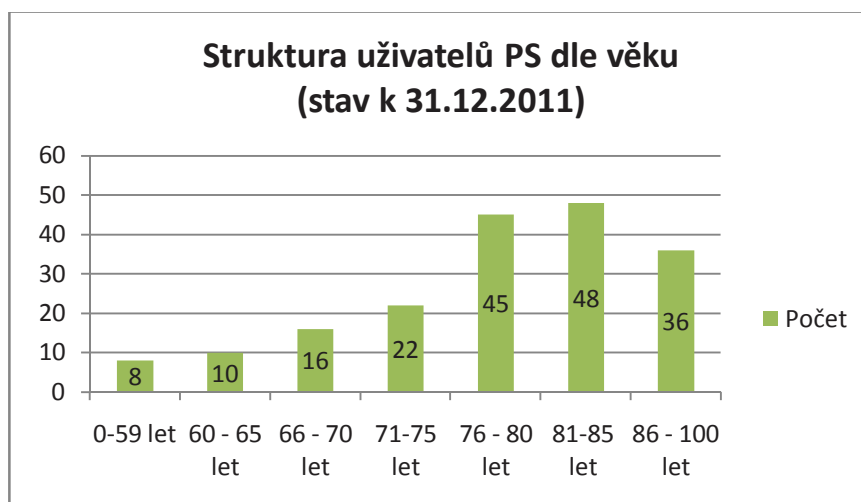
- dorost (16 – 18 let)
- mladí dospělí (19 – 26 let)
- dospělí (27 – 64 let)
- mladší senioři (65 – 80 let)

Počet uživatelů soc. služeb s platnou smlouvou k 31. prosinci 2011:

185

Průměrný věk uživatelů PS:

77



Počet uživatelů, kterým byly ve sledovaném období poskytnuty služby PS:210 (59 mužů, 151 žen)

Průměrný počet uživatelů využívajících PS za 1 den:

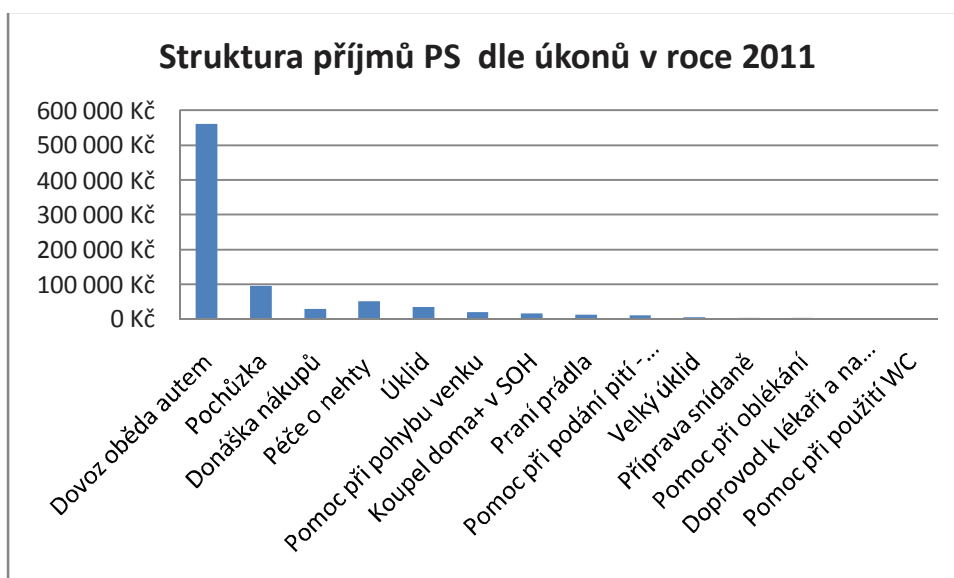
Pracovní dny - 95 dodaných obědů + 6 klientů rozšířená služba

Soboty, neděle, svátky – 28 dodaných obědů + 2 klienti rozšířená služba

Příjmy za úkony PS činili v roce 2011 cca 870 tis. Kč. Jejich struktura je uvedena níže.

Příjmy PS podle úkonů v roce 2011

Dovoz oběda autem	561 000 Kč
Pochůzka	98 000 Kč
Donáška nákupů	32 000 Kč
Péče o nehty	53 000 Kč
Úklid	36 500 Kč
Pomoc při pohybu venku	22 200 Kč
Koupel doma+ v SOH	17 500 Kč
Praní prádla	14 800 Kč
Pomoc při podání pití - léků-jídla	13 000 Kč
Velký úklid	7 000 Kč
Příprava snídaně	6 300 Kč
Pomoc při oblékání	4 700 Kč
Doprovod k lékaři a na instituce	2 000 Kč
Pomoc při použití WC	2 000 Kč



Informace ohledně struktury uživatelů služeb PS dle přiznaného příspěvku na péči nejsou k dispozici, protože uživatelé nejsou povinni tuto skutečnost poskytovateli sdělovat.

Měsíčně probíhá v prostorách Pečovatelské služby v Dolnokubínské ulici posezení u kávy spojené s oslavou narozenin zúčastněných uživatelů a dále jsou pravidelně pořádány velikonoční, vánoční a tříkrálové besídky, na kterých vystupují děti z místních mateřských a základních škol.

Za účelem zlepšení prostředí v budově v Dolnokubínské ulici byla z finančního daru zakoupena do společenské místnosti minipohovka, koberce, záclony a závěsy. V těchto prostorách se mohou uživatelé pečovatelské služby účastnit pravidelných cvičení.

Denní stacionář (dále DS)

DpSP poskytuje služby denního stacionáře od 5. října 2009. Poskytuje ambulantní služby osobám, které mají sníženou soběstačnost z důvodu věku nebo zdravotního postižení, jejichž situace vyžaduje pravidelnou pomoc jiné fyzické osoby.

Kapacita služby:

Maximální kapacita služby je 20 uživatelů.

Denní stacionář poskytuje ambulantní sociální služby podle individuálních potřeb uživatele.

Provozní doba: Po – Pá 7.00 – 16.00 hod

Nabídka:

Pobyt celodenní 7.00 – 16.00 hod

Pobyt dopolední 7.00 – 12.00 hod

Pobyt odpolední 12.00 – 16.00 hod

Službu je možné poskytnout pouze osobám, které splňují požadavky na cílovou skupinu.

Cílová skupina:

Senioři

Osoby se zdravotním postižením

Osoby s jiným zdravotním postižením

Osoby s tělesným postižením

Věková kategorie:

mladí dospělí 19 – 26 let

dospělí 27 – 64 let

mladší senioři 65 – 80 let

starší senioři nad 80 let

Počet uživatelů soc. služby s platnou smlouvou k 31.12. 2011: 18

Počet uživatelů, kterým byly ve sledovaném období poskytnuty služby DS: 20 (17 žen, 3 muži)

Průměrný počet uživatelů využívajících DS za 1 den: 4

Průměrný věk uživatelů DS: 79

V denním stacionáři je nejvíce využíván dopolední pobyt.

Přehled pravidelných aktivit pro uživatele služeb DS :

Pondělí	9.00 -11.00 Tvořivé techniky (práce s papírem, výtvarné techniky, ruční práce, návuk jemné motoriky, aj.) (1. patro – stacionář)
Úterý	9.00 – 10.30 Skupinové cvičení (5. patro – tělocvična)
Středa	9.30 - 10.30 Mše Keramika
Čtvrtek	9.00 – 10.30 Tvořivé techniky (práce s papírem, výtvarné techniky, ruční práce, návuk jemné motoriky, aj.) (1. patro – stacionář)
Pátek	9.00 -11.00 Skupinové cvičení (5. patro – tělocvična)

Společenské akce v roce 2011:

28.6. Výlet na Křemešník

13.9. Posezení v kavárně na Poříčí

18.10. Výlet Želiv

15.11. Posezení v pizzerii U Dubů

Uživatelé služeb DS se zároveň účastní veškerých společenských akcí a aktivit společně s obyvateli DpS. Jedná se především o keramiku a jiné tvořivé techniky, kulturní vystoupení a společenské akce. Pro uživatele služeb DS jsou pořádány velikonoční a vánoční besídky.

V období 9. – 13. května 2011 byla provedena propagace služeb denního stacionáře tím, že si zájemci v tomto období mohli vyzkoušet pobyt v denním stacionáři zdarma. O této akci byli zájemci informováni prostřednictvím místního tisku a internetových stránek. Zároveň bylo přistoupeno k organizačním změnám při poskytování této služby. Tyto všechny aktivity přispěly k mírnému zvýšení uživatelů služeb denního stacionáře.

3. DOPLŇKOVÁ ČINNOST (DČ)

Domov pro seniory Pelhřimov, příspěvková organizace, provozuje doplňkovou činnost – hostinská činnost. Jedná se o prodej občerstvení a hygienických potřeb a poskytování stravy cizím strážníkům. Zákazníky prodejny jsou zejména uživatelé domova, proto nabízený sortiment odpovídá jejich potřebám. Prodejna slouží i návštěvám uživatelů, zaměstnancům a občerstvení s posezením využívá i veřejnost při odpoledních či víkendových procházkách.

Prostřednictvím provozované prodejny občerstvení naplňuje zařízení požadavky na sociální službu v oblasti zprostředkování kontaktu s prostředím, s rodinou, právo volby, podporu samostatnosti a zachování dovedností.

Kuchyně domova pro seniory poskytuje obědy cizím strážníkům. Cizí strážníci mohou obědy odebrat přímo v jídelně či prostřednictvím jídlonosičů. Službu využívají především obyvatelé Pelhřimova žijící v blízkosti domova pro seniory. DpSP učinilo během roku 2011 několik nabídek právníkům subjektům ohledně zajištění závodního stravování, žádný z oslovených subjektů však této nabídky nevyužil.

Organizace v rámci DČ krátkodobě pronajímá prostory tělocvičny a denního stacionáře v době, kdy nejsou využity, a to ke kulturním, sportovním účelům a ke školením. Při pronajímání výše uvedených prostor je vždy dbáno na to, aby prováděné aktivity výrazně nezasahovaly do běžného chodu domova, bylo dodržováno soukromí a domovní řád a nedošlo k poškození či ztrátě majetku. K 31. prosinci 2011 byly prostory TV pronajímány pravidelně týdně 2 subjektům.

Za rok 2011 vykazala doplňková činnost bohužel ztrátu a to zejména v důsledku krádeže, při které bylo odcizeno chladicí zařízení a hotovost. Tato škoda byla hrazena pojišťovnou, ale z důvodu spoluúčasti DpSP ve výši Kč 5.000, nebyly uhrazeny všechny vzniklé náklady. Zároveň došlo v měsíci srpnu k poruše mrazicího zařízení, ve kterém jsou uchovávány zmrzliny, a z tohoto důvodu bylo odepsáno zboží v hodnotě Kč 1.701,-.

Organizace je od října 2010 plátcem DPH, z tohoto důvodu je při porovnání let 2011 a 2010 vykázán velký rozdíl v nákladech a výnosech týkajících prodeje zboží. Daň na výstupu organizace platí z příjmů z doplňkové činnosti a z obědů pro zaměstnance. Ostatní činnosti DpSP jsou od DPH osvobozeny.

4. PERSONÁLNÍ OBLAST

Ve sledovaném období bylo uzavřeno 15 nových pracovních smluv (3x strav. provoz, 4x pomoc.síla POP, 5x POP, 2x úklid, 1x pečovatelka). U 3 zaměstnanců došlo k přesunu mezi středisky či funkcemi) 14 zaměstnanců pracovní poměr ukončilo (3x strav. provoz, 4x POP, 2x úklid, 1x zdr. sestra., 2x pom. síla POP, 2x pečovatelka). S 9 zaměstnanci byl rozváznán pracovní poměr dohodou, 2 pracovnice odešly do důchodu a 3 zaměstnanci ukončili pracovní poměr ve zkušební době. 1 pracovnice je 5 31. 12. 2011 na rodičovské dovolené. Během sledovaného období pracovalo 18 osob pro DpSP na základě dohody o pracovní činnosti (odpracováno 4470 h) a 8 osob na základě dohody o provedení práce (odpracováno 568,5 h). Tyto osoby využívány především jako

zastupování při dovolených, při vybírání náhradního volna zaměstnanců za práci o víkendech a svátcích a při pracovní neschopnosti zaměstnanců. Vykonávají především činnosti pracovníků přímé obslužné péče, úklidu a pomocné práce v kuchyni.

V souvislosti s navýšením počtu zaměstnanců v přímé obslužné péči a nutností splnění hygienických předpisů byly dokoupeny šatní skříně.

DpSP spolupracuje při obsazování pracovních míst s Úřadem práce v Pelhřimově. V roce 2011 byla s ÚP uzavřena dohoda o vytvoření prac. příležitostí v rámci veřejně prospěšných prací na 2 pracovní místa v pozici pomocníků ve zdravotnických a sociálních zařízeních, čímž DpSP získalo cca 209 tis. Kč.

Od ledna 2011 bylo na příkaz zřizovatele přistoupeno ke snížení platů zaměstnanců, a to především snížením osobního ohodnocení.

Zaměstnanci organizace se v roce 2011 účastnili školení za účelem dalšího vzdělávání dle zákona o sociálních službách. Povinné vzdělávání zaměstnanců probíhá ve třech formách – účast na akreditovaných kurzech, odborné stáže v zařízeních soc. služeb (v roce 2011 v zařízení sociálních služeb v Praze) a školící akce v DpSP. Ve sledovaném roce proběhla 3 supervizní sezení pro pracovníky v sociálních službách všech registrovaných služeb a zdravotní sestry.

Během sledovaného období roku 2011 byla zaznamenána vysoká nemocnost zaměstnanců – pracovní neschopnost zaměstnanců činila ve sledovaném roce 1623 dnů oproti 836 dnům v roce 2010. Vysoká nemocnost a změny ve vyplácení dávek v nemoci měly za následek zvýšené čerpání nákladů na dávky v nemoci.

V organizaci proběhlo školení ohledně bezpečnosti práce a požární ochrany určené pro všechny zaměstnance. Nově přijmutí zaměstnanci jsou o bezpečnosti práce proškoleni při přijetí do pracovního poměru. V roce 2011 nebyl evidován pracovní úraz.

Struktura a počet zaměstnanců k 31. 12. 2011

	Fyzický stav k 31.12. 2010	Přírůstky zam. za rok 2011	Úbytky zam. za rok 2011	Fyzický stav k 31. 12. 2011	Prům. ev. přepoč. počet 2011 **)
Domov pro seniory					
Zdravotničtí pracovníci*)	9	0,5	-2	7,5	7,53
Nepedagog.vých.činnost	1	1	0	2	0,92
Pracovníci přímé obslužné péče	20	6	-4,5	21,5	20,63
Sociální pracovníci	2	0	0	2	2
THP	7	0	0	7	6,75
Ostatní prac. (údržba, prádel. stravov., úklid, prac. prov.) *)	19,5	9	-7	21,5	20,37
Mezisoučet	58,5	16,5	-13,5	61,5	58,2
Pečovatelská služba					
Pečovatelská činnost	7	1	-3	5	6
Sociální pracovníci*)	0,5	0	-0,5	0	0,17
THP*)	0,75	0	0	0,75	0,75
Ostatní prac. - řidič, stravování	3	0	0	3	3
Mezisoučet	11,25	1	-3,5	8,75	9,92
Denní stacionář					
Pracovníci přímé obslužné péče	1	0	-1	0	0,25
Sociální pracovníci*)	0,5	0,5	0	1	0,83
THP*)	0,25	0	0	0,25	0,25
Mezisoučet	1,75	0,5	-1	1,25	1,33
Doplňková činnost					
Ostat. Pracovníci - prodavačka*)	0,5	0	0	0,5	0,5
Mezisoučet	0,5	0	0	0,5	0,5
Celkem	72	18	-18	72	69,95

*) pracovník pracuje (pracoval) částí úvazku na různých střediscích nebo v různých funkcích

**) do prům. ev. přepoč. počtu pracovníků započtena dlouhodobá nemoc

	HČ	DČ
Limit přepoč. počtu pracovníků	71,5	0,5

5. HOSPODAŘENÍ DPSP

Během roku 2011 bylo přistoupeno k několika rozpočtovým změnám, a to zejména v souvislosti s přiznáním dotací v jiné výši než bylo plánováno. DpSP obdržel např. od MPSV dotaci o 1.095 tis. Kč nižší než bylo plánováno. Rozpočet byl dále upravován s ohledem na reálné možnosti naplňování ostatních výnosů a skutečnou potřebou čerpání nákladů.

Ačkoliv organizace hospodařila oproti roku 2010 s nižším objemem dotací, podařilo se jí dosáhnout kladného výsledku hospodaření v hlavní činnosti. V průběhu sledovaného období byl hrazen běžný provoz domova a bylo pořizováno především vybavení sloužící k zlepšení hygienických podmínek uživatelů, jejich mobility a podporování volnočasových aktivit a zvýšení bezpečnosti.

Čerpání u většiny nákladových položek je nižší než v roce 2010. Za zmínku stojí snížení nákladů na el. energii způsobené uzavřením smlouvy s novým dodavatelem za výhodnějších cenových podmínek. Nižší náklady na plyn se odvíjí od nižší spotřeby této komodity. Díky novým tarifům na mobilní telefony a kontrolou telefonních hovorů z pevných linek dosáhlo DpSP úspory téměř 48 tis. Kč oproti roku 2010.

Průměrné měsíční příjmy DpS za stravu a bydlení činily cca Kč 8345 na osobu, příbuzní dopláceli v průměru měsíčně na osobu cca Kč 324, neuhrazeno z důvodu zachování zákonem stanovených nepostižitelných 15 % příjmů uživatelů činí v průměru cca Kč 192 na osobu měsíčně. Průměrná úhrada za péči v podobě příspěvků na péči dosáhla ve sledovaném období Kč 5022 na osobu. K výraznému poklesu příjmů za péči došlo v roce 2011 z důvodu snížení příspěvku na péči prvního stupně z 2 tis. Kč na 800 Kč.

Podrobný rozpis tržeb od zdravotních pojišťoven naleznete na str. 8.

Pečovatelská služba poskytovala ve sledovaném období služby za cca Kč 177,8 tis. měsíčně (cca 60 % této částky tvoří úhrada za poskytnutou stravu), čímž dosáhla cca o 50 tis. Kč vyšších výnosů než v roce 2010. Podrobný vývoj úhrad uživatelů služeb PS je uveden v grafu na následující straně.

Prostřednictvím organizačních změn a propagací služeb denního stacionáře se téměř podařilo splnit původně schválený plán tržeb a bylo dosaženo zvýšení výnosů o cca o 44 tis. Kč v porovnání s rokem 2010. Vývoj úhrad od uživatelů DS je uveden v následujícím grafu.

Přehled zdrojů financování jednotlivých služeb je zachycen v tabulce na následující straně.

Odtud je patrné, že v roce 2011 byl provoz DpS z 66 % hrazen z vlastních příjmů. U PS tvořili vlastní příjmy 50 % zdrojů. U DS činili vlastní příjmy 21,6 %, ovšem je nutno připomenout, že bylo dosaženo nárůstu o 9,5 procentních bodů oproti roku 2010.

Z tabulky je patrný pokles dotací z MPSV pro DpS, naopak zvýšení dotace pro PS. Bohužel již dnes víme, že v roce 2012 došlo k snížení dotací pro obě tyto služby. V roce 2011 byla poprvé poskytnuta dotace na provoz denního stacionáře z Kraje Vysočina.

Z poskytnutých finančních darů byly nakoupeny rehabilitační šlapadla, květináče na kolečkách, hudební nástroje, pomůcky na cvičení, pomůcky na polohování uživatelů, minipohovka a záclony pro pečovatelskou službu. DpSP obdrželo též několik věcných darů – invalidní vozík, franc. hole, inkopodložky, sedací soupravu do denního stacionáře.

NÁKLADY	Celkem hl. činnost		DpS	PS	DS	DČ
	<i>Upr. pl. 2011</i>	Skut.2011	Skut.2011	Skut.2011	Skut.2011	Skut.2011
Spotřeba materiálu	6306500	6301340	5251998	1017590	31751,54	73901,63
Spotřeba energie	3144000	3142352	2679587	444446,8	18317,77	25811,24
Zboží		0	0	0	0	372442,7
Opravy a udržování, revize	360000	362895,9	317858,9	45037	0	0
Cestovné	28000	26468,4	23286,4	3108	74	0
Náklady na reprezentaci	10000	9698	9698	0	0	0
Ostatní služby	1254000	1252700	1021310	225682,6	5707,6	1710
Mzdové náklady	15232000	15231853	13032849	1883943	315061,5	97020,5
Zákonné soc. poj.	5157500	5156614	4411504	637991,7	107118,3	30388,5
Ostatní soc. poj.-úraz	64000	63318,05	53914,52	7854,51	1549,02	541,95
Zákonné soc. N (FKSP)	150500	149488,5	127578,5	18698,66	3211,34	843,5
Jiné soc. N - nemoc	123500	128787	109854	15499	3434	0
Ostatní daně a popl.	14000	13810	9370	2280	2160	0
Jiné ostatní N	109500	108994,3	83542,29	25101,87	350,14	2953,17
Odpisy	288000	287526	220184	67342	0	0
Finanč.N - bankovní popl.	27500	25980,29	24356,52	1353,14	270,63	1082,51
NÁKLADY CELKEM	32269000	32261824	27376889	4395928	489005,9	606695,7

VÝNOSY	Celkem hl. činnost		DpS	PS	DS	DČ
	<i>Upr. pl. 2011</i>	Skut.2011	Skut.2011	Skut.2011	Skut.2011	Skut.2011
Tržby z prodeje vl. Výrobků	0	0	0	0	0	9060,48
Tržby sociální a zdr. služby	19977000	19996362	17709759	2186440	100163	0
Tržby DpS ubyt. a str. uživ.	10115000	10114520	10114520	0	0	0
Tržby DpS péče	6075000	6086772	6086772	0	0	0
Tržby DpS fa služby	50000	51512	51512	0	0	0
Tržby DpS příbuzní	393000	393093	393093	0	0	0
Tržby PS	2183000	2186440	0	2186440	0	0
Tržby denní stacionář	101000	100163	0	0	100163	0
Tržby od zdr. Pojišťoven	1060000	1063862	1063862	0	0	0
Stravování zaměstnanci	280000	279010,5	241567,8	31930,16	5512,47	5979,17
Stravování cizí strážníci	0	0	0	0	0	76549,36
Akce	0	0	0	0	0	8974,98
Pronájem			0	0	0	29494,17
Prodej zboží	0	0	0	0	0	464513,1
Změna stavu - zvířata	0	-235	-235	0	0	0
Ostatní výnosy	123000	123044,1	117844,1	5200	0	6755
Dary	40000	39851	34651	5200	0	0
Příspěvky a dotace	11889000	11888661	9321661	2183000	384000	0
Dotace MPSV	7371000	7371000	6528000	843000	0	0
Prostředky z ÚP	209000	208661	208661	0	0	0
Příspěvek na pr. MěÚ	3199000	3199000	1575000	1340000	284000	0
Příspěvek na pr. Kraj	1110000	1110000	1010000	0	100000	0
VÝNOSY CELKEM	32269000	32286843	27390597	4406570	489675,5	601326,3

VÝSLEDEK HOSPODAŘENÍ	0	25019,08	13707,49	10641,97	669,62	-5369,42
-----------------------------	----------	-----------------	-----------------	-----------------	---------------	-----------------

PŘEHLED ZDROJŮ FINANCOVÁNÍ DPSP V LETECH 2010 A 2011

	DpS				PS				DS			
	Objem zdrojů v Kč		Podíl na celkových zdrojích		Objem zdrojů v Kč		Podíl na celkových zdrojích v %		Objem zdrojů v Kč		Podíl na celkových zdrojích v %	
	2010	2011	2010	2011	2010	2011	2010	2011	2010	2011	2010	2011
Dotace Kraj Vysočina	1010000	1010000	3,7%	3,7%	43000	0	0,9%	0,0%	0	100000	0,0%	20,4%
Dotace MPSV	7000000	6528000	25,3%	23,8%	650000	843000	13,9%	19,1%	0	0	0,0%	0,0%
Provozní příspěvek - obec	1091500	1575000	3,9%	5,8%	1735000	1340000	37,2%	30,4%	450000	284000	87,9%	58,0%
Úřady práce	261000	208661	0,9%	0,8%	0	0	0,0%	0,0%	0	0	0,0%	0,0%
Fondy zdrav. pojišťoven	902012	1063862	3,3%	3,9%	0	0	0,0%	0,0%	0	0	0,0%	0,0%
Sponzorské dary	2500	34651	0,0%	0,1%	47800	5200	1,0%	0,1%		0	0,0%	0,0%
Příjmy od klientů	16984664	16645897	61,4%	60,8%	2135881	2186440	45,8%	49,6%	56211	100163	11,0%	20,5%
z toho úhrady za bydl. a stravu	10106802	10114520	36,6%	36,9%	1260546	1323986	27,0%	30,0%	11823	23332	2,3%	4,8%
z toho úhrady za péči	6439397	6086772	23,3%	22,2%	875335	862347	18,8%	19,6%	44387	76831	8,7%	15,7%
Ostatní (stravování zaměstnanců, úroky, bonusy)	392375	324526	1,4%	1,2%	55711	31930	1,2%	0,7%	5697	5512	1,1%	1,1%
Celkem	27644051	27390597	100,0%	100,0%	4667392	4406570	100,0%	100,0%	511908	489675	100,0%	100,0%

6. DOTACE ZE STÁTNÍHO ROZPOČTU, Z ROZPOČTU KRAJE, PŘÍSPĚVEK NA PROVOZ

Dotace z MPSV

Pro službu: domov pro seniory
Schválená výše: **6 528 000 Kč**
Přijatá výše: 6 528 000 Kč
Zbývá poskytnout: 0 Kč
Vyčerpáno: 6 528 000 Kč osobní náklady, energie

Pro službu: pečovatelská služba
Schválená výše: 843 000,00 Kč
Přijatá výše: 843 000,00 Kč
Zbývá poskytnout: 0,00 Kč
Vyčerpáno: 843 000,00 Kč osobní náklady

Dotace z Kraje Vysočina

Pro službu: domov pro seniory
Schválená výše: **1 010 000 Kč**
Přijatá výše: 1 010 000 Kč
Zbývá poskytnout: 0 Kč
Vyčerpáno: 1 010 000 Kč energie, docházkové čtečky

Pro službu: denní stacionář
Schválená výše: **100 000 Kč**
Přijatá výše: 100 000 Kč
Zbývá poskytnout: 0 Kč
Vyčerpáno: 100 000 Kč osobní náklady

Příspěvek na vyhrazení společensky účelného pracovního místa od Úřadu práce v Pelhřimově

Příspěvek: 208 661,00 Kč
Nárok: 172 810,00 Kč
Zbývá uhradit: 35 851 Kč 13851 Kč uhrazeno 2012-01-11
22000 Kč uhrazeno 2012-02-06

Příspěvek na provoz od zřizovatele

Schválená výše celkem: **3 199 000 Kč**
Přijatá výše celkem: 3 199 000 Kč
Zbývá poskytnout: 0 Kč
Vyčerpáno: 1 575 000 Kč pro DpS
1 340 000 Kč pro PS
284 000 Kč pro DS

7. INVESTICE

Organizace neobdržela ve sledovaném období investiční transfer od zřizovatele. Organizace pořídila z vlastních zdrojů rampu pro umožnění bezbariérového přístupu na terasu ve 2. patře, a to v pořizovací ceně Kč 47.175,-.

8. INVENTARIZACE MAJETKU A ZÁVAZKŮ

Průběh inventarizace

K 31. prosinci 2011 byla provedena inventarizace veškerého majetku, s kterým organizace hospodář. Příkazem ředitele 3/11 byly ustanoveny inventarizační komise a stanoven harmonogram inventarizačních prací, 14. listopadu 2011 proběhlo školení členů inventarizačních komisí a ústřední inventarizační komise zpracovala do stanoveného termínu inventarizační zprávu.

Po provedení rozdílových inventur bylo zjištěno:

- manko ve výši Kč 15.445,87 – nenalezený majetek – jednalo se především o rozbité nádoby, ztracené přístroje a úhyn zvířat
- přebytek ve výši Kč 6.900 – jednalo se především o nábytek - nalezený nevidovaný majetek byl oceněn reprodukční cenou zadán do evidence
- u inventarizace zboží v prodejně občerstvení – manko ve výši Kč 302,09 - manko do normy

Při inventarizaci pokladen, cenin, skladu potravin, úklidových prostředků a kancelářských potřeb, při dokladové inventuře nebyly zjištěny inventarizační rozdíly.

Veškeré inventarizační rozdíly byly řešeny dle platných předpisů, zaznamenány do účetní a analytické evidence.

9. FINANČNÍ VYPOŘÁDÁNÍ VÝSLEDKU HOSPODAŘENÍ

Hospodaření DpSP v roce 2011

	Hlavní činnost	Hospodářská činnost	Celkem
Výnosy celkem:	Kč 32.286.842,61	Kč 601.326,26	Kč 32.888.168,87
Náklady celkem:	Kč 32.261.823,53	Kč 606.695,68	Kč 32.868.519,21

Výsledek hospodaření po zdanění: 19.649,66

Vypořádání výsledku hospodaření

Tvorba fondu odměn	10.000,00
Tvorba rezervního fondu	9.649,66

10. CÍLE ORGANIZACE

Strategické cíle

- zajištění finanční stability organizace
- rozvíjení lidských zdrojů

Střednědobé cíle

- zkvalitňování individuálního plánování služeb pro uživatele – cíl plněn
- zabezpečení dostatečného množství kvalifikovaného personálu – cíl plněn
- zařízení postor potřebným vybavením – cíl splněn

Krátkodobé cíle

- začlenění do společenství ostatních domovů pro seniory pořádáním akce „Kulturně společenský den v DpSP“ – cíl splněn 29. června 2011
- zastínění terasy ve 3. a 5. patře – cíl splněn částečně - na obě terasy umístěny slunečníky, zastínění terasy v 5. patře bude řešeno v budoucnu v závislosti na možných variantách řešení a dostatku finančních zdrojů
- nákup houpací lavice na terasu – cíl splněn částečně – na konci období je umístěna 1 houpací lavice na terase v 5. patře – nákup další houpací lavice na další terasu bude uskutečněn v budoucnu v závislosti na prověření trvání potřeby nákupu a dostatku finančních zdrojů
- pořízení nájezdové rampy na terasu ve 3. patře – cíl splněn 27. října 2011
- zprostředkování kontaktu uživatelů se zástupcem evangelické církve – cíl není aktuální – uživatelé neprojevíli aktuální zájem o zprostředkování kontaktu se zástupcem evangel. církve

Používané zkratky:

DpSP	Domov pro seniory Pelhřimov, příspěvková organizace
DpS	domov pro seniory
PS	pečovatelská služba
DS	denní stacionář
HČ	hlavní činnost
DČ	doplňková činnost
OOPP	ochranné oděvy a pracovní pomůcky
DHM	dlouhodobý hmotný majetek
DDHM	drobný dlouhodobý hmotný majetek
DDNM	drobný dlouhodobý nehmotný majetek
ZP	zdravotní pojištění
SZ	sociální zabezpečení
DPH	daň z přidané hodnoty
PnP	příspěvek na péči
POP	přímá obslužná péče
OON	ostatní osobní náklady – dohody
SOH	středisko osobní hygieny
THP	technicko-hospodářští pracovníci
MPSV	ministerstvo práce a sociálních věc
FKSP	fond kulturních a sociálních potřeb
MěÚ	městský úřad
ÚP	úřad práce