



Domov pro seniory Pelhřimov

Domov pro seniory Pelhřimov
příspěvková organizace
Radětínská 2305
39301 Pelhřimov

Výroční zpráva

2010

Zpracovala:
Ing. Monika Miřátská
vedoucí ekonomicko-provozního úseku

Mgr. Josef Scháněl
ředitel

1. ZÁKLADNÍ ÚDAJE

Název organizace

Domov pro seniory Pelhřimov, příspěvková organizace

Sídlo

Radětínská 2305, 393 01 Pelhřimov

Právní forma

příspěvková organizace

IČ

751 36 295

DIČ

CZ75136295

Zřizovatel

Město Pelhřimov
Masarykovo nám. 1
393 01 Pelhřimov

Statutární orgán

ředitel – Mgr. Josef Scháněl

Kontaktní údaje

tel. 565 301 250
fax 565 391 262
internet: www.dpsp.cz
e-mail: info@dpsp.cz

2. HLAVNÍ ČINNOSTI ORGANIZACE

Domov pro seniory Pelhřimov, příspěvková organizace, (dále jen DpSP) byla zřízena v právní formě příspěvkové organizace k 1. dubnu 2008 za účelem poskytování sociálních služeb. DpSP poskytoval v roce 2010 na základě platné registrace tyto sociální služby: pečovatelská služba, domov pro seniory a denní stacionář.

Zároveň provozuje hospodářskou činnost – hostinská činnost – v prodejně občerstvení v budově v Radětínské ulici, dále poskytuje obědy cizím strážníkům a příležitostně prodává upomínkové předměty – výrobky uživatelů.

Od dubna 2010 informuje DpSP o poskytovaných službách prostřednictvím vlastních webových stránek. Na adrese www.dpsp.cz se mohou zájemci o službu i široká veřejnost dozvědět o tom, jaké služby DpSP nabízí, v jakém rozsahu a pro kterou cílovou skupinu uživatelů. Ve fotogalerii jsou k nahlédnutí fotografie exteriéru i interiéru domova pro seniory, je možno si prohlédnout i vybavení bytů. V sekci dokumenty jsou k dispozici formuláře, které jsou nezbytné pro uzavření smlouvy s uživateli (žádosti, dotazníky), seznam oblečení a věcí potřebných pro pobyt v domově a je zde zveřejňován aktuální jídelní lístek kuchyně DpSP. Příbuzní i blízké osoby uživatelů se mohou

prostřednictvím webových stránek seznámit s pravidelnými aktivitami uživatelů služeb DpSP i plánovanými jednorázovými akcemi. V sekci aktuality jsou uváděny krátké zprávy z uskutečněných akcí doplněné fotografií. Od dubna 2010 navštívilo webové stránky DpSP téměř 3 tisíce návštěvníků.

DpSP vítá aktivity jiných subjektů, které pořádají akce v blízkosti domova pro seniory a neomezují běžný provoz domova. Tyto aktivity mohou být příjemným zpestřením každodenního života uživatelů. V červnu poskytl DpSP rámci svých kapacit své služby účastníci Festivalu rekordů a kuriozit. V letošním roce byly prostory denního stacionáře využity jako volební místnost. DpSP též poskytuje v rámci svých možností zázemí účastníkům sportovních akcí.

V září 2010 navštívil DpSP v rámci pobytu v kraji Vysočina prezident republiky Václav Klaus s chotí. Uskutečnila se beseda uživatelů služeb DpS s paní Livií a ve společenské místnosti proběhla beseda zástupců města Pelhřimova a kraje Vysočina s panem prezidentem. Zaměstnanci vytvořili pro tuto významnou událost příjemné prostředí a všichni zúčastnění se přesvědčili o tom, že naše zařízení nabízí uživatelům důstojné prostředí pro poskytování sociálních služeb.

DOMOV PRO SENIORY

Domov pro seniory poskytuje pobytové služby osobám - seniorům převážně z Pelhřimovska, kteří mají sníženou soběstačnost zejména z důvodu věku, onemocnění nebo zdravotního postižení a potřebují částečnou nebo úplnou podporu či pomoc při zvládnání běžných úkonů péče o vlastní osobu.

Kapacita: počet klientů: 101, počet lůžek 101

Službu je možné poskytnout pouze osobám, které splňují požadavky na cílovou skupinu.

Cílová skupina:

- senioři - nad 65 let věku

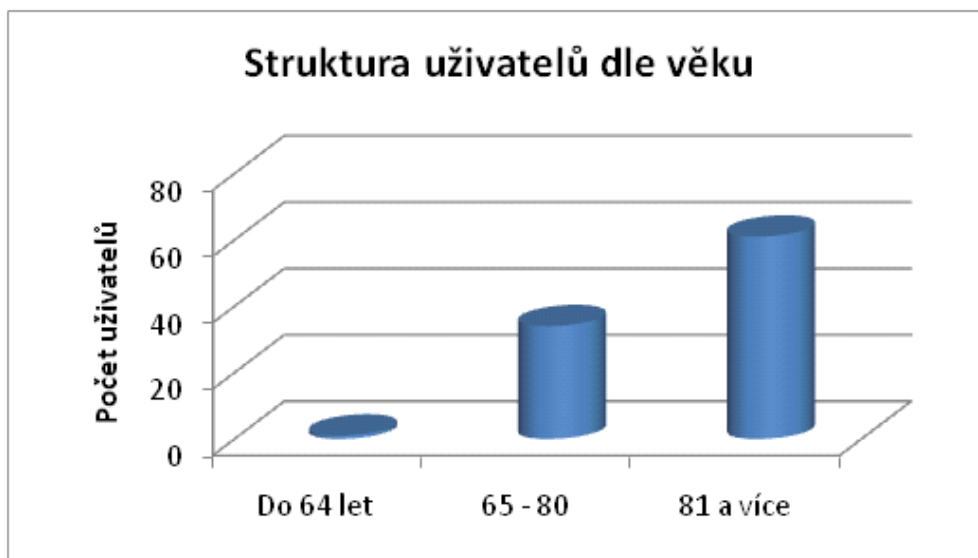
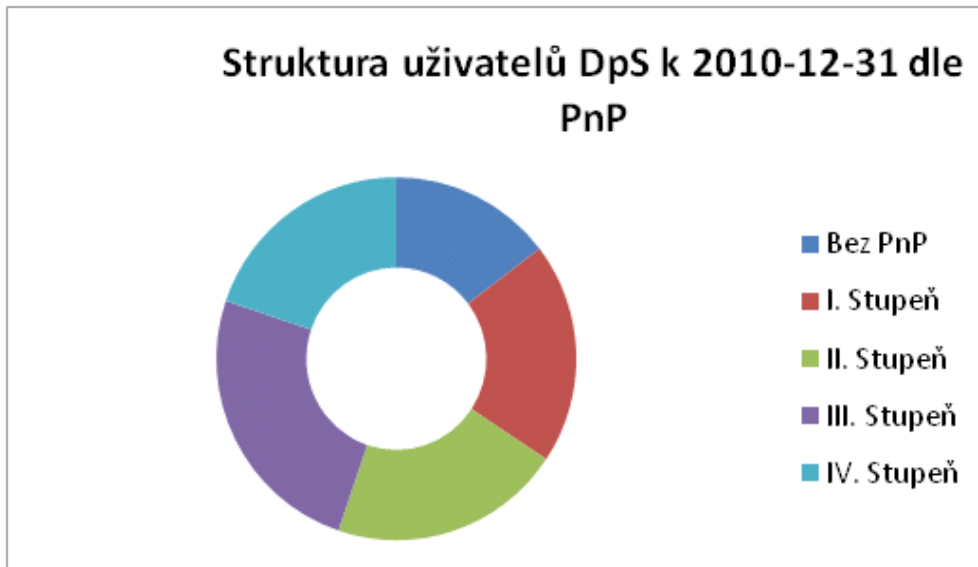
- dospělí – 50 – 64 let věku- pouze v případě, že se jedná o osobu, která má sníženou soběstačnost a již péči poskytoval(a) příbuzný(á) ve věku nad 65 let a který(á) se z důvodu snížené soběstačnosti stane uživatelem služeb domova v DpSP

DpSP má zároveň vymezený okruh osob, kterým služby neposkytuje. Jedná se především o osoby závislé na alkoholu a omamných látkách, osoby s psychiatrickým a infekčním onemocněním a osoby, jejichž zdravotní stav vyžaduje akutní zdrav. péči v nemocnici, osoby mentálně postižené a osoby s psychiatrickým onemocněním – žádost u těchto osob se posuzuje na základě psychiatrického vyšetření.

Za sledované období roku 2010 uzavřel DpSP smlouvu o poskytování služby domova pro seniory s 24 novými uživateli, 26 uživatelů pobyt v DpSP v tomto období ukončilo, a to v převážné většině z důvodu úmrtí. K 31. prosinci 2010 poskytoval domov pro seniory služby 96 uživatelům (76 ženám a 20 mužům). Průměrný věk uživatelů je 82,5 let. Nejstarší užívatelkou služeb DpSP je žena ve věku 95 let. Klienty domova pro seniory jsou převážně obyvatelé okresu Pelhřimov. Průměrná obloženost lůžek za rok 2010 činila 97,55 %.

K 31. prosinci 2010 bylo evidováno 152 žádostí o poskytování sociální služby domova pro seniory.

	Počet uživatelů
Bez PnP	14
I. Stupeň	19
II. Stupeň	20
III. Stupeň	24
IV. Stupeň	19
Celkem	96



Všem uživatelům služby je poskytováno ubytování a stravování. DpS vytváří při poskytování soc. služeb takové podmínky, které umožní uživatelům prožít aktivní a důstojné stáří, personál zajišťuje potřebnou sociální, ošetrovatelskou a zdravotní péči odpovídající jejich zdravotnímu stavu, schopnostem a potřebám.

Z tohoto důvodu došlo během roku 2010 k navyšování pracovníků v přímé obslužné péči a zdravotních sester, personálně byl též posílen stravovací provoz. Zároveň bylo nakoupeno nezbytné vybavení a pomůcky, zlepšující hygienické podmínky a umožňující pohyb a snadnější přesuny imobilních osob.

Pracovníci v sociálních službách poskytují obyvatelům domova pomoc při zvládnání běžných úkonů péče o jejich vlastní osobu, pomoc při osobní hygieně či poskytnutí podmínek pro osobní hygienu a ostatní služby v takové míře, jak to vyžaduje jejich zdravotní stav. Každý uživatel má svého tzv. klíčového pracovníka, který zjišťuje potřeby uživatele a pomáhá mu je formulovat a společně vytváří tzv. individuálního plán. Tato aktivita směřuje k tomu, že jsou uživatelům poskytovány takové služby, o které mají zájem a v takové míře, jak potřebují. Získané informace důležité pro poskytování kvalitní služby klíčoví pracovníci předávají prostřednictvím pravidelných porad ostatním zaměstnancům, kteří jsou do péče o uživatele zapojeni.

Vedení domova uskutečňuje setkání s uživateli, na kterých jsou klientům připomínána bezpečnosti a požární pravidla při pobytu v zařízení. Klienti jsou též opakovaně seznamováni s možností podávání stížností, připomínek a podnětů a vyjadřují se ke všem otázkám týkajících se poskytování služeb v DpS. V březnu 2010 proběhla setkání s uživateli DpS s vedením domova a vedoucími všech úseků. Setkání se zúčastnili postupně během 3 dnů obyvatelé všech pater a zvolili si ze svých řad svého zástupce. V srpnu 2010 se uskutečnilo setkání vedení domova a vedoucích úseků s těmito zástupci. Vyjadřovali se k otázkám ubytování, úklidu, stravování, zdravotní a ošetřovatelské péče. Na dotazy vždy odpovídaly kompetentní osoby a záležitosti byly řešeny namísto nebo později s ohledem na danou problematiku. V domově pracuje i stravovací komise, na jejichž zasedáních jsou řešeny otázky stravování a jejímž členem je též zástupce uživatelů.

Při poskytování služeb dodržují zaměstnanci pravidla pro ochranu osobních údajů uživatelů, jejichž zpracování se provádí pouze v nezbytně nutné míře a jen na základě souhlasu uživatele služby. Zaměstnanci jsou vázáni mlčenlivostí o všech skutečnostech, které se při výkonu své práce dozví.

V měsíci srpnu bylo zakoupeno vozidlo Ford Tranzit s možností přepravy 8 osob. Vozidlo je používáno v případě potřeby dopravy více uživatelů (např. návštěva divadla, návštěva pouti a jiné akce pořádané jinými zařízeními). Automobil je zároveň využíván při přepravě zaměstnanců na školení a stáže.

Za účelem zpříjemnění pobytu byly do domova pořízeny želvy, králík, akvarijní rybičky a papoušci.

Volnočasové aktivity

Mezi základní činnosti, které poskytují domovy pro seniory patří i vyplňování volného času uživatelů. V této oblasti pečují o uživatele 2 pracovníci (pedagog volného času a fyzioterapeut). Většiny volnočasových aktivit se zúčastňují společně uživatelé služeb domova pro seniory a denního stacionáře.

Přehled aktivit pro uživatele DpS

- individuální cvičení kondiční
- skupinové cvičení kondiční
- trénink kognitivních funkcí (paměť, pozornost, myšlení aj.)
- reminiscence – využití vzpomínek při práci se seniory
- volnočasové aktivity a nácvik jemné motoriky
 - tvořivé techniky - ruční práce – pletení, háčkování, šití,
 - výtvarné techniky – malování na sklo, ubrousková technika, drátkování, keramika, pedig, práce s papírem a přírodními materiály aj.
 - pracovní aktivity– péče o zeleň, o zvířata, tematická výzdoba domova a okolí aj.
- základy práce na PC

- vaření, pečení
- filmový klub – sledování filmů, zejména filmů pro pamětníky
- muzikoterapie – poslech hudby, zpěv při kytáře, nácvik písní, tanců, hra na hud. nástroje aj.
- návštěva kaple, mše
- venkovní aktivity – vycházky (park, město, terasy)
 - společenské hry (petanque, kriket, ruské kuželky aj.)
- společenské akce v domově i mimo domov - vystoupení dětí a hudebních spolků, výlety
- spolupráce s Dobrovolnickým centrem a Sdružením rodičů a přátel nedonošených dětí - Nedoklubko

Ohledně zapojení uživatelů do volnočasových aktivit je respektováno právo volby a uživatelé se tedy aktivit zúčastňují, jen pokud sami chtějí.

Nejčastějšími aktivitami jsou skupinová cvičení, tréninky paměti, vycházky do parku. V rámci tvořivých technik se obyvatelé domova věnují šití, výrobou drobných upomínkových a užitných předmětů (např. z korálků, papíru, skla). Velmi oblíbená je práce s keramikou. Vyrobené předměty jsou používány jako drobné dárky pro návštěvy a děti, které vystupují v zařízení s kulturním programem. Uživatelky služeb domova pro seniory se s chutí zúčastnily výuky country tance, který se stal součástí kulturního vystoupení při návštěvě prezidentského páru. Během společenských akcí pořádaných domovem se uživatelé nejen pobaví poslechem hudby a tance, ale v pásmu, které s nimi pracovnice volnočasových aktivit připravují, připomínají sobě i ostatním historii, zvyky a pranostiky vážící se k dané tematice.

Rozložení pravidelných aktivit během týdne je uvedeno v následující tabulce:

	<i>Dopoledne</i>	<i>Odpoledne</i>
Pondělí	<i>Skupinové cvičení</i>	<i>Individuální cvičení</i> Masáže
Úterý	<i>Skupinové cvičení</i> Lékař (8.00-11.00)	Individuální cvičení Filmový klub
Středa	<i>Mše</i> <i>Keramika</i>	<i>Trénink kognitivních funkcí</i> <i>(paměti, pozornosti, myšlení, aj.)</i>
Čtvrtek	<i>Tvořivé techniky</i> (práce s papírem, ruční práce, nácvik jemné motoriky, aj.)	Společenské hry, vaření/pečení, muzikoterapie, výtvarné techniky Lékař (13.00-15.00) Holič (9.00-12.00)
Pátek	<i>Individuální cvičení</i>	<i>Venkovní aktivity</i> (vycházky, společenské hry) Pedikúra (12.00 – 18.00)
Sobota Neděle	<i>Program dle vlastního výběru</i> (návštěvy, vycházky, odpočinek, aj.)	<i>Program dle vlastního výběru</i> (návštěvy, vycházky, odpočinek, sobotní filmový klub aj.)

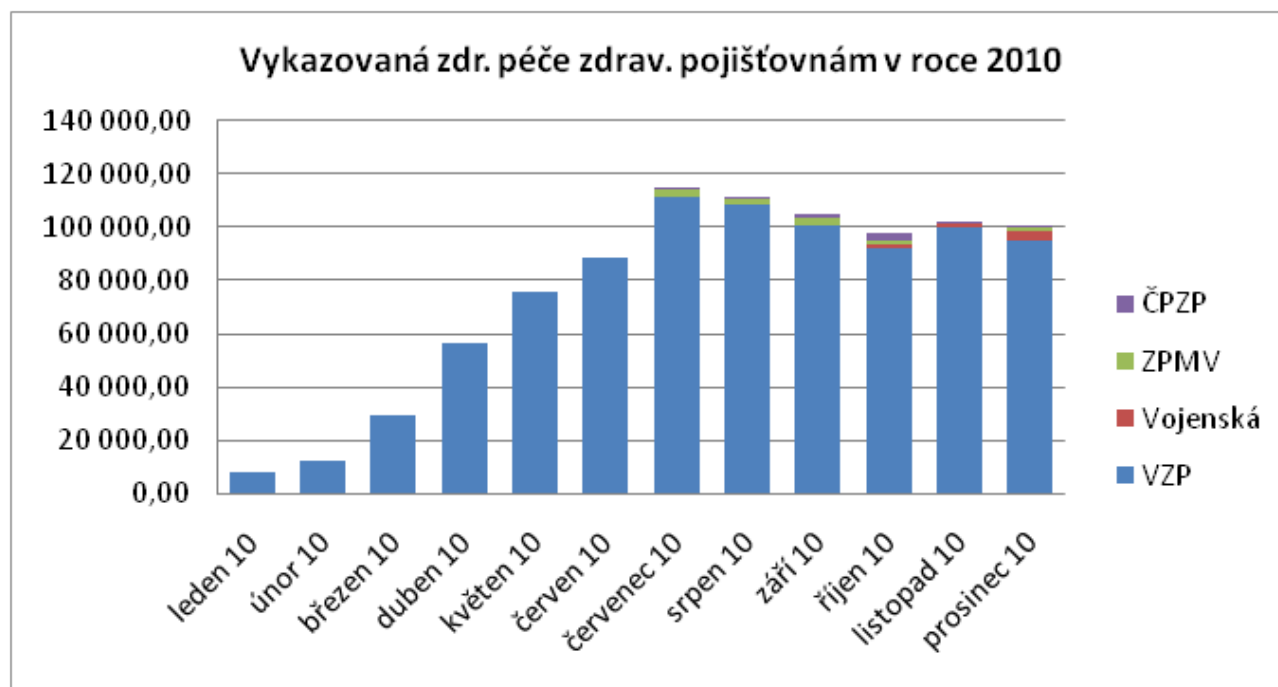
Společenské akce v roce 2010

Únor	12.2.	Masopust (zabijačka, koblihy)
Březen	8.3.	Odpoledne pro ženy
Duben	8.4.	Loučení se zimou – vynášení Morany
	2.4.	Společenská akce – vystoupení Duo Kondor
	28.4.	Pálení čarodějnic + opékání špekáčků + country tance
Květen	6.5.	Exkurze u profesionálních hasičů v Pelhřimově
	20.5.	Vystoupení dětí ze ZUŠ Pelhřimov
	24.5.	Vystoupení studentů – Géčka
	26.5.	Vystoupení dětí z MŠ Červená Řečice
Červen	9.6.	Hry seniorů – Pacov
	10.6.	Výlet na Křemešník
	30.6.	Grilování na terase + hudba
Srpen	19.8.	Kulturní hudební vystoupení (58 uživ.)
	22.8.	Pouť v Proseči-Obořiště (17 uživ.)
Září	3.9.	Prosečská - Pošná (3 uživ.)
	13.9.	Návštěva prezidenta s chotí (67 uživ.)
	22.9.	Loučení s létem – turnaj v ruských kuželkách, opékání špekáčků, hudba (56 uživ.)
Listopad	3. 11	Návštěva divadelního představení Horáckého divadla v Jihlavě
	11.11.	Svatomartinské posvícení
	26.11.	Ples senior v Pacově
Prosinec	6.12.	Mikulášská nadílka
	7.12.	Vánoční vystoupení Géčka
	8.12.	Komorní duo
	16.12.	Vystoupení dětí z MŠ Senožaty
	17.12.	Vystoupení hudebního seskupení Černoouz
	20.12.	Zdobení vánočního stromku a zpívání koled
	24.12.	Slavnostní štědrovečerní večeře

Uživatelé si oblíbili zejména grilování na terase doprovázené hudbou a hudební a kulturní vystoupení různých subjektů, především dětí.

Zdravotní péče

S poskytováním sociálních služeb v domovech pro seniory úzce souvisí poskytování zdravotní péče prostřednictvím registrovaných zdravotních sester. V průběhu roku byly uzavřeny smlouvy o poskytování ošetrovatelské a rehabilitační péče s Českou průmyslovou zdravotní pojišťovnou, Oborovou zdravotní pojišťovnou zaměstnanců bank, pojišťoven a stavebnictví, Zdravotní pojišťovnou ministerstva vnitra ČR a Vojenskou zdravotní pojišťovnou a od 3. čtvrtletí jsou těmto dalším pojišťovnám zdravotní výkony účtovány. Jejich podíl je však proti VZP minimální. Vývoj úhrad od zdravotních pojišťoven je zachycen v grafu.



Dobrovolníci

Pro DpS pracovalo v hodnoceném období 7 dobrovolníků, kteří jsou spojnicí s vnějším světem a tvoří kontaktní most pro ležícího nebo osamocенého uživatele a pomáhají vyplňovat volný čas uživatelů. Dobrovolníci mají na daný okruh uživatelů dostatek času a mohou se v daném časovém úseku věnovat pouze jednomu uživateli. V DpS byly ve sledovaném období služby dobrovolníků využívány u 25 uživatelů, a to jednotlivě nebo ve skupinách, na keramiku dochází cca 15 uživatelů. V roce 2010 věnovali dobrovolníci obyvatelům domova pro seniory 682 hodin.

Činnosti dobrovolníků v DpS

- A - vyplnění volného času -povídání, naslouchání, předčítání
- B - drobné služby- zajištění tisku, zakoupení minerálky, společnost při kávě v občerstvení DpSP, doprovod na bohoslužbu v DpS
- C - aktivizace -ergoterapie, vycházky do parku, společenské hry, sportovní hry, klub paní Marty
- D - speciální činnost - masáže bazální stimulace, keramika

Stravování

Uživatelé DpS a DS se stravují v jídelně v přízemí budovy. Těm, kteří se ze zdravotních důvodů nemohou v jídelně stravovat, je strava dodávána prostřednictvím termotabletů přímo na pokoj a s podáním stravy uživatelům pomáhají pracovníci přímé obslužné péče. Počet těchto uživatelů je cca 20.

Uživatelům DpS je denně poskytována snídaně, přesnídávka, oběd, svačina a večeře. Uživatelé trpící cukrovkou, kterým je aplikován inzulín, dostávají druhou večeři. Pracovníci stravovacího provozu se snaží, aby strava byla pestrá, aby plnili přání uživatelů, při různých příležitostech připravují tradiční pokrmy, zároveň jsou ale při sestavování jídelníčku respektovány zásady zdravé výživy.

Další informace ohledně stravování jsou uvedeny níže.

PEČOVATELSKÁ SLUŽBA (dále PS)

Pečovatelská služba poskytuje terénní a ambulantní služby osobám, které mají sníženou soběstačnost z důvodu věku, chronického onemocnění nebo zdravotního postižení, jejichž situace vyžaduje pravidelnou pomoc jiné fyzické osoby.

Kapacita služby:

Maximální kapacita služby je 160 uživatelů (z toho 135 obědů/den)

Provozní doba:

Pracovní dny pondělí – pátek	7:00 – 15:30 hod
So, Ne, svátky	8:00 – 12:00 hod

Službu je možné poskytnout pouze osobám, které splňují požadavky na cílovou skupinu.

Cílová skupina:

- osoby s chronickým duševním onemocněním
- osoby s chronickým onemocněním
- osoby s kombinovaným postižením
- osoby s tělesným postižením
- osoby se sluchovým postižením
- osoby se zrakovým postižením
- rodiny s dítětem/děťmi
- senioři

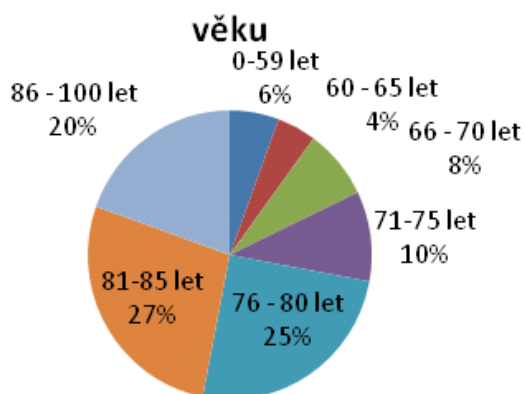
Věková kategorie:

- dorost (16 – 18 let)
- mladí dospělí (19 – 26 let)
- dospělí (27 – 64 let)
- mladší senioři (65 – 80 let)

Počet uživatelů soc. služeb s platnou smlouvou k 31.12. 2010: 179

Průměrný věk uživatelů PS: 76

Struktura uživatelů PS v roce 2010 dle



Počet uživatelů, kterým byly v roce 2010 poskytnuty služby PS: 222 (72 mužů, 150 žen)
(ošetření klienti)

Průměrný počet uživatelů využívajících PS za 1 den:

Pracovní dny - 95 dodaných obědů + 5 klientů rozšířená služba

Soboty, neděle, svátky – 25 dodaných obědů + 2 klienti rozšířená služba

Struktura využívaných služeb uživateli PS dle získaných příjmů v roce 2010 (bez ceny oběda)	
Dovoz oběda autem	545 842,00 Kč
Pochůzka	102 160,00 Kč
Donáška nákupů	37 170,00 Kč
Úklid	34 092,08 Kč
Péče o nehty 100,-	25 400,00 Kč
Péče o nehty 120,-	21 120,00 Kč
Koupele doma+ v DpSP	16 964,58 Kč
Příprava snídaně	13 493,76 Kč
Pomoc při podání pití - léků-jídla	12 488,00 Kč
Pomoc při pohybu doma	9 583,74 Kč
Pomoc při oblékání	9 240,00 Kč
Praní prádla-drobné	8 770,00 Kč
Praní prádla-velké	7 005,00 Kč
Velký úklid- mytí oken	6 913,33 Kč
Koupele v SOH	4 740,00 Kč
úklid - převlečení lůžka	4 497,92 Kč
Příprava svačiny	4 398,76 Kč
Pomoc při podání jídla	3 989,25 Kč
Koupele v SOH s dopravou	3 600,00 Kč
Velký úklid- schody	2 941,67 Kč
Pomoc při použití WC	2 705,83 Kč
Doprovod k lékaři a na instituce	2 585,42 Kč
Pomoc při přípravě léků	2 000,00 Kč
Péče o nehty-zdarma	2 000,00 Kč
pomoc při podání jídla, léků, pití	1 728,33 Kč
Pomoc při pohybu venku	1 522,91 Kč
pomoc při oblékání	1 345,83 Kč
Úklid-prevlečení lůžka	60,00 Kč

Informace ohledně struktury uživatelů služeb PS dle přiznaného příspěvku na péči nejsou k dispozici, protože uživatelé nejsou povinni tuto skutečnost poskytovateli sdělovat.

Měsíčně probíhá v prostorách Pečovatelské služby v Dolnokubínské ulici posezení u kávy spojené s oslavou narozenin zúčastněných uživatelů a dále jsou pravidelně pořádány velikonoční, vánoční a tříkrálové besídky, na kterých vystupují děti z místních mateřských a základních škol.

DENNÍ STACIONÁŘ (dále DS)

DpSP poskytuje služby denního stacionáře od 5. října 2009. Jedná se o ambulantní služby osobám, které mají sníženou soběstačnost z důvodu věku nebo zdravotního postižení, jejichž situace vyžaduje pravidelnou pomoc jiné fyzické osoby.

Kapacita služby:

Maximální kapacita služby je 20 uživatelů.

Denní stacionář poskytuje ambulantní sociální služby podle individuálních potřeb uživatele.

Provozní doba: Po – Pá 7.00 – 16.00 hod

Nabídka:

Pobyt celodenní 7.00 – 16.00 hod

Pobyt dopolední 7.00 – 12.00 hod

Pobyt odpolední 12.00 – 16.00 hod

Službu je možné poskytnout pouze osobám, které splňují požadavky na cílovou skupinu.

Cílová skupina:

Senioři

Osoby se zdravotním postižením

Osoby s jiným zdravotním postižením

Osoby s tělesným postižením

Věková kategorie:

mladí dospělí 19 – 26 let

dospělí 27 – 64 let

mladší senioři 65 – 80 let

starší senioři nad 80 let

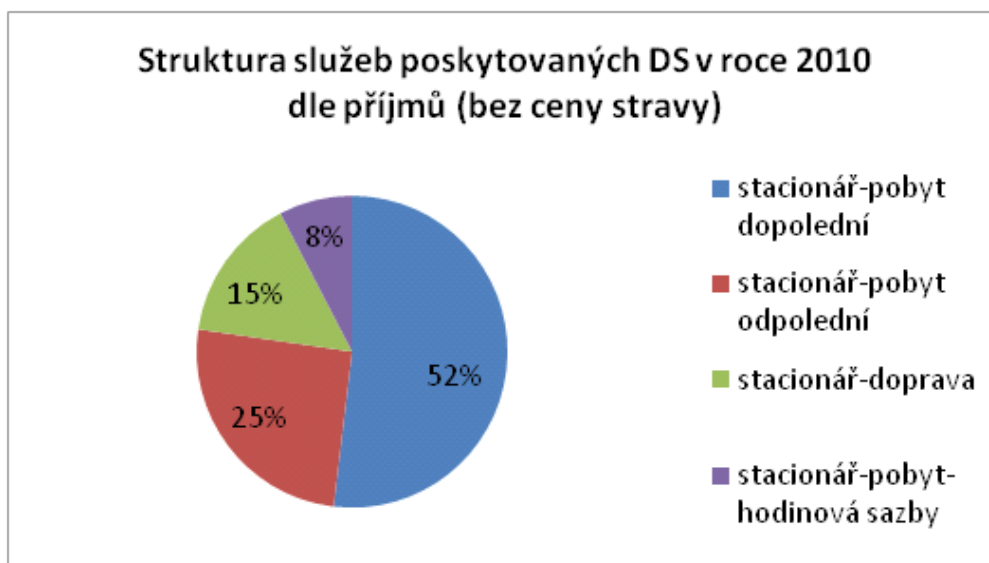
Počet uživatelů soc. služby s platnou smlouvou k 31. 12. 2010:	10
Počet uživatelů, kterým byly v roce 2010 poskytnuty služby DS:	15 (11 žen, 4 muži)
Průměrný počet uživatelů využívajících DS za 1 den:	4
Průměrný věk uživatelů DS:	72

V denním stacionáři je nejvíce využíván dopolední pobyt.

Přehled pravidelných aktivit pro uživatele služeb DS :

Pondělí	9.00 -11.00 Tvořivé techniky (práce s papírem, výtvarné techniky, ruční práce, nácvik jemné motoriky, aj.) (1. patro – stacionář)
Úterý	9.00 – 10.30 Skupinové cvičení (5. patro – tělocvična)
Středa	9.30 - 10.30 Mše Keramika
Čtvrtek	9.00 – 10.30 Tvořivé techniky (práce s papírem, výtvarné techniky, ruční práce, nácvik jemné motoriky, aj.) (1. patro – stacionář)
Pátek	9.00 -11.00 Skupinové cvičení (5. patro – tělocvična)

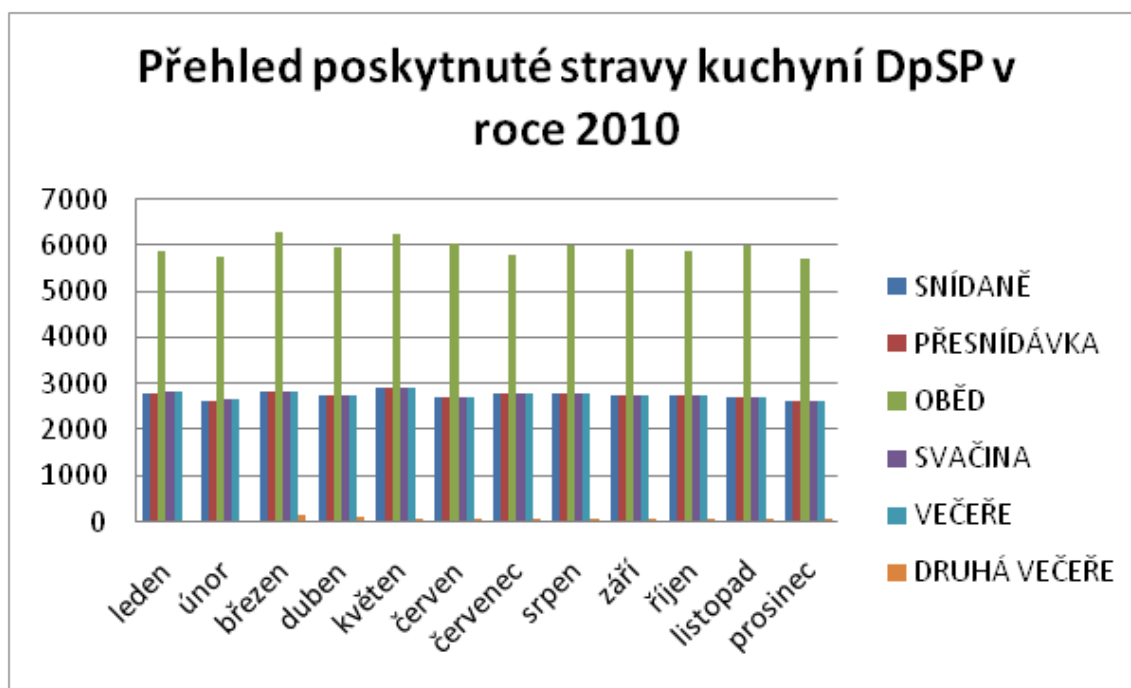
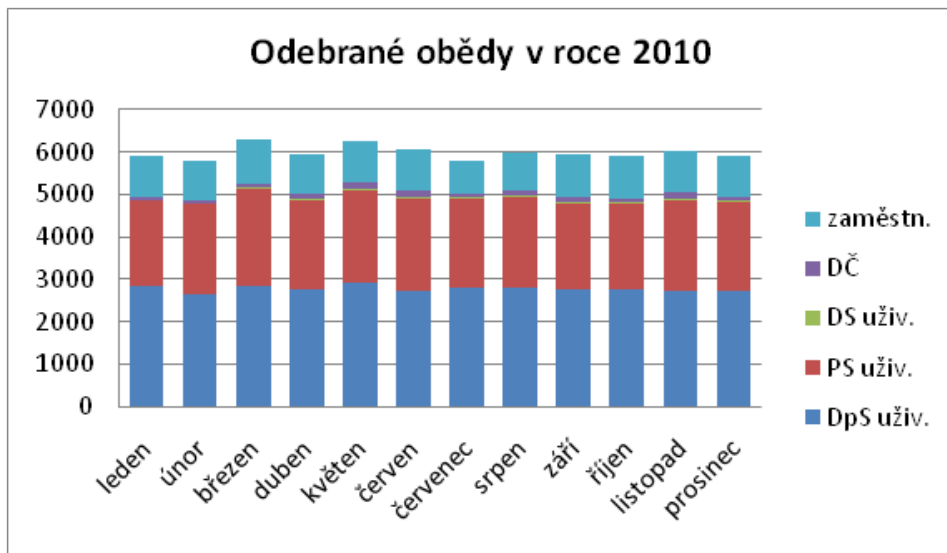
Služby využívané uživateli DS v roce 2010 dle příjmů (bez ceny stravy)	
stacionář-pobyt dopolední	23 040,00 Kč
stacionář-pobyt odpolední	11 270,00 Kč
stacionář-doprava	6 687,50 Kč
stacionář-pobyt-hodinová sazby	3 390,00 Kč



Uživatelé služeb DS se účastní některých aktivit společně s obyvateli domova. Jedná se především o keramiku a jiné tvořivé techniky, kulturní vystoupení a společenské akce. Pro uživatele služeb DS jsou pořádány velikonoční a vánoční besídky.

Stravování

DpSP provozuje vlastní kuchyň, která poskytuje celodenní stravu uživatelům služeb domova pro seniory a obědy klientům pečovatelské služby a denního stacionáře. Stravování je přizpůsobeno cílové skupině uživatelů, proto je kromě normální stravy připravováno i 6 diet v požadovaném množství. Na objednání poskytuje DpSP stravu i návštěvám uživatelů, a to v rámci doplňkové činnosti. Za sledované období připravila kuchyně DpSP v průměru denně obědy pro 92 uživ. DpS, 70 uživ. PS, 1 uživ. DS, 32 zaměstnanců a 5 cizích strážníků.



3. HOSPODÁŘSKÁ ČINNOST

Domov pro seniory Pelhřimov, příspěvková organizace, provozuje hospodářskou činnost – hostinská činnost. Jedná se o prodej občerstvení a hygienických potřeb a poskytování stravy cizím strážníkům. Zákazníky prodejny jsou zejména uživatelé domova, proto nabízený sortiment odpovídá jejich potřebám. Prodejna slouží i návštěvám uživatelů, zaměstnancům a občerstvení s posezením využívá i veřejnost při odpoledních či víkendových procházkách.

Prostřednictvím provozované prodejny občerstvení naplňuje zařízení požadavky na sociální službu v oblasti zprostředkování kontaktu s prostředím, s rodinou, právo volby, podporu samostatnosti a zachování dovedností.

Od dubna 2010 nabízí kuchyně domova pro seniory obědy cizím strážníkům. Službu využívají především obyvatelé Pelhřimova žijící v blízkosti domova pro seniory.

Organizace v rámci HČ krátkodobě pronajímá prostory tělocvičny a denního stacionáře v době, kdy nejsou využity, a to ke kulturním, sportovním účelům a ke školením. Při pronajímání výše uvedených prostor je vždy dbáno na to, aby prováděné aktivity výrazně nezasahovaly do běžného chodu domova, bylo dodržováno soukromí a domovní řád a nedošlo k poškození či ztrátě majetku.

Od 1. října 2010 se stala organizace plátcem DPH. Daň na výstupu organizace platí z příjmů z doplňkové činnosti a z obědů pro zaměstnance. Ostatní činnosti DpSP jsou od DPH osvobozeny.

4. PERSONÁLNÍ OBLAST

V roce 2010 bylo uzavřeno 18 nových pracovních smluv, 11 zaměstnanců pracovní poměr ukončilo. Se 2 zaměstnanci byl rozvázán pracovní poměr z důvodu nadbytečnosti, 1 pracovnice PS odešla do důchodu a u 8 zaměstnanců byl ukončen prac. poměr dohodou, z toho s 5 ve zkušební době. Během sledovaného období pracovalo 11 osob pro DpSP na základě dohody o provedení práce, 18 osob na základě dohody o pracovní činnosti. Osoby pracující na základě dohod jsou využívány především jako zastupování při dovolených, při vybírání náhradního volna zaměstnanců za práci o víkendech a svátcích a pracovní neschopnosti zaměstnanců. Vykonnávají především činnosti pracovníků přímé obslužné péče, úklid, pomocné práce v kuchyni.

DpSP spolupracuje při obsazování pracovních míst s Úřadem práce v Pelhřimově. V roce 2010 bylo s ÚP uzavřeno 5 dohod o vyhrazení společensky účelného pracovního místa a 1 dohoda o vytvoření prac. příležitosti v rámci veřejně prospěšných prací. Tímto DpSP získal od ÚP příspěvek ve výši Kč 261 tis. Organizace zaměstnávala 5 osob se zdravotním postižením.

Průměrný přepočtený počet zaměstnanců činil za sledované období 67,42 zaměstnanců. S ohledem na počet a strukturu uživatelů služeb domova pro seniory, rozsah služeb a rozlehlé prostory, ve kterých jsou služby poskytovány, je počet zaměstnanců v přímé obslužné péči stále nedostatečný.

Struktura a počet zaměstnanců k 31. prosinci 2010					
	Fyzický stav k 31. 12. 2009	Přírůstky zam. za rok 2010	Úbytky zam. za rok 2010	Fyzický stav k 31. 12. 2010	Prům. přep. stav k 31. 12. 2009
Domov pro seniory					
Zdravotničtí pracovníci	8	2	0	10	4,7
Nepedagog.vých.činnost	1	0	0	1	0,4
Pracovníci př. obslužné péče	16	9	-5	20	5,9
Sociální pracovníci	2	0	0	2	1,2
THP	9	0	-2	7	4,9
Ostatní prac. (údržba, prádelna, stravování, úklid)	15,5	6	-3	18,5	6,9
Mezisoučet	51,5	17	-10	58,5	24
Pečovatelská služba					
Pečovatelská činnost	7	1	-1	7	7,8
Sociální pracovníci*)	0,5	0	0	0,5	0,2
THP*)	0,75	0	0	0,75	0,9
Ostatní prac. - řidič, stravování	3	0	0	3	1,7
Mezisoučet	11,25	1	-1	11,25	10,6
Denní stacionář					
Pracovníci př. obslužné péče	1	0	0	1	0,2
Sociální pracovníci*)	0,5	0	0	0,5	0,1
THP*)	0,25	0	0	0,25	0,1
Mezisoučet	1,75	0	0	1,75	0,4
Doplňková činnost					
Ostat. Pracovníci - prodavačka	0,5	0	0	0,5	0,5
Mezisoučet	0,5	0	0	0,5	0,5
Celkem	65	18	-11	72	35,5
*) pracovník pracuje částí úvazku pro Pečovatelskou službu a částí úvazku pro Denní stacionář					

5. PLNĚNÍ ÚKOLŮ V OBLASTI HOSPODAŘENÍ

NÁKLADY	Hlavní činnost		Hospodářská činnost
	Upr. R	Skutečnost	Skutečnost
Spotřeba materiálu	6803500	6781878,92	60787,63
Spotřeba energie	3695000	3518003,22	32225,94
Zboží	0	0	504985,23
Opravy a udržování, revize	230000	234243,48	0
Cestovné	18000	8898	0
Náklady na reprezentaci	10000	9589	0
Ostatní služby	1246000	1237621,05	2576,39
Mzdové náklady	14946000	14944976	97177
Zákonné soc. poj.	5037000	5038649,5	28965,5
Ostatní soc. poj.	62000	60136,14	352,5
Zákonné soc. N (FKSP)	292000	292383	1714
Jiné soc. N - nemoc	31000	30933	1305
Ostatní daně a popl.(MěÚ,RA,TV)	21000	15528	
Jiné ostatní N	127000	112742,57	7238,82
Odpisy	218000	216213	
NÁKLADY CELKEM	32736500	32501794,88	737328,01

VÝNOSY	Hlavní činnost		Hospodářská činnost
	Upr. R	Skutečnost	Skutečnost
Tržby z prodeje vl. výrobků		0	15258,79
Tržby sociální a zdr. služby	19994000	20078768,4	0
Tržby DpS ubyt. a strava uživ.	10098000	10106802	0
Tržby DpS péče	6370000	6439397	0
Tržby DpS fa služby	24000	24225	0
Tržby DpS příbuzní	410000	414240	0
Tržby PS	2135000	2135881	0
Tržby denní stacionář	57000	56211	0
Tržby od zdr. pojišťoven	900000	902012,4	0
Stravování zaměstnanci	324000	324586,4	5957,67
Stravování cizí strážníci	0	0	64250,28
Akce	0	0	28101,35
Pronájem	0	0	29263,3
Prodej zboží	0	0	639036,38
Změna stavu - zvířata	0	440	0
Ostatní výnosy	178000	179055,64	2181,83
Příspěvky a dotace	12240500	12240500	0
Dotace MPSV	7650000	7650000	0
Prostředky z ÚP	261000	261000	0
Příspěvek na pr. MěÚ	3276500	3276500	0
Příspěvek na pr. Kraj	1053000	1053000	0
VÝNOSY CELKEM	32736500	32823350,44	784049,6

VÝSLEDEK HOSPODAŘENÍ	0	321555,56	46721,59
-----------------------------	----------	------------------	-----------------

6. DOTACE ZE STÁTNÍHO ROZPOČTU, Z ROZPOČTU STÁTNÍCH FONDŮ, Z ROZPOČTU KRAJE

Dotace z MPSV

Pro službu:	domov pro seniory
Schválená výše:	7 000 000 Kč
Přijatá výše:	7 000 000 Kč
Vyčerpáno:	7 000 000 Kč

Pro službu:	pečovatelská služba
Schválená výše:	650 000,00 Kč
Přijatá výše:	650 000,00 Kč
Vyčerpáno:	650 000,00 Kč

Dotace z Kraje Vysočina

Pro službu:	domov pro seniory
Schválená výše:	1 010 000 Kč
Přijatá výše:	1 010 000 Kč
Vyčerpáno:	1 010 000 Kč

Pro službu:	pečovatelská služba
Schválená výše:	43 000 Kč
Přijatá výše:	43 000 Kč
Vyčerpáno:	43 000 Kč

Příspěvek na vyhrazení společensky účelného pracovního místa od Úřadu práce v Pelhřimově

Nárok	261 000,00 Kč
Přijatá výše	254 000,00 Kč
Zbývá:	7 000,00 Kč

Dotace z MPSV a kraje Vysočina byly použity na krytí osobních nákladů a nákladů na energie.

7. INVESTICE

Poskytnut investiční transfer od zřizovatele ve výši **1 400 000,00 Kč**

Čerpání

Ford tranzit pro přepravu uživ.	500 000,00 Kč
Zvedák pro přesun uživatelů	87 445,10 Kč
Konvektomat	381 302,90 Kč
Techn. zhodnocení budovy	431 252,00 Kč
tj. sněhové zábrany, vyhřívání okapových žlabů, čidla u výtahů, elektroinstalace kamerového systému	

Celkem vyčerpáno 1 400 000,00 Kč

6. FINANČNÍ VYPOŘÁDÁNÍ VÝSLEDKU HOSPODAŘENÍ

Hospodaření DpSP v roce 2010

	Hlavní činnost	Hospodářská činnost	Celkem
Výnosy celkem:	32.823.350,44 Kč	784.049,60 Kč	33.607.400,04 Kč
Náklady celkem:	32.501.794,88 Kč	737.328,01 Kč	33.239.122,89 Kč

Výsledek hospodaření po zdanění: 368.277,15 Kč

Vypořádání výsledku hospodaření

Uhrada ztráty minulých let	256.814,16 Kč
Tvorba fondu odměn	50.000,00 Kč
Tvorba rezervního fondu	61.462,99 Kč

7. CÍLE ORGANIZACE

Strategické cíle

- rozvíjení lidských zdrojů
- zajištění finanční stability organizace

Střednědobé cíle na období 2009 – 2012

- zavedení a zkvalitňování individuálního plánování služeb pro uživatele – cíl plněn
- zabezpečení dostatečného množství kvalifikovaného personálu – cíl plněn
- zajištění automobilu pro přepravu více klientů – cíl splněn
- zařízení prostor potřebným vybavením – cíl plněn

Používané zkratky:

DpSP	Domov pro seniory Pelhřimov, příspěvková organizace
DpS	domov pro seniory
PS	pečovatelská služba
DS	denní stacionář
PnP	příspěvek na péči