



Domov pro seniory Pelhřimov, příspěvková organizace
Radětiňská 2305, 393 01 Pelhřimov
IČ 751 36 295, DIČ CZ5136295
www.dpsp.cz

Výroční zpráva za rok 2015

Schválil:

Jaroslava Kadlecová
ředitel

Zpracovali:

M. Miřátská, M. Růžková, J. Kubů, K. Repáčová, L. Vítů

1. ZÁKLADNÍ ÚDAJE

Název organizace

Domov pro seniory Pelhřimov, příspěvková organizace

Sídlo

Radětínská 2305, 393 01 Pelhřimov

Právní forma

příspěvková organizace

IČ

751 36 295

DIČ

CZ75136295

Zřizovatel

Město Pelhřimov
Masarykovo nám. 1
393 01 Pelhřimov

Statutární orgán

ředitel – Jaroslava Kadlecová

Kontaktní údaje

tel. 565 3601 258
fax 565 391 262
internet: www.dpsp.cz
e-mail: info@dpsp.cz
datová schránka: 88ukivs

2. PLNĚNÍ ÚKOLŮ V OBLASTI HLAVNÍ ČINNOSTI ORGANIZACE

Plnění závazných ukazatelů

	Ukazatel	Skutečnost
Neinvestiční transfer	Kč 5.187.000	Kč 5.187.000
Investiční transfer	Kč 0	Kč 0
Mzdové prostředky hl. č.	Kč 18.084.000	Kč 18.082.174
Náklady na reprezentaci	Kč 15.000	Kč 14.786
Počet přepočtených prac. hl. č.	80	78,77

Průměrný počet přepočtených pracovníků očištěný o zaměstnance v pracovní neschopnosti činí v hlavní činnosti 77,33.

Krátkodobé cíle

- trvalé částečné zastínění „promenády“ na terase v 5. patře – *cíl nesplněn – dán požadavek do finančního plánu Města na rok 2016*
- zakrytí odtokových kanálů na terasách kvůli možnému úrazu – *cíl splněn*
- zvyšování povědomí veřejnosti o sociálních službách DpSP a prováděných aktivitách – *cíl průběžně plněn – pořádání Společensko-kulturního dne v DpSP, poskytnutí prostor pro Univerzitu 3. věku, poskytnutí zázemí pro Běžec Vysočiny, spolupráce s mateřskými*

školy, spolupráce s neziskovou organizací Hodina-H, informování o aktivitách DpSP prostřednictvím www stránek a tisku. nové webové stránky domova pro seniory s rozhraním pro chytré telefony – *cíl splněn*

- zvýšení zájmu o využívání služeb DS – *cíl nesplněn*,

Dlouhodobé cíle

- vytvoření stabilního týmu zaměstnanců přispívajícího ke zvyšování kvality poskytované péče – *cíl plněn* – personální a organizační změny, změna způsobu vedení týmu a porad úseku přímé péče, supervize týmů, školení, zavedení systému hodnocení PPOP
- zvýšení prestiže DpSP zvýšením kvality poskytované péče – *cíl plněn* – zvyšování kvality života uživatelů změnou způsobu poskytované péče, pomoci a podpory např. při provádění osobní hygieny uživatelů, častější pobyty uživatelů venku a na terasách (i uživatelé upoutaní na lůžko), změna způsobu komunikace s uživateli a provádění volnočasových aktivit v rámci ergo terapie se využívají menší skupinky uživatelů, zlepšení komunikace a spolupráce s rodinami, vystupování personálu při doprovodech uživatelů,
- vytvoření 3 samostatných oddělení dle pater - *cíl splněn*.
- zkvalitnění individuálního plánování – celoroční výcvik – *cíl splněn*
- změna organizační struktury – zřízení úseku volnočasových aktivit, navýšení počtu aktivizačních pracovníků – *cíl splněn*, rozšíření nabídky o individuální terapie na bytech

Kontroly proběhlé v DpSP

- 16. ledna – 9. února 2015, 26. března – 28. dubna 2015 – Ing. Veselý – auditor – ověření způsobu účtování, výsledek „*bez výhrad*“
- 17. dubna 2015 – VZP - Platby pojistného a dodržov. ostat. povinností plátce pojistného – „*bez závad*“
- 9. května 2015 – MUDr. Milková – dohlídky pracoviště v rámci poskytování PLS – „*bez závad*“
- 27. – 28. května 2015 – OSSZ Pelhřimov – povinnosti vůči OSSZ – „*bez závad*“
- 25. června 2015 - Kraj Vysočina – plnění smluvního vztahu příjemce veřejné podpory poskytované z rozpočtu kraje - „*bez závad*“
- 25. června 2015 – Město Pelhřimov – výběrové řízení pracovníků v sociálních službách a pracovní klima s dopadem na kvalitu péče o klienty – *nezjištěno porušení předpisů*
- 26. června 2015 – Hasičský záchranný sbor – dodržování povinností stanovených předpisy o pož. ochraně - v 5. nadzemním podlaží 3 čalouněné židle pro uživatele, ostatních 7 bodů „*bez nedostatků*“ - zdůvodnění – na těchto židlích během dne sedávají uživatelé
- 1. – 3. července 2015 – MPSV – plnění povinností poskytovatelů sociálních služeb a kvalita poskytovaných sociálních služeb – *doplnění či úprava standardů 1 – 4 a 15, kontrola bez sankcí*
- 2. července 2015 – Státní veterinární správa – hygienické předpisy pro potraviny živočišného původu – „*bez závad*“
- 8. září 2015 – Krajská hygienická stanice – hygiena prádelny, bezpečnost a ochrana zdraví při práci

DpSP odeslal MPSV v termínu zákonem požadované výkazy a zprávu nezávislého auditora ohledně účetní závěrky za rok 2014 a způsobu a použití poskytnutých dotací. Zároveň ve stanoveném termínu do 30. června 2015 splnil zákonnou povinnost podat Výkaz sociálních služeb za rok 2014.

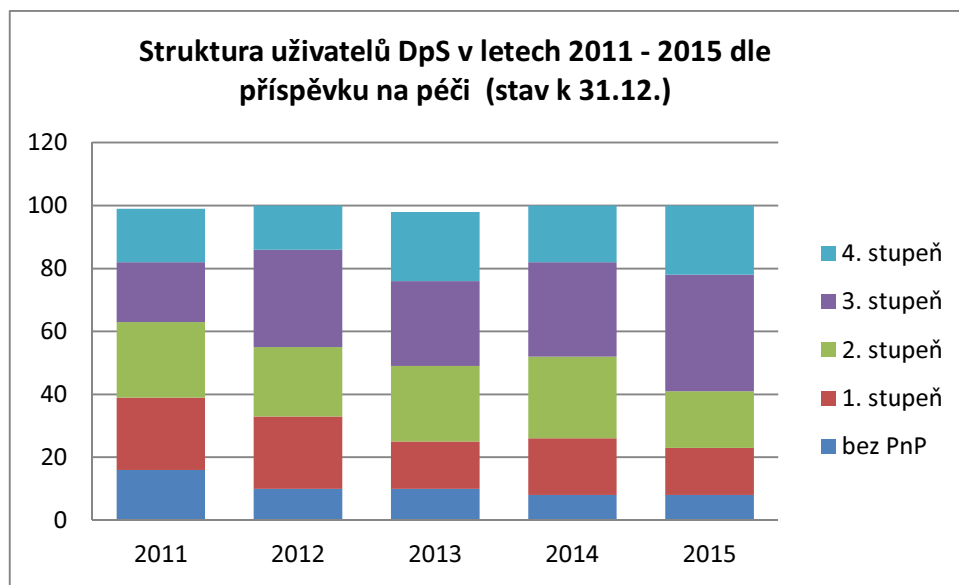
DOMOV PRO SENIORY

Počet uživatelů k 31.12.2015	100
Ukončené pobyty za 2015	24
Uzavřené smlouvy za 2015	24
Příspěvek na péči k 31. 12. 2015	
žádný	8
I.	15
II.	18
III.	37
IV.	22
Struktura dle věku k 31. 12. 2015	
do 64	1
65-80	14
nad 80	85
Počet žadatelů k 31. 12. 2015	234

podány 2 nové žádosti

V DpS žilo k 31. prosinci 2015 83 žen a 17 mužů. Průměrný věk uživatelů byl 85,6 let. V prosinci 2015 oslavila jedna uživatelka 100. narozeniny.

Níže uvedený graf obsahují údaje o struktuře uživatelů služby domova pro seniory dle příspěvku na péči v letech 2011 - 2015. Je z něho patrný postupný nárůst počtu uživatelů s 3. a 4. stupněm PnP.



Volnočasové aktivity

Mezi základní činnosti, které poskytují domovy pro seniory, patří i vyplňování volného času uživatelů, které vychází z jejich individuálních plánů a potřeb. V této oblasti pečují o uživatele 2 pracovníci vykonávající výchovnou nepedagogickou činnost. Ve druhé polovině roku došlo ke

změně způsobu provádění volnočasových aktivit. Činnosti jsou prováděny v menších skupinkách uživatelů, aby více vyhovovaly jejich individuálním potřebám.

Pro poskytovatele sociální služby je klíčová schopnost, vlastnost a dovednost – nevzdávat se, proto tedy učíme naše uživatele, aby se nevzdávali příležitosti spoluvytvářet přátelské vztahy a rodinné ovzduší v domově. Aby se předčasně nevzdávali svých schopností, dovedností a možností, které i ve své mnohdy nepříznivé sociální a zdravotní situaci ještě mají. Aby v ní hledali smysl, poučení a obohacení.

Kulturní činnost, sportovní akce a výlety jsou v našem zařízení velmi bohaté.

Přehled pravidelných aktivit pro uživatele DpS

- Promítání fotek – použity fotografie z našich společných akcí
- Vycházky do „Hospůdky“ a na „Kávičku“
- Skupinové kondiční cvičení
- Vaření a pečení
- Návštěva kaple a konání bohoslužeb v domově
- Zahradnické práce – osázení květináčů na terasách, péče o květiny
- Procházky a cvičení v parku
- Pravidelné konání společných setkání klientů s jinými domovy pro seniory s programem a občerstvením, na kterém se sami podílejí
- Návštěvy kulturních zařízení – divadlo, výstavy, výlety
- Na podzim sběr hub
- Grilování na terase doprovázené hudbou na harmoniku
- Trénink kognitivních funkcí, např. paměť, pozornost, myšlení aj.
- Volnočasové aktivity a nácvik jemné motoriky
- Tvořivé techniky – nitěná grafika – práce s papírem – výroba práníček
 - Enkaustika – malování voskem
- Zapojení uživatelů do chodu domova, posezení u kávy bez účasti personálu
- Účast uživatelů ve stravovací komisi
- Reminiscence

Ohledně zapojení uživatelů do volnočasových aktivit je respektováno právo volby a uživatelé se tedy aktivit zúčastní jen, pokud si ji sami vyberou a chtějí se jí sami účastnit.

V rámci tvořivých technik vyrábějí obyvatelé domova mimo jiné tematickou výzdobu vztahující se k aktuálnímu ročnímu období a svátkům. Svátky si připomínají pečením tradičního pečiva. Velmi oblíbená je práce s keramikou, na kterou pravidelně dochází cca 7 uživatelů. Vyrobené předměty jsou používány jako drobné dárky pro návštěvy a děti, které vystupují v zařízení s kulturním programem. K připomenutí běžných zahradnických prací vysázeli a zaseli uživatelé i zaměstnanci do květináčů na terasách zeleninu, bylinky i květiny, na které byli zvyklí ze svých zahrádek. V pravidelném intervalu 14 dnů se konají v budově domova Mše svaté, kterých se účastní cca 35 uživatelů z DpS a 2 uživatelé z DS. Na přání klientů je pan vikář navštěvuje i individuálně na bytech. Během roku probíhají pravidelné společné aktivity seniorů s dětmi ze Základní umělecké školy Pelhřimov. Ke společným aktivitám jsou využívány kuchyňky na všech patrech.

Aktivity seniorů v roce 2015

Leden

2. - mše svatá

6. - pečení tyčinek na Silvestra

7. – opožděný Silvestr, hrála Pelhřimovská čtyřka, občerstvení

- 7. – stavění sněhuláka před DpS (*pozdě odpoledne*)
- 8. - keramika
- 9. – úklid vánoční výzdoby
- 14. a 15. – výroba sněhuláků z kuliček z krepáku
- 20. – keramika
- 23. – spolupráce s Fokusem – Asta a Alba – vyprávění o Litvě a Španělsku
 - Každé pondělí, úterý a čtvrtek > cvičení + trénink paměti > od 9:00 do 10:30 hod

Chřipková epidemie – od 26. 1. do 12. 2.

Únor

- 13. - mše svatá
- 17. - Masopust, hrál pan Šulc, masky, výzdoba jídelny, koblihy a káva, pivo
- 19. – keramika
- 23., 24. a 25. – výroba nových cedulí do výtahu
- 26. - pan Tržil – křesťanský kazatel – zpívání, hra na kytaru, čtení příběhů
- 27. - mše svatá

Březen

- 2. – keramika s dětmi ze Základní školy speciální Pelhřimov
- 3. – Černoouh – vystoupení „Písničky naší babičky“
- 4. a 6. - suchá vazba – výroba misek na výzdobu domova
- 5. – malování vajec na fólie – pomocí barev na sklo (*dopoledne*)
- 5. – keramika s Astou a Albou z Litvy a Španělska (*odpoledne*)
- 9. – pečení ananasových řezů / vybarvování papírových vajec – fixy, pastelky a vodovky (*dopoledne*)
- 9. – posezení k MDŽ, řezy a káva, vystoupení dětí z I. ZŠ, zpěv, poslech CD (*odpoledne*)
- 10. – promítání fotek z akcí DpSP a různých z přírody, jídlo
- 11. – vaření jídel s Albou ze Španělska (omeleta z brambor) a s Astou z Litvy (polívka)
- 13. – mše svatá
- 16. – výroba svíček z včelích pláství s paní Bečkovou, pomoc nám přišly Asta a Alba > dobrovolnice z Litvy a Španělska
- 16. odpoledne - pečení slaných tyček (na keramiku s Prosečí Obořiště)
- 17. – keramika s Prosečí Obořiště + posezení s občerstvením
- 19. – promítání fotek s pí Růžkovou – domovy pro seniory z různých zemí
- 20. – výroba Morany
- 20. - glazování keramiky
- 23. – povídání na kuchyňkách na patrech
- 24. – ukázka výcviku psů
- 26. – duchovní posezení s křesťanským kazatelem panem Tržilem
- 27. – mše svatá
- 27. – odpoledne – vynášení Morany > vystoupení dětí ZUŠ ve vestibulu domova, donesení Morany k řece
- 30. – tvoření na kuchyňce > papírová velikonoční vejce
- 30. – odpoledne - suchá vazba
- 31. – tvoření na kuchyňce > papírová velikonoční vejce (dodělání)

Duben

- 2. – dopoledne - pečení perníku
- 2. – odpoledne – Velikonoční posezení s občerstvením
- 3. – Spolek Zvoneček – muzikoterapie – společné zpívání s postiženými dětmi, občerstvení, dárky
- 10. – dopoledne – mše svatá
- 10. – odpoledne – enkaustika > malování voskem
- 15. – dopoledne - tvoření na kuchyňce - 3. Patro (malování temperami)
- 15. - odpoledne pobyt venku (skupinově)

- 16. - procházka venku
- 17. – tvoření na kuchyňce 4. Patro (kytky)
- 20. - přednáška Nový Zéland (sl. Brávková)
- 21. – procházka v Sadech
- 22. - prezentace Litva a Španělsko (dobrovolnice Asta a Alba)
- 23. - keramika s DD Proseč Obořiště (odpoledne glazování, barvení)
- 24. - mše svatá
- 29. – tvoření na kuchyňce 4. Patro (zápichy do květináčů – čarodějnice)
- 30. – čarodějnice – jídelna, pan Šulc, občerstvení
 - Každé pondělí, úterý a čtvrtek > cvičení + trénink paměti > od 9:00 do 10:30 hod

Květen

- 5. – návštěva a předání výrobků z keramiky uživatelům Domova důchodců Proseč Obořiště (soutěžní odpoledne)
- 6. – vystoupení dětí z MŠ ke DNI MATEK
- 11. a 12. – setkání uživatelů s vedením domova
- 13. – tvoření na kuchyňce 4. patro – rámečky na fotky
- 14. – kapela PELHŘIMOVSKÁ ČTYŘKA ke DNI MATEK, kavička
- 15. – pokračování ve výrobě rámečků na fotky na ergu
- 19. – výlet na Křemešník
- 20. – dopoledne - posezení s čivavou Dastym – individuální i skupinové
- 20. – odpoledne - šipky
- 21. – individuální terapie na bytech uživatelů
- 22. - mše svatá
- 26. – dopoledne - vystoupení dudačky Valentíny Křížové
 - odpoledne – prodej oblečení pan Čech, šipky, sázení květin na terase
- 27. – výlet k rybníku Stráž – sběr rostlin
- 28. – „poznáváme rostliny“
 - Každé pondělí, úterý a čtvrtek > cvičení + trénink paměti > od 9:00 do 10:30 hod
 - Individuální terapie na bytech (2. patro)

Červen

- 1. – kuželky – terasa 5. patro
- 2. – vystoupení děí z Dětského domova Senožaty
- 3. – dopoledne – pečení Muffiny
 - odpoledne – posezení u kavička
- 4. – procházka do hospůdky k Hubertovi
- 5. – mše svatá
- 8. – keramika s dětmi ze Základní školy speciální Pelhřimov
- 9. – tvoření 5. patro – výzdoba léto
- 10. – pacovské hry/ tvoření 4. patro – barvy na sklo
- 11. – pečení „kocmatice“ s kavičkem – posezení
- 12. – ukázka výcviku psů
- 13. – dechovková aréna v rámci Rekordů a kuriozit
- 16. – „poznáváme koření“
- 17. – dopoledne - tvoření 4. patro (vystřihování kytek z barev na sklo)
 - odpoledne – nácvik na vystoupení na Kulturně – společenský den
- 18. - Kulturně – společenský den (kapela P. A. M., kočár s koňmi, vystoupení mažoretok, celodenní občerstvení, mše, dárky domovům a účinkujícím)
- 19. – individuální terapie > nácvik jemné motoriky, ergoterapeutický stůl
- 22. – posezení u kavička v kantýně našeho domova

23. – glazování keramiky
24. – výlet do Včelího světa v Hulicích
25. – Český rozhlas region
26. – posezení v Sadech – zpěv, reminiscence, cvičení
29. – posezení na terase – reminiscence
30. – odpolední kávačka v kantýně DpSP
 - Každé pondělí, úterý a čtvrtek > cvičení + trénink paměti > od 9:00 do 10:30 hod
 - Individuální terapie na bytech (2. patro)

Červenec

1. – dopoledne - posezení před DpSP
- odpoledne – posezení v Sadech
2. – přednáška o Vatikánu – pan Erik Dufek
3. - mše svatá
7. – dopoledne - posezení v Sadech
- odpoledne – petanque v Sadech
8. – dopoledne – tvoření na kuchyňce (obrázky z kuliček z krep. papíru)
- odpoledne – posezení uživatelů v kantýně DpSP
9. – dopoledne – tvoření na kuchyňce (obrázky z kuliček z krep. papíru)
- odpoledne – posezení, zpěv, buchtá – vestibul DpSP
10. – dopoledne – tvoření na kuchyňce (obrázky z kuliček z krep. papíru)
- vycházka do hospůdky
13. – dopoledne - přednáška od charity „Finanční gramotnost“
- pobyt venku – zpěv
14. – exkurze – Čistička odpadních vod Pelhřimov
15. – dopoledne - posezení před DpSP
17. – mše svatá
20. - pobyt venku
21. – posezení venku
22. – dopoledne - pečení bublaniny s rybízem
- odpoledne – posezení u kávička ve vestibulu
24. – posezení před DpSP
27. – kuželky – terasa 5. patro
28. – výlet na zámek do Červené Řečice (modely zámků)
29. – dopoledne – pečení
- odpoledne – posezení u kávička
30. – výroba obrázků z krep. papíru dle předlohy
31. – mše svatá
 - Každé pondělí, úterý a čtvrtek dopoledne > cvičení + trénink paměti > od 9:00 do 10:30 hod
 - Individuální terapie na bytech (3. patro)

Srpen

3. – poznáváme luštěniny – Sady
4. – petanque v Sadech
5. – dopoledne – pečení – housičky
- odpoledne – posezení v Sadech (housičky a mléko)
6. – tvoření – ubrousková technika
7. – dopoledne - výlet do muzea a galerie M
- odpoledne – procházka s vozíky po Sadech
11. – čtení uživatelům na kuchyňkách
12. – petanque v Sadech
13. – dopoledne – tvoření na kuchyňce (vybarvování, stříhání, ořezávání pastelek)
- odpoledne – výlet do hospůdky k Hubertovi
14. – mše svatá

16. – výlet na pout' do DD Proseč Obořiště
19. – dopoledne – vaříme bylinkové čaje – 5. patro
- odpoledne – stolní hry (člověče nezlob se)
20. – kuželky – terasa 5. patro
21. – procházky v Sadech s vozíky
24. – reminiscenční terapie – reminiscenční místnost DpSP
25. – stolní hry – člověče, nezlob se
26. – promítání fotek (Řecko a Chorvatsko)
27. – grilování klobás na terase 5. patro
28. – mše svatá
31. – přednáška o Srí Lance, pan Dufek
 - Každé pondělí, úterý a čtvrtek dopoledne > cvičení + trénink paměti > od 9:00 do 10:30 hod
 - Individuální terapie na bytech (4. patro)

Září

1. – strouhání mýdel (slouží na výrobu nových mýdel) a broušení kuželek (oprava), 5. patro
2. – dopoledne - pečení švestkové buchty
- odpoledne – posezení u kafička
3. – petanque v Sadech
4. – výroba mýdel
7. – loučení s létem, pan Hruška (harmonika), občerstvení
8. - promítání fotek z lesa, houby
9. – suchá vazba na kuchyňce 4. patro
10. - reminiscence
11. – výroba mýdel na kuchyňce 4. patro
14. – reminiscence / balení mýdel
15. – strouhání mýdel / barvení kuželek
16. – vystoupení Hašlerovy písničky
17. - enkaustika
18. – enkaustika
21. – podzimní výzdoba DpSP (jeřabiny, vázy,..)
23. – dopoledne - smyslová terapie (zaměřená na čich) – tělocvična
- odpoledne – strouhání mýdel / reminiscence
24. – výlet ZOO Jihlava
25. – mše svatá
30. – finanční gramotnost
 - Každé pondělí, úterý a čtvrtek dopoledne > cvičení + trénink paměti > od 9:00 do 10:30 hod
 - Individuální terapie na bytech (4. patro)

Říjen

1. - Den seniorů, soutěže, občerstvení
2. - dopoledne - pečení štrůdlu
- odpoledne - reminiscence
6. - dopoledne - pečení slané tyčky
- odpoledne - posezení s harmonikou p. Dufek
7. - dopoledne – výroba draků - kuch. 4. patro
- odpoledne – výroba draků - kuch. 4. patro
8. - strouhání a výroba mýdel na kuchyňkách
9. - dopoledne - mše svatá
- odpoledne – reminiscence
15. - setkání uživatelů – 5. patro
16. - reminiscence
19. - enkaustika - ergodílna
20. - enkaustika - ergodílna

21. - smyslová terapie čichová - tělocvična
22. - setkání uživatelů 5. patro
- reminiscence
23. - výroba a balení mýdel
26. - výroba halloweenské výzdoby 5. patro
27. - dlabání dýní 5. patro
29. - tvoření papírových dekorací a halloweenských věnců – 5. patro
30. - dopoledne – pečení dýňové buchty – ergodílna
- odpoledne – halloweenské posezení s kávičkou a buchtou 5. patro

- Každé pondělí, úterý a čtvrtek dopoledne > cvičení + trénink paměti > od 9:00 do 10:30 hod
- Individuální terapie na bytech – dle časových možností

Listopad

2. - balení mýdel 5. patro
3. - reminiscence
4. - smyslová terapie hmatová – tělocvična
9. - ubrousková technika, ergodílna
10. - reminiscence
11. - Svatomartinské posvícení p. Hruška harmonika – jídelna, občerstvení
12. - kompletace vánočních dárků, ergodílna
13. - výroba keramiky, ergodílna, Základní škola speciální Pelhřimov
16. - barvy na sklo
18. - čtení ukázek z knížek (z dětství uživatelů), tělocvična
19. - reminiscence
20. - mše svatá
23. - dopoledne – pečení perníku
- odpoledne- setkání orientovaných uživatelů, kávička buchta 5. patro
24. - instalace betlému
- výroba vánočních dekorací
25. - dopoledne - zadělávání těst na vánoční cukroví
- odpoledne- seniorský ples Pacov
26. - pečení vánočního cukroví
27. - dopoledne - pečení vánočního cukroví
- odpoledne – Adventní vystoupení – Nezávislý křesťanský sbor Pelhřimov – tělocvična

- Každé pondělí, úterý a čtvrtek dopoledne > cvičení + trénink paměti > od 9:00 do 10:30 hod
- Individuální terapie na bytech uživatelů

Prosinec

1. - glazování keramiky 5. patro
2. - dopoledne- výroba vánočních hvězd- kuchyňka 4. patro
- odpoledne – reminiscence, strom života a výroba dekorací z moduritu - kuchyňka 4. patro
3. - výroba vánočních svícňů – ergodílna
4. - dopoledne - mše svatá
- odpoledne – Mikulášská nadílka- jídelna DpSP a byty uživatelů
7. - výroba dekorací z moduritu
8. - reminiscence, výroba stromu života
9. - výroba vánočních svícňů
11. - vánoční vystoupení hraje p. Černohouz – 5. patro
14. - dopoledne - zdobení vánočních stromů na patra a do tělocvičny se studenty Gymnázia PE
- odpoledne – umístování stromů na patra a výzdoby v DpSP
15. - dopoledne - vystoupení dětí z I. ZŠ
- odpoledne – zdobení perníčků

- 16. - reminiscence a kompletace vánočních ozdob z moduritu
- 17. - vánoční posezení s cukrovím a vánočkou, vystoupení pana Doležala (saxofon a klávesy)
- 18. - koncert Komorní duo, 14:30h, tělocvična
- 21. - zdobení stromu a zpěv ZUŠ Pelhřimov
- 28. - odpoledne vaříme vánoční čaj 5. patro - ergodílna
- 30. - promítání fotek 5. patro

- Pondělí, úterý a čtvrtek dopoledne > cvičení + trénink paměti > od 9:00 do 10:30 hod
- Individuální terapie na bytech uživatelů

Dobrovolníci

Zákon o sociálních službách klade důraz na zvyšování kvality poskytované péče. Standardy kvality hovoří o tom, že uživatelé sociálních služeb by měli žít běžným způsobem života jako jejich vrstevníci, měli by být součástí okolního společenství, jejich život by měl být důstojný při zachování schopnosti určovat individuálně své potřeby. Jednou z možností, jak přirozeně a nenásilně naplnit uvedené zásady, jsou dobrovolníci, tedy lidé, kteří v tomto případě nabízejí nezištnost, opravdovost, stejně jako pravidelnost a dlouholetou vytrvalost. To jsou vlastnosti, které jsou nedocenitelné.

Pro náš domov jsou velkou pomocí nejen pro zajištění kulturních akcí, ale nejvíce se uplatňují jako společníci našich uživatelů. Nikdy nesuplují práci našich zaměstnanců.

Náš Domov intenzivně spolupracuje s Dobrovolnickým centrem – Fokus Vysočina. V roce 2015 docházelo do DpSP 15 dobrovolníků a strávili zde 458 hodin.

Typy dobrovolnické činnosti

- **Dobrovolnická činnost dlouhodobá – pravidelná** → naslouchání, rozhovory, čtení, vycházky, mše, animoterapie prostřednictvím psa a morčete, pravidelné akce pro uživatele
- **Dobrovolnická činnost dlouhodobá – občasná** → pomoc při kulturních a společenských akcích v DpS, výroba keramiky

Program péče o dobrovolníky

Domov pro seniory neposkytuje dobrovolníkům honorář, ale nabízí program, kterým alespoň částečně ocení jejich snahu a ochotu pomoci.

- Setkání s dobrovolníky alespoň 1x ročně
- Účast na akcích pořádaných zařízením (nejen jako pomoc, ale i jako host)
- Poděkování za práci dobrovolníka (formou drobného dárku)
- Možnost získání celostátního ocenění dobrovolníků – „**Křesadlo**“
- Přednášky pro dobrovolníky
- Komunikaci, podmínky a zázemí pro jejich práci

Ošetrovatelská péče

S poskytováním sociálních služeb úzce souvisí poskytování ošetrovatelské péče prostřednictvím registrovaných sester. Výkony ošetrovatelské péče pro odbornost 913 – všeobecná sestra v sociálních službách jsou ordinovány ošetřujícími lékaři a hrazeny

zdravotními pojišťovny. Vykazované finanční částky za poskytnutou péči jsou proměnlivé podle zdravotního stavu uživatelů služby a plně závislé na předpisu péče ošetřujícími lékaři.

Mimo poskytování zdravotní péče praktickou lékařkou, která dochází do DpS 2x týdně, využívají uživatelé služby také lékaře specialistu – psychiatra, který dochází do domova 1x za 2 měsíce.

Velkým přínosem pro naše uživatele je zabezpečení lékařské péče lékařem specialistou – urologie, který zde ordinuje 1x za měsíc nebo dle potřeby. Uživatelé jsou tak ušetřeni transportu k ošetření do nemocnice.

Při poskytování ošetrovatelské péče v našem Domově je dnes již neodmyslitelný bezdrátový signalizační systém sestra-pacient. Tato signalizace slouží k přivolání pomoci nebo pro upozornění na neohlášené opuštění DpS. Nemá žádnou centrální ústřednu, volání uživatelů přijme personál na přenosných kapesních jednotkách.

Díky náramkovému tlačítku má uživatel možnost přivolat personál, i když je mimo lůžko, např. upadne-li uprostřed pokoje, na chodbě nebo ve venkovních prostorách.

Vzdělávání

Pracovníci úseku přímé péče se pravidelně zúčastňují celoživotního vzdělávání na základě potřeb organizace i potřeb konkrétního pracovníka tak, aby splňovali podmínky způsobilosti svého povolání. Struktura vzdělávacích potřeb vychází z vize managementu, je zaměřená na klíčové oblasti a požadavky stanovené legislativou.

V roce 2015 měli zaměstnanci, kteří vykonávají přímou práci s uživateli služby, a někteří vedoucí pracovníci možnost zúčastnit se 3x ročně pravidelných supervizí setkání (individuální, skupinové), která mimo jiné přispívají k jinému pohledu na problémy uživatelů služby.

Zabezpečení praxe a stáží

Zařízení umožňuje praxi studentům a účastníkům akreditovaných kvalifikačních kurzů dle zákona 108/2006 Sb., o sociálních službách.

Stravování

DpSP provozuje vlastní kuchyň, která poskytuje celodenní stravu uživatelům služeb domova pro seniory a obědy klientům pečovatelské služby a denního stacionáře. Stravování je přizpůsobeno cílové skupině uživatelů, proto je kromě normální stravy připravováno i 6 diet. Uživatelé DpS a DS se stravují v jídelně v přízemí budovy. Těm, kteří se ze zdravotních důvodů nemohou v jídelně stravovat, je strava dodávána prostřednictvím termotabletů přímo na pokoj a s podáním stravy uživatelům pomáhají pracovníci přímé obslužné péče. Počet těchto uživatelů je cca 40.

Počty skutečně odebraných obědů za období leden-prosinec 2015

	1	2	3	4	5	6	7	8	9
DpS klienti	2921	2585	3014	2762	2859	2816	2932	2942	2902
PS klienti	2388	2234	2506	2406	2352	2423	2541	2451	2536
DS klienti	79	71	75	77	56	65	59	62	59
Cizí stráv.	441	394	524	492	503	577	579	534	565
zaměstn.	883	818	950	884	789	880	776	702	854
	6712	6102	7069	6621	6559	6761	6887	6691	6916

	10	11	12	celkem	Ø
DpS klienti	3002	2845	2938	34518	95 ks/den
PS klienti	2620	2430	2307	29194	80 ks/den

DS klienti	55	53	57	768	3	ks/vš.den
Cizí stráv.	531	549	506	6195	24	ks/vš.den
zaměstn.	863	826	783	10008	27	ks/den
	7071	6703	6591	80683		

PEČOVATELSKÁ SLUŽBA (DÁLE PS)

Pečovatelství poskytuje terénní a ambulantní služby osobám, které mají sníženou soběstačnost z důvodu věku, chronického onemocnění nebo zdravotního postižení, jejichž situace vyžaduje pravidelnou pomoc jiné fyzické osoby.

Působnost:

- město Pelhřimov a jeho místní části - Benátky, Houserovka, Janovice, Myslotín, Ostrovec, Rybníček, Skryšov, Starý Pelhřimov

- obce Olešná, Vokov, Pavlov, Dobrá Voda, Zajíčkov, Rynárec

Na rok 2015 byla uzavřena smlouva o poskytování terénních sociálních služeb – pečovatelské služby - v obci Červená Řečice a místních částech. PS zajišťovala dovoz obědů do obce Těchoraz pro 3 klientky a dovoz obědů a základní úklid domácnosti pro 1 klientu Domu s PS v Červené Řečici (1-3/2015).

Kapacita služby:

Maximální denní kapacita služby je 160 uživatelů (z toho 135 obědů/den)

Provozní doba:

Pracovní dny pondělí – pátek 7:00 – 15:30 hod

So, Ne, svátky 8:00 – 12:00 hod (ambulantní)

So, Ne, svátky 8:00 – 13:00 hod (terénní)

Službu je možné poskytnout pouze osobám, které splňují požadavky na cílovou skupinu.

PS zajišťuje úkony podle individuálních potřeb uživatele a to především:

- pomoc při osobní hygieně /ranní hygiena, koupání v domácnosti a ve středisku osobní hygieny, mytí hlavy, základní ošetření nohou/

- pomoc při oblékání, přesunu na vozík nebo lůžko, při použití WC, při prostorové orientaci

- pomoc při udržování domácnosti /praní a žehlení prádla, běžný úklid, mytí oken/

- pomoc při zajištění stravování /dovoz oběda, podání stravy, příprava snídaně a svačiny/

- doprovod k lékaři, na instituce /úřad, knihovna, kadeřník apod- pochůzky /donáška léků, pošta, úřad/, zajištění nákupů

- dohled nad dospělým občanem, pomoc při zájmových aktivitách

- fakultativní úkony – doprava klientů, pedikúra, dohled nad dodržováním léčebného režimu

Pro uživatele služeb pečovatelské služby a jejich rodinné příslušníky nabízíme:

- aktivizační činnosti a kulturně společenské akce pořádané Domovem pro seniory Pelhřimov

- základní sociální poradenství

Jedenkrát týdně probíhá v prostorách Pečovatelství setkání Klubu důchodců s muzikou zajištěnou z řad přítomných seniorů. Dále je pravidelně pořádána vánoční besídka, na které vystupují děti z místních základních škol.

Počet obědů odebraných klienty PS 1-12/2015: 32 714 obědů

Počet uživatelů soc. služeb s platnou smlouvou k 30. 12. 2015: 187

(z toho: 132 žen, 55 mužů)

Průměrný věk uživatelů PS: 79,5 let

Ve sledovaném období byly poskytnuty služby PS 225 uživatelům

Průměrný počet uživatelů využívajících PS za 1 den:

Pracovní dny - dodané obědy + 12 klientů rozšířená služba
 Soboty, neděle, svátky – dodané obědy + 5 klientů rozšířená služba

Informace ohledně struktury uživatelů služeb PS dle přiznaného příspěvku na péči nejsou k dispozici, protože uživatelé nejsou povinni tuto skutečnost poskytovateli sdělovat.

SOUHRN PROVEDENÝCH ÚKONŮ OD 1.1.2015 DO 31.12.2015

Poskytovaná služba: Pečovatelská služba

Úkon	Počet klientů	Počet setkání	Jedn.	Počet	Hodnota	Cena
Pomoc a podpora při podávání jídla a pití	12	1 264	min.	14 456	24 093,33	24 093,33
Pomoc při oblékání a svlékání včetně speciálních pomůcek	16	862	min.	7 086	11 810,00	11 810,00
Pomoc při prostorové orientaci, samostatnému pohybu ve vnitřním prostoru	3	60	min.	3 660	6 100,00	6 100,00
Koupel v domácnosti	7	164	min.	6 165	10 275,00	10 275,00
Koupel ve středisku osobní hygieny (PS, DpSP)	14	436	min.	9 555	15 925,00	15 925,00
Pochůzka související se zajištěním stravy	193	1 667	úkon	1 668	83 400,00	82 250,00
Pomoc při použití WC	3	143	min.	2 485	4 141,67	4 141,67
Pomoc při úkonech osobní hygieny	1	103	min.	1 030	1 716,67	1 716,67
Pomoc při základní péči o vlasy a nehty	2	8	min.	240	400,00	0,00
Pomoc při přípravě jídla a pití	7	907	min.	19 360	32 266,67	32 266,67
Běžný úklid a údržba domácnosti	22	995	min.	17 606	29 343,33	29 343,33
Pochůzky	23	352	min.	10 980	18 300,00	18 300,00
Praní a žehlení osobního prádla, případně jeho drobné opravy	16	189	kg	425,00	25 500,00	25 500,00
Úklid domácnosti - mytí oken	23	82	min.	3 920	7 840,00	7 840,00
Úklid společných prostor domu	3	48	min.	1 530	3 060,00	3 060,00
Zajištění běžného nákupu	19	1 300	min.	23 695	39 491,67	39 491,67
Doprovázení dospělých do školy, školského zařízení, zaměstnání, k lékaři, na instituce a doprovázení zpět	9	132	min.	6 950	11 583,33	11 583,33
Dohled nad dodržováním léčebného režimu	10	1 350	min.	8 925	14 875,00	14 875,00

Úkon	Počet klientů	Počet setkání	Jedn.	Počet	Hodnota	Cena
Doprava do SOH a zpět	3	74	úkon	74	1 480,00	1 480,00
Doprava do SOH a zpět_pedikúra	19	87	úkon	87	1 740,00	1 740,00
Doprava pro klienty	3	27	km	574,00	3 444,00	3 444,00
Pedikúra	43	284	úkon	285	28 500,00	28 500,00
Celkem:					375 285,67	373 735,67

DENNÍ STACIONÁŘ (DÁLE DS)

Denní stacionář poskytuje ambulantní služby osobám, které mají sníženou soběstačnost z důvodu věku nebo zdravotního postižení a potřebují pravidelnou pomoc fyzické osoby.

Služby poskytuje DS podle individuálních potřeb uživatelů, především:

- zajištění péče o klienty včetně stravování
- zapojení do vzdělávacích a aktivizačních činností – cvičení paměti, relaxační cvičení, muzikoterapie, četba, procházky, besedy
- zprostředkování kontaktu se společenských prostředím - výlety
- základní sociální poradenství, pomoc při uplatňování práv a obstarávání osobních záležitostí
- fakultativní činnosti: doprava, tisk fotografie

Uživatelé služeb DS se účastní většiny aktivit společně s obyvateli domova. Jedná se především o keramiku a jiné tvořivé techniky, kulturní vystoupení a společenské akce.

Kapacita služby:

Maximální kapacita služby je 20 uživatelů.

Provozní doba: Po – Pá 7.00 – 16.00 hod

Nabídka:

Pobyt celodenní 7.00 – 16.00 hod

Pobyt dopolední 7.00 – 12.00 hod

Pobyt odpolední 12.00 – 16.00 hod

Službu je možné poskytnout pouze osobám, které splňují požadavky na cílovou skupinu.

Počet obědů odebraných klienty DS 1-12/2015: 769 obědů

Počet uživatelů soc. služeb s platnou smlouvou k 31. 12. 2015: 7 (3 muži, 4 ženy- 1x přerušená péče s platnou smlouvou)

Průměrný věk uživatelů DS: 79

Ve sledovaném období byly poskytnuty služby DS 13 uživatelům

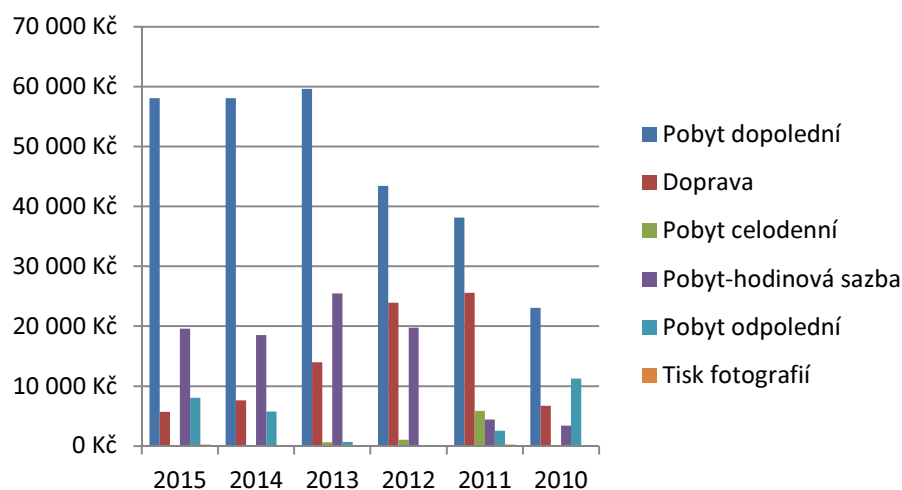
Průměrný počet uživatelů využívajících DS za 1 den: 2-3

Bohužel se nedaří zvýšit počet uživatelů využívající služby DS dlouhodobě. DS je hodně využíván osobami, které již z důvodu svého zdravotního stavu mají podanou žádost do pobytových služeb (zejména domova se zvláštním režimem) a z tohoto důvodu docházejí do DS pouze dočasně. Po postupném zvyšování příjmů za služby DS od jeho vzniku, došlo v roce 2014 k propadu úhrad. Organizace bude nadále tuto službu propagovat a zváží přínos provozování této služby do budoucna.

Srovnání úhrad za služby DS v letech 2010-2015

(bez ceny oběda)

	2015	2014	2013	2012	2011	2010
Pobyt dopolední	58 080 Kč	58 080 Kč	59 600 Kč	43 440 Kč	38 160 Kč	23 040 Kč
Doprava	5 706 Kč	7 608 Kč	13 968 Kč	23 904 Kč	25 598 Kč	6 688 Kč
Pobyt celodenní	0 Kč	0 Kč	600 Kč	1 050 Kč	5 850 Kč	0 Kč
Pobyt-hodinová sazba	19 590 Kč	18 540 Kč	25 460 Kč	19 735 Kč	4 390 Kč	3 390 Kč
Pobyt odpolední	8 050 Kč	5 740 Kč	700 Kč	0 Kč	2 520 Kč	11 270 Kč
Tisk fotografií	234 Kč	126 Kč	42 Kč	147 Kč	243 Kč	0 Kč
Celkem	91 660 Kč	90 094 Kč	100 370 Kč	88 276 Kč	76 761 Kč	44 388 Kč



DOPLŇKOVÁ ČINNOST (DČ)

Domov pro seniory Pelhřimov, příspěvková organizace, provozuje doplňkovou činnost – hostinská činnost. Jedná se o prodej občerstvení a hygienických potřeb a poskytování stravy cizím strážníkům. Zákazníky prodejny jsou zejména uživatelé domova, proto nabízený sortiment odpovídá jejich potřebám. Prodejna slouží i návštěvám uživatelů, zaměstnancům a občerstvení s posezením využívá v menší míře i veřejnost.

Prostřednictvím provozované prodejny občerstvení naplňuje zařízení požadavky na sociální službu v oblasti zprostředkování kontaktu s prostředím, s rodinou, právo volby, podporu samostatnosti a zachování dovedností.

Kuchyně domova pro seniory poskytuje obědy cizím strážníkům. Cizí strážníci mohou obědy odebrat přímo v jídelně či prostřednictvím jídlonosičů. Oproti stejnému období loňského roku stoupl počet odebraných obědů cizími strážníky téměř na dvojnásobek. Od roku 2012 je možno hradit obědy stravenkami Sodexo DpSP. V rámci hostinské činnosti zajišťuje DpSP pohoštění pro různé akce – jedná se především o pořádání oslav narozenin uživatelů či akce pořádané před budovou DpSP.

Organizace v rámci DČ krátkodobě pronajímá prostory tělocvičny, ergodílny, knihovny a denního stacionáře v době, kdy nejsou využity, a to ke kulturním, sportovním účelům a ke školením. Zároveň poskytuje zázemí při různých akcích, které se konají před budovou domova nebo v její blízkosti (sportovní soutěže apod.). Při pronajímání výše uvedených prostor je vždy dbáno na to, aby prováděné aktivity výrazně nezasahovaly do běžného chodu domova, bylo dodržováno soukromí a domovní řád a nedošlo k poškození či ztrátě majetku. V roce 2015 byla tělocvična pravidelně pronajímána 3 dny v týdnu) a příjmy z pronájmu dosáhly ve sledovaném období Kč 73.706.

Organizace je plátcem DPH. Daň na výstupu organizace platí z příjmů z doplňkové činnosti a z obědů pro zaměstnance. Ostatní činnosti DpSP jsou od DPH osvobozeny. S ohledem na

personální zatížení a stále narůstající administrativní náročnost při poskytování sociálních služeb a provozování doplňkové činnosti (klíčování nákladů, vybírání plateb v hotovosti, kontrolní hlášení) organizace během roku zváží provozování jednotlivých druhů doplňkové činnosti a po vyhodnocení všech skutečností případně některé druhy doplňkové činnosti omezí. Po snížení obratu rozhodného pro plátcovství DPH plánuje organizace zrušení registrace DPH. Při zachování provozování doplňkové činnosti a inkasa tržeb v hotovosti se bude muset organizace v průběhu roku 2016 připravit na případnou povinnost vedení elektronické evidence tržeb při prodeji zboží v prodejně občerstvení a při provozování hostinské činnosti. V případě schválení navrhovaného zákona bude podléhat elektronické evidenci tržeb hostinská činnost ihned, prodej zboží v prodejně občerstvení od čtvrtého měsíce po nabytí účinnosti zákona.

3. PLNĚNÍ ÚKOLŮ V PERSONÁLNÍ OBLASTI

V roce 2015 se podařilo navýšit počet zaměstnanců poskytujících přímou obslužnou péči. Ve sledovaném období ukončilo pracovní poměr 16 zaměstnanců, u 1 zam. byla změněna pracovní pozice. 2 zaměstnanci odešli do starobního důchodu, se 4 zaměstnanci byl ukončen pracovní poměr ve zkušební době, 5x byl pracovní poměr ukončen dohodou (z toho 1x ze zdr. důvodů), 3x nebyl prodloužena pracovní smlouva na dobu určitou, 1x zaměstnanec ukončil pracovní poměr výpovědí a v 1 případě došlo k okamžitému zrušení pracovního poměru.

V roce 2015 se organizace opět potýkala s velkou nemocností - 1 zaměstnanec byl v pracovní neschopnosti 12 měsíců, 1 zaměstnanec v pracovní neschopnosti trvající 5 měsíců, 1 zaměstnanec v prac. neschopnosti trvající 4 měsíce, 4 zaměstnanci v prac. neschop. 3 měsíce, 2 zaměstnanci v prac. neschopnosti delší než 2 měsíce a 6 zaměstnanců v prac. neschopnosti delší než 1 měsíc. V roce 2015 byli celkem zaměstnanci v pracovní neschopnosti 1817 dnů, 326 dnů nebyli zaměstnanci v práci z důvodu ošetřování osoby blízké. Toto odpovídá roční absenci cca 6 zaměstnanců. Z důvodu pracovních neschopností, čerpání dovolených a plnění povinností organizace při dodržení závazného ukazatele počtu pracovníků uzavřela organizace 33 dohod o provedení práce a 6 dohod o pracovní činnosti. Tyto osoby vykonávají hlavně pomocné práce v přímé obslužné péči a kuchyni, provádí úklid a zajišťují víkendový prodej zboží v prodejně občerstvení. Za sledované období odpracovaly celkem 7019 h.

Průměrný měsíční plat na 1 zaměstnance činil v roce 2015 Kč 18.488.

Struktura a počet zaměstnanců k 31.12.2015

Fyz.	Přirůstky	Úbytky	Fyzický	Prům.	Prům.
------	-----------	--------	---------	-------	-------

	stav k 31.12. 2014	zam. za leden - 12/2015 2015	zam.za leden - 12/2015	stav k 31.12.2015	přepočt. stav zam. k 31.12. 2015 **)	přepočt. stav zam. k 31.12. 2015 ***)
Domov pro seniory						
Zdravotničtí pracovníci vč. ved. úseku přímé péče	10	0	0	10	9	8,92
Nepedagog.vých.činnost *)	2	1	-1	2	1,94	1,94
Pracovníci přímé obsl.péče	26	14	-11	29	27,01	26,55
Sociální pracovníci	2	0	0	2	2,09	2,09
THP *)	5,52	1	0	6,41	5,49	5,49
Ostatní prac. (údržba, prádelna, stravování, úklid) *)	23,5	2	-4	21,5	21,56	20,63
Mezisosučet	69,02	18	-16	70,91	67,09	65,62
Pečovatelská služba						
Pečovatelská činnost	6	0	0	6	6	6
Sociální pracovníci *)	0,75	0	0	0,75	0,75	0,75
THP *)	0,38	0	0	0,38	0,38	0,38
Ostatní prac. - řidič, stravování	4	0	-1	3	3,25	3,08
Mezisosučet	11,13	0	-1	10,13	10,38	10,21
Denní stacionář						
Nepedagog.vých.činnost *)	0,2	0	0	0,2	0,2	0,2
Sociální pracovníci *)	1,05	0	0	1,05	1,05	1,25
THP *)	0,05	0	0	0,05	0,05	0,05
Mezisosučet	1,3	0	0	1,3	1,3	1,5
Mezisosučet hl. činnost	81,45	18	-17	82,34	78,77	77,33
Doplňková činnost						
THP *)	0,05	0	0	0,16	0,16	0,16
Ostat. prac. - prodavačka *)	0,5	0	0	0,5	0,5	0,5
Mezisosučet	0,55	0	0	0,66	0,66	0,66
Celkem	82,00	18	-17	83,00	79,43	77,99

*) pracovník pracuje pro více středisek

**) jsou započítáni i zaměstnanci v pracovní neschopnosti

***) po odečtení zaměstnanců v prac. neschopnosti

Během sledovaného období nedošlo v DpSP k pracovnímu úrazu s následnou pracovní neschopností.

PLNĚNÍ ÚKOLŮ V OBLASTI HOSPODAŘENÍ

a) Výnosy

Organizace prováděla během roku úpravu rozpočtu z důvodu poskytnutí dotací z prostředků MPSV a Kraje Vysočina v jiné výši a jiné struktuře než bylo plánováno a z důvodu změn položkového čerpání některých nákladů. Dotace z prostředků MPSV byla přiznána ve 3 částech, přičemž poslední část až v říjnu 2015. Smlouva o poskytnutí dotace z prostředků Kraje Vysočina

byla doručena v srpnu 2015. Podrobný přehled o výši požadovaných a přiznaných dotací za rok je uveden níže.

Od ledna 2015 organizace přistoupila k zvýšení ceny za bydlení na jednolůžkovém pokoji z důvodu zohlednění vyšších nákladů při poskytování služeb na jednolůžkových bytech ve srovnání s dvoulůžkovými. Zároveň došlo ke zvýšení úhrady za stravování u bezlepkové diety, u které jsou velmi vysoké ceny potravin.

Průměrné měsíční příjmy DpS za stravu a bydlení činily ve sledovaném období cca Kč 9230 na osobu (nárůst o 240 Kč oproti roku 2014). Průměrná úhrada za péči v podobě příspěvků na péči dosáhla ve sledovaném období Kč 6628 na osobu (nárůst o 379 Kč oproti roku 2014). Příbuzní dopláceli v průměru měsíčně na osobu Kč 682 (zvýšení oproti roku 2014 o 104 Kč), neuhrazeno z důvodu zachování zákonem stanovených nepostižitelných 15 % příjmů uživatelů činí v průměru cca Kč 377 na osobu měsíčně (nárůst o 115 Kč oproti roku 2014).

Fakturace zdravotním pojišťovnám za zdravotní výkony činila ve sledovaném období roku 2015 v průměru 116 tis. Kč měsíčně. V důsledku jednání Asociace poskytovatelů sociálních služeb se zdravotními pojišťovnami došlo k navýšení fixní hodnoty bodu o 0,09 Kč za bod. V konečném důsledku to znamená, že všechny zdravotní pojišťovny kromě VZP hradili v roce 2015 DpSP 0,99 Kč za bod vykonané ošetrovatelské péče. VZP hradila měsíčně DpSP zálohu za provedené výkony v max. výši Kč 107.151 a při fakturaci byla používána hodnota bodu 0,99 Kč za bod. Za celý rok 2015 provede VZP končené vyúčtování v 1. čtvrtletí roku 2016 (dle předběžných výpočtů bude činit hodnota bodu 0,99 Kč za bod), prostřednictvím dohadných účtů byly zaúčtovány výnosy od VZP ve vypočítané výši.

Pečovatelská služba poskytovala ve sledovaném období služby za cca Kč 228 tis. měsíčně (nárůst o 16 tis. Kč ve srovnání s rokem 2014). 63 % těchto úhrad tvoří úhrada za poskytnutou stravu. Přibližně 4 tis. Kč měsíčně inkasuje PS za fakultativní služby, konkrétně za pedikúru, dopravu a dohled nad léčebným režimem. V roce 2015 byla opět podepsána smlouva s městem Červená Řečice o poskytnutí příspěvku ve výši Kč 20.000 na poskytování pečovatelských služeb pro obyvatele této obce. V lednu 2016 bylo provedeno vyúčtování skutečně poskytnutých služeb ve výši Kč 25.889.

Tržby DS činily ve sledovaném období v průměru 11 tis. Kč měsíčně, tzn. obdobná výše jako v roce 2014.

Dary

Finanční dary – MULTI-PHARM s.r.o. Kč 3.434,- - použit na masážní krémy pro klienty

	Podíl v %		
	DpS	PS	DS
Dotace Kraj Vysočina	1,65%	4,46%	0,00%
Dotace MPSV	19,97%	10,16%	38,00%
Provozní příspěvek - obec	10,84%	29,18%	34,77%
Příspěvek na provoz - jiné obce	0,00%	0,52%	0,00%
Úřady práce	0,73%	0,00%	0,00%
Fondy zdrav. pojišťoven	4,26%	0,00%	0,00%
Sponzorské dary	0,01%	0,00%	0,00%
Příjmy od klientů	58,84%	54,54%	25,46%
z toho úhrady za bydl. a stravu	34,21%	34,29%	8,04%
z toho úhrady za péči	24,61%	19,85%	16,29%
Ostatní (úhr. smluvně, stravování zaměstnanců, úroky, prodej majetku)	3,70%	1,14%	1,77%
Celkem	100,00%	100,00%	100,00%

VÝNOSY	Celkem				DpS			
	Upr. R	Skuteč.	Zbývá	% plnění	Upr. R	Skuteč.	Zbývá	% plnění
Tržby sociální a zdr. služby	24272300	24297456,91	-25156,91	100,10%	21409600	21423887,91	-14287,91	100,07%
Tržby DpS ubyt. a strava uživ.	11159000	11166244	-7244	100,06%	11159000	11166244	-7244	100,06%
Tržby DpS péče	8030000	8033644	-3644	100,05%	8030000	8033644	-3644	100,05%
Tržby fa služby	61000	61853	-853	101,40%	5000	5845	-845	116,90%
Tržby DpS příbuzní	825600	826085	-485	100,06%	825600	826085	-485	100,06%
Tržby PS	2676700	2689546	-12846	100,48%	0	0	0	#DIV/0!
Tržby denní stacionář	130000	128015	1985	98,47%	0	0	0	#DIV/0!
Tržby od zdr. Pojišťoven	1390000	1392069,91	-2069,91	100,15%	1390000	1392069,91	-2069,91	100,15%
Stravování zaměstnanci	361000	363693,44	-2693,44	100,75%	295000	297276,32	-2276,32	100,77%
Stravování cizí strážníci	0	0	0	#DIV/0!	0	0	0	#DIV/0!
Akce	0	0	0	#DIV/0!	0	0	0	#DIV/0!
Pronájem					0	0	0	#DIV/0!
Prodej zboží	0	0	0	#DIV/0!	0	0	0	#DIV/0!
Změna stavu - zvířata	0	0	0	#DIV/0!	0	0	0	#DIV/0!
Ostatní výnosy	8000	8710,83	-710,83	108,89%	8000	8329,83	-329,83	104,12%
Příspěvky a dotace	13517700	13519280,18	-1580,18	100,01%	10909400	10910091,18	-691,18	100,01%
Příspěvek na pr. MěÚ	5187000	5187000	0	100,00%	3538000	3538000	0	100,00%
Dotace z Kraje	762600	762600	0	100,00%	538500	538500	0	100,00%
Dotace z Kraje z prostř. MPSV	7227100	7227100	0	100,00%	6516900	6516900	0	100,00%
Prostředky z ÚP	239000	239190	-190	100,08%	239000	239190	-190	100,08%
Příspěvek na pr. obce	25000	25889	-889	103,56%	0	0	0	#DIV/0!
Čas.rozliš.transferů na DHM	77000	77501,18	-501,18	100,65%	77000	77501,18	-501,18	100,65%
VÝNOSY CELKEM	38159000	38189141,36	-45078,1	100,08%	32622000	32639585,24	-17585,24	100,05%

VÝSLEDEK HOSPODAŘENÍ	0	206769,82			0	138162,25		
VÝSLEDEK HOSPODAŘENÍ VČ. DČ		234659,31						

VÝNOSY	PS				DS				DČ		
	Upr. R	Skuteč.	Zbývá	% plnění	Upr. R	Skuteč.	Zbývá	% plnění	Plán	Plnění	
Tržby sociální a zdr. služby	2726700	2739614	-12914	100,47%	136000	133955	2045	98,50%	0	0	#DIV/0!
Tržby DpS ubyt. a strava uživ.	0	0	0	#DIV/0!	0	0	0	#DIV/0!	0	0	#DIV/0!
Tržby DpS péče	0	0	0	#DIV/0!	0	0	0	#DIV/0!	0	0	#DIV/0!
Tržby fa služby	50000	50068	-68	100,14%	6000	5940	60	99,00%	0	0	#DIV/0!
Tržby DpS příbuzní	0	0	0	#DIV/0!	0	0	0	#DIV/0!	0	0	#DIV/0!
Tržby PS	2676700	2689546	-12846	100,48%	0	0	0	#DIV/0!	0	0	#DIV/0!
Tržby denní stacionář	0	0	0	#DIV/0!	130000	128015	1985	98,47%	0	0	#DIV/0!
Tržby od zdr. Pojišťoven	0	0	0	#DIV/0!	0	0	0	#DIV/0!	0	0	#DIV/0!
Stravování zaměstnanci	57000	57103,2	-103,2	100,18%	9000	9313,92	-313,92	103,49%	6000	4488,22	74,80%
Stravování cizí strážníci	0	0	0	#DIV/0!	0	0	0	#DIV/0!	360000	363690,11	101,03%
Akce	0	0	0	#DIV/0!	0	0	0	#DIV/0!	24000	24365,04	101,52%
Pronájem	0	0	0	#DIV/0!	0				70000	73705,86	105,29%
Prodej zboží	0	0	0	#DIV/0!	0	0	0	#DIV/0!	410000	411546,64	100,38%
Změna stavu - zvířata	0	0	0	#DIV/0!	0	0	0	#DIV/0!	0	0	#DIV/0!
Ostatní výnosy	0	381	-381	#DIV/0!	0	0	0	#DIV/0!	8000	7589,47	94,87%
Příspěvky a dotace	2225300	2226189	-889	100,04%	383000	383000	0	100,00%	0	0	#DIV/0!
Příspěvek na pr. MěÚ	1466000	1466000	0	100,00%	183000	183000	0	100,00%	0	0	#DIV/0!
Dotace z Kraje	224100	224100	0	100,00%	0	0	0	#DIV/0!	0	0	#DIV/0!
Dotace z Kraje z prostř. MPSV	510200	510200	0	100,00%	200000	200000	0	100,00%	0	0	#DIV/0!
Prostředky z ÚP	0	0	0	#DIV/0!	0	0	0	#DIV/0!	0	0	#DIV/0!
Příspěvek na pr. obce	25000	25889	-889	103,56%	0	0	0	#DIV/0!	0	0	#DIV/0!
Čas.rozliš.transferů na DHM	0	0	0	#DIV/0!	0	0	0	#DIV/0!	0	0	#DIV/0!
VÝNOSY CELKEM	5009000	5023287,2	-14287,2	100,29%	528000	526268,92	1731,08	99,67%	878000	885385,34	100,84%

VÝSLEDEK HOSPODAŘENÍ	0	66483,29			0	2124,28			8500	27889,49	328,11%
-----------------------------	----------	-----------------	--	--	----------	----------------	--	--	-------------	-----------------	----------------

b) Náklady

Z důvodu nejasné celkové výše dotací poskytnutých z Kraje Vysočina organizace hradila v 1. polovině roku pouze nezbytné výdaje – běžný provoz, neodkladné opravy apod. Po přiznání dotace z Kraje Vysočina byly v druhé polovině roku prováděny odkládané opravy, pořizovány služby a dokupovány zejména pomůcky na péči pro klienty (vozíky, chodítka, evakuační podložky 56 ks, antidekubitní matrace 6 ks podložky, desky apod.) a potřebný materiál (zářivky). Dále byly dokoupeny 3 ks šatních skříní, 2 ks drtičů odpadů (náhrada za vyřazené rozbité), 3 ks termovárnic, ozvučovací technika do jídelny, 5 ks PC (nahrazující rozbité PC nebo PCs nevyhovujícím operačním systémem), bezzápachové popelnice 6 ks, žehlička do prádelny (náhrada za rozbitou). Pro aktivizace klientů byla pořízena interaktivní tabule.

Od 1. ledna 2015 došlo v důsledku změny nařízení vlády ke zvýšení platových tarifů u soc. pracovníků a pracovníků v sociálních službách o 4 % a u zdravotních sester o 1,5 %.

Zavedení úsporných opatření během roku 2014 (zakoupení reduktoru napětí el. energie, opatření týkající se vytápění objektu, spořiče vody) se kladně odrazilo na spotřebě energií. Díky teplé zimě došlo k úspoře nákladů na plyn. Níže uvedená tabulka zobrazuje spotřebu energií v letech 2013 – 2015. Výměna LED trubic téměř ve všech prostorách DpSP by měla přinést další úsporu el. energie.

SROVNÁNÍ SPOTŘEBY ENERGIÍ 2013 - 2015

Období	Spotřeba elektřiny v kWh			Spotřeba plynu v m3 (přepočtených)			Spotřeba vody v m3		
	2013	2014	2015	2013	2014	2015	2013	2014	2015
1	34011	33754	32487	9837	11744	9335	538	529	447
2	31235	30334	28435	10942	9143	9321	491	490	383
3	31998	30408	30339	10856	7299	8348	497	526	467
<i>I. Q</i>	<i>97244</i>	<i>94496</i>	<i>91261</i>	<i>31635</i>	<i>28186</i>	<i>27004</i>	<i>1526</i>	<i>1545</i>	<i>1297</i>
4	30147	29016	27846	5964	6271	5987	533	497	436
5	29957	31149	26980	4962	4019	3235	510	491	417
6	28134	27937	26972	3010	2815	2445	480	486	474
<i>II. Q</i>	<i>88238</i>	<i>88102</i>	<i>81798</i>	<i>13936</i>	<i>13105</i>	<i>11667</i>	<i>1523</i>	<i>1474</i>	<i>1327</i>
<i>I. POL.</i>	<i>185482</i>	<i>182598</i>	<i>173059</i>	<i>45571</i>	<i>41291</i>	<i>38671</i>	<i>3049</i>	<i>3019</i>	<i>2624</i>
7	28504	29002	27485	2309	2353	2160	530	478	497
8	29975	28431	27084	2738	2744	1767	513	439	441
9	29493	28976	26749	4200	3443	3418	504	493	438
<i>III. Q</i>	<i>87972</i>	<i>86409</i>	<i>81318</i>	<i>9247</i>	<i>8540</i>	<i>7345</i>	<i>1547</i>	<i>1410</i>	<i>1376</i>
10	30595	30067	29097	6170	5814	6793	507	494	481
11	31143	28993	27769	8890	6769	6987	491	413	439
12	32588	31164	29373	10628	10792	9028	537	479	448
<i>IV. Q</i>	<i>94326</i>	<i>90224</i>	<i>86239</i>	<i>25688</i>	<i>23375</i>	<i>22808</i>	<i>1535</i>	<i>1386</i>	<i>1368</i>
<i>II. POL.</i>	<i>182298</i>	<i>176633</i>	<i>167557</i>	<i>34935</i>	<i>31915</i>	<i>30153</i>	<i>3082</i>	<i>2796</i>	<i>2744</i>
CELKEM	<i>367780</i>	<i>359231</i>	<i>340616</i>	<i>80506</i>	<i>73206</i>	<i>68824</i>	<i>6131</i>	<i>5815</i>	<i>5368</i>
Rozdíl		-8549	-18615		-7300	-4382		-316	-447

Nahrazením některých pevných linek mobilními telefony či zrušením nepoužívaných pevných linek došlo k úspoře nákladů na telefony o 51 tis. Kč.

Zhoršený zdrav. stav uživatelů způsobil nárůst nákladů na odvoz odpadu – v letošním roce bylo odvezeno o 2730 kg inkont. pomůcek více než za stejné období loňského roku, tzn. zvýšení oproti schválenému finančnímu plánu o 65 tis. Kč. Náklady na odvoz odpadů činily v roce 2015 Kč 537.371 Kč.

Již v závěru roku 2015 vyvstaly z prováděných revizí požadavky na opravy zařízení a technického vybavení DpSP. Některé opravy byly v rámci možností provedeny ještě v roce 2015, některé budou uskutečněny v roce 2016 (oprava systému měření a regulace, oprava automatických dveří, oprava polohovacích lůžek). V listopadu 2015 došlo k zatékání do prostor prodejny občerstvení, z důvodu nevhodných klimatických podmínek, bude oprava také provedena až v jarních měsících roku 2016.

V roce 2015 byly provedeny pravidelné revize v budově Radětínská v hodnotě 404 tis. Kč. Zároveň byly provedeny tyto opravy a údržba: u DpS opravy aut, konvektomatu, pračky, sporáku, výměna čerpadla v úpravně vody, opravy výtahů, vyčištění okapů, oprava TV antény, oprava tlf. linky, oprava signalizačního zařízení, STK, oprava přístroje Vacumet, výměna LED trubic, oprava chladicí skříně a chladicí vitríny v prodejně občerstvení, oprava chladicích boxů v kuchyni, oprava myčky, ručního mixéru, oprava sádkokartonu po opravě požárních klapek, oprava úklidového stroje, oprava zdí a malování, výměna hlásičů EPS. U PS tvoří položku opravy a udržování opravy aut.

S ohledem na stárnutí budovy a vybavení DpSP lze očekávat nárůst nákladů na opravy v následujících letech.

NÁKLADY	Celkem				DpS			
	Upr. R	Skuteč.	Zbývá	% plnění	Upr. R	Skuteč.	Zbývá	% plnění
Spotřeba materiálu	6799500	6771692,44	27807,56	99,59%	5443000	5434875,26	8124,74	99,85%
Spotřeba energie	2908000	2826255,09	81744,91	97,19%	2493000	2414503,74	78496,26	96,85%
Zboží		0	0	#DIV/0!	0	0	0	#DIV/0!
Opravy a udržování, revize	832500	803248,76	29251,24	96,49%	771000	750818,06	20181,94	97,38%
Cestovné	16500	14413	2087	87,35%	12000	11171	829	93,09%
Náklady na reprezentaci	15000	14786	214	98,57%	15000	14786	214	98,57%
Ostatní služby	1590500	1568986,84	21513,16	98,65%	1365000	1354654,23	10345,77	99,24%
Mzdové náklady	18084000	18082174	1826	99,99%	15674000	15673559	441	100,00%
Smlouvy	17491000	17488703	2297	99,99%	15110000	15108373	1627	99,99%
OON	482000	483211	-1211	100,25%	467000	468173	-1173	100,25%
Mezिसoučet mzd. N	17973000	17971914	1086	99,99%	15577000	15576546	454	100,00%
Náhrada za nemoc	111000	110260	740	99,33%	97000	97013	-13	100,01%
Zákonné soc. poj.	5987500	5987088	412	99,99%	5178000	5177733	267	99,99%
Ostatní soc. poj.-úraz	73000	72063	937	98,72%	61000	60492	508	99,17%
Zákonné soc. N (FKSP)	176500	175989	511	99,71%	152000	152051	-51	100,03%
Ostatní daně a popl.(MěÚ,RA,TV)	25000	22952	2048	91,81%	15000	14802	198	98,68%
Jiné ostatní N	88500	82175,24	6324,76	92,85%	60000	59876,53	123,47	99,79%
Manka a škody(odeps.zboží)	0	0	0	#DIV/0!	0	0	0	#DIV/0!
Pojištění	84500	78275,24	6224,76	92,63%	56000	55976,53	23,47	99,96%
Technické zhodnocení do 40 tis.	0	0	0	#DIV/0!	0	0	0	#DIV/0!
Členský popl. Asoc.	4000	3900	100	97,50%	4000	3900	100	97,50%
Ostatní	0	0	0	#DIV/0!	0	0	0	#DIV/0!
Odpisy	416000	415413	587	99,86%	278000	277833	167	99,94%
Náklady z vyř. pohl.	1000	990	-990	#DIV/0!	1000	990	10	99,00%
Náklady z DDM	1102500	1101683,42	816,58	99,93%	1061000	1060816,42	183,58	99,98%
Fin. náklady - přen.daň.pov.	42000	41979,94	20,06	99,95%	42000	41979,94	20,06	99,95%
Daň z příjmů	1000	481,81	518,19	48,18%	1000	481,81	518,19	48,18%
NÁKLADY CELKEM	38159000	37982371,54	176618,46	99,54%	32622000	32501422,99	120567,01	99,63%

NÁKLADY	PS				DS				DČ		
	Upr. R	Skuteč.	Zbývá	% plnění	Upr. R	Skuteč.	Zbývá	% plnění	Plán	Skuteč.	
Spotřeba materiálu	1303000	1284345,2	18654,8	98,57%	53500	52471,98	1028,02	98,08%	230000	227351,63	98,85%
Spotřeba energie	397000	394274,01	2725,99	99,31%	18000	17477,34	522,66	97,10%	36000	31949,6	88,75%
Zboží	0	0			0	0	0	#DIV/0!	340000	339022,27	99,71%
Opravy a udržování, revize	60000	51003,7	8996,3	85,01%	1500	1427	73	95,13%	7500	7289,41	97,19%
Cestovné	4000	3040	960	76,00%	500	202	298	40,40%	0	0	#DIV/0!
Náklady na reprezentaci	0	0	0	#DIV/0!	0	0	0	#DIV/0!	0	0	#DIV/0!
Ostatní služby	218000	207326,56	10673,44	95,10%	7500	7006,05	493,95	93,41%	8500	8637,7	95,97%
Mzdové náklady	2085000	2084200	800	99,96%	325000	324415	585	99,82%	163500	162815	99,58%
Smlouvy	2065000	2064342	658	99,97%	316000	315988	12	100,00%	129000	128732	126,21%
OON	15000	15038	-38	100,25%	0	0	0	#DIV/0!	32000	31533	126,13%
Mezिसoučet mzd. N	2080000	2079380	620	99,97%	316000	315988	12	100,00%	127000	160265	126,19%
Náhrada za nemoc	5000	4820	180	96,40%	9000	8427	573	93,63%	2500	2550	102,00%
Zákonné soc. poj.	702000	701915	85	99,99%	107500	107440	60	99,94%	45500	45331	99,63%
Ostatní soc. poj.	10000	9816	184	98,16%	2000	1755	245	87,75%	1000	505	50,50%
Zákonné soc. N (FKSP)	21000	20711	289	98,62%	3500	3227	273	92,20%	2000	1313	65,65%
Ostatní daně a popl.(MěÚ,RA,TV)	8000	5990	2010	74,88%	2000	2160	-160	108,00%	4000	3780	94,50%
Jiné ostatní N	28000	21865,44	6134,56	78,09%	500	433,27	66,73	86,65%	1000	438,24	43,82%
Manka a škody(odeps.zboží)	0				0	0				0	#DIV/0!
Pojištění	28000	21865,44	6134,56	78,09%	500	433,27	66,73	86,65%	1000	433,27	43,33%
Technické zhodnocení do 40 tis.	0	0	0	#DIV/0!	0	0	0	#DIV/0!	0	0	#DIV/0!
Členský popl. Asoc.	0	0	0	#DIV/0!	0	0	0	#DIV/0!	0	0	#DIV/0!
Ostatní	0	0	0	#DIV/0!	0	0	0	#DIV/0!	0	4,97	#DIV/0!
Odpisy	138000	137580	420	99,70%	0	0	0	#DIV/0!	0	0	#DIV/0!
Náklady z vyř. pohl.	0	0	0	#DIV/0!	0	0	0	#DIV/0!	0	0	#DIV/0!
Náklady z DDM	35000	34737	263	99,25%	6500	6130	370	94,31%	30000	29063	96,88%
Fin. náklady - přen.daň.pov.	0	0	0	#DIV/0!	0	0	0	#DIV/0!	0	0	#DIV/0!
Daň z příjmů	0	0	0	#DIV/0!	0	0	0	#DIV/0!	0	0	#DIV/0!
NÁKLADY CELKEM	5009000	4956803,91	52196,09	98,96%	528000	524144,64	3855,36	99,27%	869500	857495,85	98,62%

c) Finanční majetek

Stav BÚ	Kč	4.385.508,44
Stav účtu FKSP	Kč	134.757,90
Stav pokladny	Kč	56.122,00
Stav pokladny FKSP	Kč	3.000,00
Stav cenin	Kč	---

d) Pohledávky a závazky

Pohledávky	k 31.12.2014	k 30.6.2015	k 30.9.2015	k 31.12.2015
Pohl. za odběr.	4 060,00 Kč	9 756,00 Kč	9 420,00 Kč	17 454,00 Kč
Krátkodobé zál.	303 000,00 Kč	439 604,00 Kč	524 734,00 Kč	548 780,00 Kč
Pohl. za uživateli	266 125,00 Kč	216 385,00 Kč	243 873,00 Kč	209 706,00 Kč
DpSP	50 379,00 Kč	-24 193,00 Kč	1 827,00 Kč	-5 542,00 Kč
z toho				
za bydlení a stravu	8 456,00 Kč	-6 631,00 Kč	9 877,00 Kč	-9 240,00 Kč
za péči	41 972,00 Kč	-5 465,00 Kč	3 813,00 Kč	690,00 Kč
za fakul. služby	297,00 Kč	26,00 Kč	553,00 Kč	329,00 Kč
úhrada smluvně (příbuzní)	-346,00 Kč	-12 123,00 Kč	-12 416,00 Kč	2 679,00 Kč
Pečov. služba	203 260,00 Kč	228 744,00 Kč	231 903,00 Kč	215 248,00 Kč
Denní stacionář	12 486,00 Kč	11 834,00 Kč	10 143,00 Kč	0,00 Kč
Pohl. za zdr. poj.	100 426,68 Kč	211 077,80 Kč	219 059,68 Kč	215 285,78 Kč
Jiné pohledávky	0,00 Kč	-1 917,00 Kč	0,00 Kč	0,00 Kč
Pohl. za zaměstn. (zál.)	0,00 Kč	18 500,00 Kč	18 500,00 Kč	0,00 Kč
Pohledávky za ÚP	45 560,00 Kč	68 340,00 Kč	0,00 Kč	0,00 Kč
Ost. krátk.poh. (pojišťovna)	0,00 Kč	0,00 Kč	2 360,00 Kč	2 360,00 Kč
Ostatní dlouh. pohl.	12 192,00 Kč	13 440,00 Kč	12 960,00 Kč	13 152,00 Kč

Závazky	k 31.12.2014	k 30.6.2015	k 30.9.2015	k 31.12.2015
Dodavatelé	669 189,41 Kč	301 958,74 Kč	358 039,20 Kč	1 157 239,70 Kč
Krátkod.přij.zál. (c.stráv.)	16 856,62 Kč	23 344,33 Kč	22 660,75 Kč	19 749,06 Kč
Přij. zál. od VZP	1 322 660,70 Kč	627 082,13 Kč	959 836,97 Kč	1 285 812,00 Kč
Zaměstnanci	1 521 612,00 Kč	1 392 395,00 Kč	1 180 610,00 Kč	1 501 956,00 Kč
Zúčt. s inst. ZP a SZ	875 341,00 Kč	761 286,00 Kč	644 566,00 Kč	849 456,00 Kč
Daň z př.-zaměstn.	197 362,00 Kč	139 291,00 Kč	87 353,00 Kč	177 318,00 Kč
DPH	37 776,00 Kč	37 849,00 Kč	25 187,00 Kč	63 612,00 Kč
Silniční daň	-14 599,00 Kč	-8 116,00 Kč	-10 204,00 Kč	-13 858,00 Kč
Důchod.spoř.	1 218,00 Kč	1 049,00 Kč	1 060,00 Kč	1 005,00 Kč
Ost.dl. závazky (kauce čipy)	12 700,00 Kč	14 000,00 Kč	13 500,00 Kč	13 700,00 Kč
Ostat. krát.záv. (ex.,odborní)	7 302,00 Kč	2 852,00 Kč	2 760,00 Kč	5 948,00 Kč

Po splatnosti jsou pouze pohledávky za zemřelými uživateli a jsou řešeny v rámci pozůstalostního řízení. DpSP nemá v evidenci jiné pohledávky starší 3 měsíců.

e) Dotace ze státního rozpočtu, z rozpočtu státních fondů, z rozpočtu kraje

Dotace od Kraje Vysočina z prostředků MPSV

Pro službu:	domov pro seniory	
Schválená výše:		6 516 900 Kč
Vyčerpano:		6 516 900 Kč

Pro službu:	pečovatelská služba	
Schválená výše:		510 200,00 Kč
Vyčerpano:		510 200,00 Kč

Pro službu:	denní stacionář	
Schválená výše:		200 000,00 Kč
Vyčerpano:		200 000,00 Kč

Dotace od Kraje Vysočina z prostředků Kraje

Pro službu:	domov pro seniory	
Schválená výše:		538 500 Kč
Vyčerpano:		538 500 Kč

Pro službu:	pečovatelská služba	
Schválená výše:		224 100,00 Kč
Vyčerpano:		224 100,00 Kč

Příspěvek na vyhrazení společensky účelného pracovního místa od Úřadu práce v Pelhřimově

Nárok:		239 190,00 Kč
Přijatá výše:		239 190,00 Kč

Příspěvek na provoz od zřizovatele

Schválená výše celkem:		5 187 000 Kč
Přijatá výše celkem:		5 187 000 Kč

f) Investice

Organizace neobdržela ve sledovaném období investiční transfer od zřizovatele.

Z prostředků investičního fondu bylo pořízeno koupací lehátko na domov pro seniory v hodnotě Kč 151.998.

g) Tvorba a čerpání fondů 2015 (v tis. Kč)

FOND INVESTIČNÍ							
Stav k 1.1.	Tvorba		Čerpání			Stav k 30.9.	
	Plán	Skutečnost	Plán	Skutečnost			
411	Příděl z odpisů z DHM a DNM	343	338	Koupací lehátko	152	152	597
	Příděl z rezervního fondu						
	Výnos z prodeje DHM						
	Investiční dotace - zřizovatel						
	Celkem tvorba	343	338	Celkem čerpání	152	152	
FOND REZERVNÍ							
Stav k 1.1.	Tvorba		Čerpání			Stav k 30.9.	
	Plán	Skutečnost	Plán	Skutečnost			
205	Příděl ze zlepš. výsledku hosp.	166	166	Časové překlenutí rozdílů mezi V a N			371
	Dary	4	3	Úhrada ztráty za předchozí léta			
				Posílení investičního fondu			
				Další rozvoj vlastní činnosti	4	3	
	Celkem tvorba	170	169	Celkem čerpání	4	3	
FOND ODMĚN							
Stav k 1.1.	Tvorba		Čerpání			Stav k 30.9.	
	Plán	Skutečnost	Plán	Skutečnost			
175	Příděl ze zlepš. výsledku hosp.	100	100	Překročení prostředků na platy			275
	Ostatní			Odměny zaměstnancům			
	Celkem tvorba	100	100	Celkem čerpání			
FKSP							
Stav k 1.1.	Tvorba		Čerpání			Stav k 30.9.	
	Plán	Skutečnost	Plán	Skutečnost			
105	Příděl do fondu na vrub nákladů	176	177	Příspěvek na záv. stravování	134	124	147
	Ostatní			Kulturní, sportovní akce, vitamíny	35	3	
				Věcné dary a ostatní použití	12	8	
	Celkem tvorba	176	177	Celkem čerpání	181	135	

h) Inventarizace majetku a závazků **Průběh inventarizace**

Řádná inventarizace majetku a závazků Domova pro seniory Pelhřimov, p. o., k 31. prosinci 2015 byla nařízena Příkazem ředitele č. 5/15. S ohledem na velké množství majetku bylo ustanoveno (9 tříčlenných inventarizačních komisí. Součástí Příkazu ředitele č. 5/15 byl plán inventur. Majetek byl inventarizován dle jednotlivých místností v rozdělení na inventarizační položky (analytické účty).

Dne 12. listopadu 2015 proběhlo školení inventarizačních komisí předsedou HIK. Inventarizační práce byly zahájeny ve stanovených termínech. Podklady pro inventarizaci byly řádně připraveny. Dle plánu inventarizačních prací byl zjištěn skutečný stav majetku a závazků a ostatních inventarizačních položek. Členové inventarizačních komisí kontrolovali existenci majetku, jeho správné umístění, označení inventárními štítky a stav majetku (poškození, zničení apod.). Prostřednictvím rozdílové inventury byly dohledány inventarizační rozdíly vzniklé pořízením či vyřazením majetku v období od 1. listopadu do 31. prosince 2015 (u hmotného majetku). Inventarizační komise postupovaly v souladu s vyhláškou a směrnicí č. 5 – Směrnice k provedení inventarizace. U některého majetku chyběly inventární štítky nebo byly poškozeny. Tento majetek byl do 31. ledna 2016 doznačen. Výsledkem inventarizační prací je i seznam poškozeného majetku, který bude v roce 2016 vyřazen.

Skutečný stav byl porovnán s účetním stavem majetku dle data provedení prvotních inventur a hlavní účetní a předsedové DIK zpracovali rozdílové inventury na přírůstky a úbytky. Konečné inventarizační rozdíly byly proúčtovány do účetního období 2015.

4. NÁVRH FINANČNÍHO VYPOŘÁDÁNÍ VÝSLEDKU HOSPODAŘENÍ

Hospodaření DpSP v roce 2015

Výnosy celkem:	Kč 38.189.141,36	Kč 885.385,34	Kč 39.074.526,70
Náklady celkem:	Kč 37.982.371,54	Kč 857.495,85	Kč 38.839.867,39

Výsledek hospodaření po zdanění:	Kč	234.659,31
----------------------------------	----	------------

Návrh na vypořádání výsledku hospodaření

Tvorba rezervního fondu	Kč	154.659,31
Tvorba fondu odměn	Kč	80.000,--

Používané zkratky:

DpSP	Domov pro seniory Pelhřimov, příspěvková organizace
DpS	domov pro seniory
PS	pečovatelská služba
DS	denní stacionář
HČ	hlavní činnost
DČ	doplňková činnost
OOPP	ochranné oděvy a pracovní pomůcky
DPH	daň z přidané hodnoty
PnP	příspěvek na péči
OON	ostatní osobní náklady – dohody
SOH	středisko osobní hygieny
THP	technicko-hospodářští pracovníci (jsou v nich započítáni i vedoucí všech úseků)
MPSV	ministerstvo práce a sociálních věc
FKSP	fond kulturních a sociálních potřeb
ÚP	úřad práce
PO	požární ochrana